



คู่มือการปฏิบัติงาน นักทรัพยากรบุคคล

สำนักปลัดเทศบาล เทศบาลตำบลสีมามงคล
อำเภอปากช่อง จังหวัดนครราชสีมา

คำนำ

คู่มือปฏิบัติงานถือว่าเป็นคู่มือที่เป็นประโยชน์ต่อผู้ปฏิบัติงานเป็นอย่างยิ่ง ซึ่งจะสามารถทำให้ ผู้ปฏิบัติงานหลัก และผู้ปฏิบัติงานร่วมได้รู้ขั้นตอนการปฏิบัติงาน รวมทั้งได้ปรับปรุงขั้นตอนการปฏิบัติงานให้ เหมาะสมอยู่ตลอดเวลา และยังเป็นประโยชน์ต่อการเผยแพร่ให้ผู้ให้บริการทราบขั้นตอนการปฏิบัติงาน เนื่องจากปัจจุบันการบริหารงานบุคคล ขององค์กรปกครองส่วนท้องถิ่นได้เข้าสู่ระบบแห่งมีการเปลี่ยนแปลง ข้อระเบียบ กฎหมาย ประกาศหลักเกณฑ์ต่าง ๆ เกี่ยวกับการบริหารงานบุคคล ดังนั้น จึงจำเป็นต้องรวบรวม ความรู้และประสบการณ์ในการทำงานประกอบกับข้อ ระเบียบกฎหมายที่เกี่ยวข้องเพื่อสร้างประสิทธิภาพ ใน การปฏิบัติงานให้เกิดประสิทธิผลที่ดียิ่งขึ้นและเป็นปัจจุบัน นัก ทรัพยากรบุคคลปฏิบัติการ หวังเป็นอย่างยิ่งว่าคู่มือการปฏิบัติงานฉบับนี้จะเป็นประโยชน์แก่ผู้ปฏิบัติงาน และบุคคลอื่น ที่สนใจ จะได้นำไปใช้ประโยชน์หรือ นำไปปรับใช้กับการทำงานให้มีคุณภาพต่อไป

งานนักทรัพยากรบุคคล
สำนักปลัดเทศบาล
เทศบาลตำบลสีมามงคล

สารบัญ

เรื่อง	หน้า
- มาตรฐานกำหนดตำแหน่ง	๑-๗
- ความหมายของคู่มือการปฏิบัติงาน	๘
- วัตถุประสงค์ของการจัดทำคู่มือการปฏิบัติงาน	๘
- ขอบเขต	๘
- ขั้นตอนการปฏิบัติงาน	๘
- การแต่งกาย	๘
- ระเบียบการลา	๘-๑๑
- สิทธิการลาของพนักงานจ้าง พนักงานจ้างทั่วไป พนักงานจ้างตามภารกิจ	๑๒
- โครงสร้างสำนักปลัดเทศบาลตำบลสีมามงคล	๑๓
- การบรรจุแต่งตั้งบุคคลเข้าเป็นพนักงานส่วนท้องถิ่น	๑๔
- การตรวจสอบวุฒิการศึกษาของข้าราชการใหม่	๑๕
- การตรวจสอบประวัติบุคคลของข้าราชการบรรจุใหม่	๑๕
- ทะเบียนประวัติข้าราชการและพนักงานส่วนท้องถิ่น ก.พ.๗	๑๖-๒๕
- การขอมีบัตรประจำตัวข้าราชการ	๒๖
- การรับโอนพนักงานเทศบาล	๒๖-๒๗
- การต่อสัญญาจ้างพนักงานจ้างตามภารกิจและพนักงานจ้างทั่วไป	๒๘
- การจัดทำแผนอัตรากำลัง	๒๙
- ข้าราชการ/พนักงานจ้าง (ตามภารกิจ) ลาออกจากราชการ	๓๐
- พนักงานจ้าง (ทั่วไป) ลาออกจากราชการ	๓๑-๓๒
- การขอรับบำเหน็จ/บำนาญของพนักงานเทศบาล	๓๓-๓๘

มาตรฐานกำหนดตำแหน่ง

ตำแหน่งประเภท	วิชาการ
สายงาน	การเจ้าหน้าที่
ชื่อตำแหน่งในสายงาน	นักทรัพยากรบุคคล
ระดับตำแหน่ง	ระดับปฏิบัติการ

ลักษณะงานโดยทั่วไป

สายงานนี้คลุมถึงตำแหน่งต่าง ๆ ที่ปฏิบัติงานเกี่ยวกับงานบริหารทรัพยากรบุคคลขององค์กรปกครองส่วนท้องถิ่น ซึ่งมีลักษณะงานที่ปฏิบัติเกี่ยวกับการวิเคราะห์ การวางแผนทรัพยากรบุคคล การสรรหา การบรรจุบุคคลเข้ารับราชการ และการแต่งตั้ง การดำเนินการเกี่ยวกับตำแหน่งและอัตราเงินเดือน การควบคุม และส่งเสริมสมรรถภาพในการปฏิบัติราชการการฝึกอบรมและพัฒนาบุคลากร การเสริมสร้างแรงจูงใจในการ ปฏิบัติงาน จัดทำทะเบียนประวัติการรับราชการ การดำเนินการเกี่ยวกับการออกจากราชการ เป็นต้น และ ปฏิบัติหน้าที่อื่นที่เกี่ยวข้อง

ชื่อตำแหน่งในสายงานและระดับตำแหน่ง

ตำแหน่งในสายงานนี้มีชื่อและระดับของตำแหน่ง ดังนี้

นักทรัพยากรบุคคล	ระดับปฏิบัติการ
นักทรัพยากรบุคคล	ระดับชำนาญการ
นักทรัพยากรบุคคล	ระดับชำนาญการพิเศษ
นักทรัพยากรบุคคล	ระดับเชี่ยวชาญ

หน้าที่และความรับผิดชอบหลัก

ปฏิบัติงานในฐานะผู้ปฏิบัติงานระดับต้น ที่ต้องใช้ความรู้ความสามารถทางวิชาการ ในการทำงาน ปฏิบัติงานด้านการบริหารหรือการพัฒนาทรัพยากรบุคคล ภายใต้การกำกับ แนะนำ ตรวจสอบและปฏิบัติงานอื่นตามที่ได้รับมอบหมาย โดยมีลักษณะงานที่ปฏิบัติในด้านต่าง ๆ ดังนี้

๑. ด้านการปฏิบัติการ

- ๑.๑ ศึกษา รวบรวม และวิเคราะห์ข้อมูล เพื่อประกอบการวางระบบ การจัดทำ มาตรฐาน หรือ หลักเกณฑ์เกี่ยวกับการบริหารทรัพยากรบุคคลขององค์กรปกครองส่วนท้องถิ่น
- ๑.๒ ศึกษา รวบรวม ตรวจสอบ และวิเคราะห์ข้อมูลบุคคล จัดทำระบบสารสนเทศ ทะเบียนประวัติเพื่อให้เป็นปัจจุบันและประกอบการดำเนินงานเกี่ยวกับการบริหารทรัพยากรบุคคล
- ๑.๓ ศึกษา รวบรวม และวิเคราะห์ข้อมูล เพื่อประกอบการกำหนดความต้องการ และความจำเป็นในการพัฒนาทรัพยากรบุคคล การวางแผนทางก้าวหน้าในอาชีพ การจัดหลักสูตรการถ่ายทอด ความรู้ และการจัดสรรทุนการศึกษา รวมถึงการวางแผนและเสนอแนะนโยบายหรือยุทธศาสตร์ การพัฒนา ทรัพยากรบุคคลขององค์กรปกครองส่วนท้องถิ่น และแผนการจัดสรรทุนการศึกษาและการฝึกอบรม

๑.๔ ศึกษา รวบรวมและวิเคราะห์ข้อมูลด้านจำแนกตำแหน่งและประเมินผลกำลังคน ต่างๆ ที่เกี่ยวข้อง เพื่อไปประกอบการจัดทำโครงสร้างองค์กรโครงสร้างหน้าที่ความรับผิดชอบของแต่ละ หน่วยงาน และการแบ่งงานภายในให้มีประสิทธิภาพ เป็นธรรม และสอดคล้องตามวัตถุประสงค์ของ องค์กร ปกครองส่วน ท้องถิ่น

๑.๕ ศึกษา รวบรวมข้อมูลและวิเคราะห์งาน เพื่อประกอบการกำหนดตำแหน่ง และ การ วางแผนอัตรากำลังขององค์กรปกครองส่วนท้องถิ่น

๑.๖ ศึกษา รวบรวมและวิเคราะห์ข้อมูล ด้านการจัดทำหน้าที่ความรับผิดชอบทักษะ สมรรถนะของตำแหน่งและการกำหนดระดับตำแหน่งให้สอดคล้องตามหน้าที่และความรับผิดชอบ เพื่อความ ชัดเจนและเหมาะสม ในหน้าที่ความรับผิดชอบของแต่ละตำแหน่งงาน

๑.๗ ศึกษา รวบรวม และวิเคราะห์ข้อมูล เพื่อประกอบการวางหลักเกณฑ์การบริหาร ผลการ ปฏิบัติงาน และการบริหารค่าตอบแทน

๑.๘ ศึกษา รวบรวม ตรวจสอบข้อมูล ถ้อยคำ ข้อเท็จจริงเพื่อประกอบการดำเนิน การทาง วินัยการรักษาวินัยและจรรยา

๑.๙ ศึกษา วิเคราะห์ข้อมูล เพื่อพัฒนาระบบพิทักษ์คุณธรรม

๑.๑๐ ดำเนินการเกี่ยวกับกระบวนการสรรหาและเลือกสรร ตั้งแต่การสอบคัดเลือก การ คัดเลือกการสอบแข่งขัน การโอน การย้าย การเลื่อนระดับ เป็นต้น เพื่อบรรจุและแต่งตั้งผู้มีความรู้ ความสามารถให้ดำรงตำแหน่ง

๑.๑๑ ศึกษา และติดตามเทคโนโลยีองค์ความรู้ใหม่ๆ กฎหมาย และระเบียบต่างๆ ที่เกี่ยวข้อง กับงานบริหารทรัพยากรบุคคล เพื่อนำมาประยุกต์ใช้ในการปฏิบัติงานได้อย่างมีประสิทธิภาพสูงสุด

๒. ด้านการวางแผน

วางแผนการทำงานที่รับผิดชอบ ร่วมดำเนินการวางแผนการท างานของหน่วยงาน หรือ โครงการ เพื่อให้การดำเนินงานเป็นไปตามเป้าหมายและผลสัมฤทธิ์ที่กำหนด

๓. ด้านการประสานงาน

๓.๑ ประสานการทำงานร่วมกันทั้งภายในและภายนอกที่มงานหรือหน่วยงาน เพื่อให้ เกิดความร่วมมือ และผลสัมฤทธิ์ตามที่กำหนด

๓.๒ ชี้แจงและให้รายละเอียดเกี่ยวกับข้อมูล ข้อเท็จจริง แก่บุคคลหรือหน่วยงานที่ เกี่ยวข้อง เพื่อสร้าง ความเข้าใจหรือความร่วมมือในการดำเนินงานตามที่ได้รับมอบหมาย

๔. ด้านการบริการ

๔.๑ ให้คำแนะนำ ชี้แจง ตอบปัญหาเบื้องต้นแก่หน่วยงานที่เกี่ยวข้องเอกชน ข้าราชการ พนักงานหรือ เจ้าหน้าที่ของรัฐ หรือประชาชนทั่วไป เกี่ยวกับการบริหารและการพัฒนาทรัพยากร บุคคล เพื่อสร้างความ เข้าใจและสนับสนุนงานตามภารกิจขององค์กรปกครองส่วนท้องถิ่น

๔.๒ ให้บริการข้อมูลเกี่ยวกับการบริหารและการพัฒนาทรัพยากรบุคคล เพื่อสนับสนุนภารกิจของ บุคคลหรือหน่วยงานและใช้ประกอบการพิจารณากำหนดนโยบายแผนงานหลักเกณฑ์ และมาตรการต่าง ๆ

๔.๓ ดำเนินการจัดสวัสดิการและการส่งเสริมสภาพแวดล้อมในการทำงาน เพื่อ เพิ่มพูนประสิทธิภาพ การปฏิบัติงาน

คุณสมบัติเฉพาะสำหรับตำแหน่ง

มีคุณสมบัติอย่างใดอย่างหนึ่งดังต่อไปนี้

๑. ได้รับปริญญาตรีหรือคุณวุฒิอย่างอื่นที่เทียบได้ในระดับเดียวกัน ในสาขาวิชา หรือ ทางการ ปกครอง การบริหาร รัฐประศาสนศาสตร์ กฎหมาย บริหารธุรกิจ บริหารรัฐกิจ รัฐศาสตร์การ บริหาร ทรัพยากร บุคคล หรือในสาขาวิชาหรือทางอื่นที่ ก.จ., ก.ท. หรือ ก.อบต. กำหนดว่าใช้เป็น คุณสมบัติเฉพาะ สำหรับ ตำแหน่งนี้ได้
๒. ได้รับปริญญาโทหรือคุณวุฒิอย่างอื่นที่เทียบได้ในระดับเดียวกัน ในสาขาวิชา หรือ ทางการ ปกครอง การบริหาร รัฐประศาสนศาสตร์ กฎหมาย บริหารธุรกิจ บริหารรัฐกิจ รัฐศาสตร์การ บริหาร ทรัพยากร บุคคล หรือในสาขาวิชาหรือทางอื่นที่ ก.จ., ก.ท.หรือ ก.อบต. กำหนดว่าใช้เป็น คุณสมบัติเฉพาะ สำหรับ ตำแหน่งนี้ได้
๓. ได้รับปริญญาเอกหรือคุณวุฒิอย่างอื่นที่เทียบได้ในระดับเดียวกัน ในสาขาวิชา หรือ ทางการปกครอง การบริหาร รัฐประศาสนศาสตร์ กฎหมาย บริหารธุรกิจ บริหารรัฐกิจ รัฐศาสตร์การ บริหาร ทรัพยากรบุคคล หรือในสาขาวิชาหรือทางอื่นที่ ก.จ.,ก.ท.หรือ ก.อบต. กำหนดว่าใช้เป็น คุณสมบัติเฉพาะ สำหรับ ตำแหน่งนี้ได้

ความรู้ความสามารถที่ต้องการ

๑. ความรู้ที่จำเป็นประจำสายงาน ประกอบด้วย
 - ๑.๑ ความรู้ที่จำเป็นในงาน (ความรู้เฉพาะทางในงานที่รับผิดชอบ) ระดับ ๑
 - ๑.๒ ความรู้เรื่องกฎหมาย (ความรู้เฉพาะทางในงานที่รับผิดชอบ) ระดับ ๑
 - ๑.๓ ความรู้เรื่องปรัชญาเศรษฐกิจพอเพียงตามแนวพระราชดำริของพระบาทสมเด็จพระเจ้าอยู่หัว ระดับ ๑
 - ๑.๔ ความรู้เรื่องการจัดการความรู้ ระดับ ๑
 - ๑.๕ ความรู้เรื่องระบบการจัดการองค์กร ระดับ ๑
 - ๑.๖ ความรู้เรื่องงานธุรการและงานสารบรรณ ระดับ ๑
 - ๑.๗ ความรู้เรื่องการบริหารทรัพยากรบุคคล ระดับ ๒
 - ๑.๘ ความรู้เรื่องการพัฒนาบุคลากร ระดับ ๒
๒. ทักษะที่จำเป็นประจำสายงาน ประกอบด้วย
 - ๒.๑ ทักษะการบริหารข้อมูล ระดับ ๑
 - ๒.๒ ทักษะการใช้คอมพิวเตอร์ ระดับ ๑
 - ๒.๓ ทักษะการประสานงาน ระดับ ๑
 - ๒.๔ ทักษะการบริหารโครงการ ระดับ ๑
 - ๒.๕ ทักษะในการสื่อสาร การนำเสนอ และถ่ายทอดความรู้ ระดับ ๑
 - ๒.๖ ทักษะการเขียนรายงานและสรุปรายงาน ระดับ ๑
 - ๒.๗ ทักษะการเขียนหนังสือราชการ ระดับ ๑

๓. สมรรถนะที่จำเป็นสำหรับการปฏิบัติงานในตำแหน่ง ประกอบด้วย

๓.๑ สมรรถนะหลัก ๕ สมรรถนะ

๓.๑.๑ การมุ่งผลสัมฤทธิ์	ระดับ ๒
๓.๑.๒ การยึดมั่นในความถูกต้องและจริยธรรม	ระดับ ๑
๓.๑.๓ ความเข้าใจในองค์กรและระบบงาน	ระดับ ๑
๓.๑.๔ การบริการเป็นเลิศ	ระดับ ๑
๓.๑.๕ การทำงานเป็นทีม	ระดับ ๑

๓.๒ สมรรถนะประจำสายงาน

๓.๒.๑ การแก้ไขปัญหาและดำเนินการเชิงรุก	ระดับ ๑
๓.๒.๒ การคิดวิเคราะห์	ระดับ ๑
๓.๒.๓ การสั่งสมความรู้และความเชี่ยวชาญในสายอาชีพ	ระดับ ๑
๓.๒.๔ ความละเอียดรอบคอบและความถูกต้องของงาน	ระดับ ๑

<u>ตำแหน่งประเภท</u>	วิชาการ
<u>สายงาน</u>	การเจ้าหน้าที่
<u>ชื่อตำแหน่งในสายงาน</u>	นักทรัพยากรบุคคล
<u>ระดับตำแหน่ง</u>	ระดับชำนาญการ

ลักษณะงานโดยทั่วไป

ปฏิบัติงานในฐานะหัวหน้างาน ซึ่งต้องกำกับ แนะนำ ตรวจสอบการปฏิบัติงานของผู้ร่วมปฏิบัติงาน โดยใช้ความรู้ ความสามารถประสบการณ์ และความชำนาญสูงในด้านการบริหารหรือการพัฒนาทรัพยากรบุคคล ปฏิบัติงานที่ต้องตัดสินใจหรือแก้ปัญหาที่ยาก และปฏิบัติงานอื่นตามที่ได้รับมอบหมาย หรือปฏิบัติงานในฐานะผู้ปฏิบัติงานที่มีประสบการณ์โดยใช้ความรู้ความสามารถ ประสบการณ์และความชำนาญสูงในด้านการบริหารหรือการพัฒนาทรัพยากรบุคคล ปฏิบัติงานที่ต้องตัดสินใจหรือแก้ปัญหาที่ยาก และปฏิบัติงานอื่นตามที่ได้รับมอบหมาย

โดยมีลักษณะงานที่ปฏิบัติในด้านต่าง ๆ ดังนี้

๑. ด้านการปฏิบัติการ

๑.๑ ศึกษา วิเคราะห์ตรวจสอบ ประเมินผล เกี่ยวกับการบริหารหรือการพัฒนาทรัพยากรบุคคล เพื่อเสนอแนะในการวางแผนทาง หลักเกณฑ์และวิธีการบริหารทรัพยากรบุคคลขององค์กร ปกครองส่วนท้องถิ่น

๑.๒ ศึกษา รวบรวม ตรวจสอบ และวิเคราะห์ข้อมูลบุคคล จัดทำระบบสารสนเทศทะเบียนประวัติเพื่อให้เป็นปัจจุบันและประกอบการดำเนินงานเกี่ยวกับการบริหารทรัพยากรบุคคล

๑.๓ ดำเนินการสร้างและพัฒนาวิธีการเครื่องมือเกี่ยวกับการวัดและประเมินต่างๆ

เช่น

การประเมินค่างานของตำแหน่งการประเมินผลการปฏิบัติงาน การประเมินคุณสมบัติและผลงานของ บุคคล เป็นต้น เพื่อตอบสนองต่อวัตถุประสงค์และเป้าหมายของการบริหารทรัพยากรบุคคลขององค์กร ปกครองส่วนท้องถิ่น

๑.๔ ศึกษา วิเคราะห์สรุปรายงาน จัดทำข้อเสนอ และดำเนินการเกี่ยวกับข้อมูลสารสนเทศด้านการบริหารทรัพยากรบุคคล เพื่อเป็นฐานข้อมูลบุคคลประกอบการกำหนดนโยบายหรือ การตัดสินใจด้านการบริหารทรัพยากรบุคคล

๑.๕ ศึกษา วิเคราะห์สรุปรายงาน จัดทำข้อเสนอเพื่อกำหนดความต้องการ และ ความ

จำเป็นในการพัฒนาทรัพยากรบุคคลการวางแผนทางก้าวหน้าในอาชีพ การจัดหลักสูตร การถ่ายทอด ความรู้ และการจัดสรรทุนการศึกษา รวมถึงการวางแผนและเสนอแนะนโยบายการพัฒนาทรัพยากรบุคคลของ องค์กร ปกครองส่วนท้องถิ่น และแผนการจัดสรรทุนการศึกษาและการฝึกอบรม

๑.๖ ศึกษาวิเคราะห์ข้อมูลศึกษา วิเคราะห์ข้อมูล และร่วมจัดทำโครงสร้างสร้าง องค์กร โครงสร้างหน้าที่ความรับผิดชอบของแต่ละหน่วยงาน และการแบ่งงานภายในของหน่วยงาน เพื่อให้มี โครงสร้าง องค์กรโครงสร้างหน้าที่ความรับผิดชอบ และการแบ่งงานภายในที่มีถูกต้อง ครบถ้วน ชัดเจน และสามารถ สนับสนุนการดำเนินงานของหน่วยงานให้บรรลุภารกิจหลักอย่างมีประสิทธิภาพ

๑.๗ ศึกษา วิเคราะห์ สรุปรายงาน เสนอแนะ เพื่อกำหนดตำแหน่งและการวางแผนอัตรากำลังขององค์กรปกครองส่วนท้องถิ่น

๑.๘ ศึกษา วิเคราะห์ สรุปรายงาน จัดทำข้อเสนอปรับปรุงหลักเกณฑ์ และดำเนินการเกี่ยวกับการสรรหาและเลือกสรร ตั้งแต่การสอบคัดเลือก การคัดเลือก การสอบแข่งขัน การโอน การย้าย การเลื่อนระดับ เป็นต้น เพื่อบรรจุและแต่งตั้งผู้มีความรู้ความสามารถให้ดำรงตำแหน่ง

๑.๙ ศึกษา วิเคราะห์ข้อมูล และร่วมจัดทำหน้าที่ความรับผิดชอบ และทักษะความสามารถของตำแหน่งงาน และกำหนดระดับตำแหน่งงานให้สอดคล้องตามหน้าที่และความรับผิดชอบ เพื่อสร้างความชัดเจนและมาตรฐานของหน้าที่ความรับผิดชอบของแต่ละตำแหน่งงาน และของแต่ละหน่วยงาน และให้เป็นแนวทางและเป็นมาตรฐานเดียวกันทั้งองค์กร

๑.๑๐ ศึกษา วิเคราะห์ สรุปรายงาน จัดทำข้อเสนอปรับปรุงหลักเกณฑ์ การประเมินผลการปฏิบัติงานและการบริหารค่าตอบแทน เพื่อบริหารผลการปฏิบัติงานและบริหารค่าตอบแทนให้เกิดความเป็นธรรมและมีประสิทธิภาพ

๑.๑๑ ศึกษา รวบรวม ตรวจสอบข้อมูล ถ้อยคำข้อเท็จจริง เพื่อดำเนินการทางวินัย การรักษาวินัยและจรรยา

๑.๑๒ ให้คำปรึกษา และข้อเสนอแนะที่เป็นประโยชน์ในการปฏิบัติงาน และแก้ไขปัญหา ต่างๆ ที่เกิดขึ้นแก่เจ้าหน้าที่ในระดับรองลงมาในสายงาน ผู้ร่วมงาน หรือหน่วยงานต่างๆ ที่เกี่ยวข้อง เพื่อให้การดำเนินงานเป็นไปอย่างราบรื่นและแล้วเสร็จตามเวลาที่กำหนด

๑.๑๓ ศึกษา และติดตามเทคโนโลยีองค์ความรู้ใหม่ๆ กฎหมาย และระเบียบต่างๆ ที่เกี่ยวข้องกับการบริหารทรัพยากรบุคคล เพื่อนำมาประยุกต์ใช้ในการปฏิบัติงานได้อย่างมีประสิทธิภาพสูงสุด

๒. ด้านการวางแผน

วางแผนหรือร่วมดำเนินการวางแผนการท างานตามแผนงานหรือโครงการของหน่วยงาน และแก้ปัญหาในการปฏิบัติงาน เพื่อให้การดำเนินงานเป็นไปตามเป้าหมายและผลสัมฤทธิ์ที่กำหนด

๓. ด้านการประสานงาน

๓.๑ ประสานการทำงานร่วมกันโดยมีบทบาทในการให้ความเห็นและคำแนะนำ เบื้องต้นแก่สมาชิกในทีมงานหรือหน่วยงานอื่น เพื่อให้เกิดความร่วมมือและผลสัมฤทธิ์ตามที่กำหนด

๓.๒ ให้ข้อคิดเห็นหรือคำแนะนำเบื้องต้นแก่สมาชิกในทีมงานหรือบุคคลหรือหน่วยงานที่เกี่ยวข้องเพื่อสร้างความเข้าใจและความร่วมมือในการดำเนินงานตามที่ได้รับมอบหมาย

๔. ด้านการบริการ

๔.๑ ให้คำปรึกษาแนะนำแก่หน่วยงานที่เกี่ยวข้อง เอกชน ข้าราชการ ลูกจ้าง พนักงานจ้างหรือเจ้าหน้าที่ของรัฐ หรือประชาชนทั่วไป เกี่ยวกับการศึกษาต่อ การฝึกอบรม ดูงาน และแลกเปลี่ยน ความรู้ความเชี่ยวชาญ เพื่อประโยชน์ต่อการพัฒนาทรัพยากรบุคคล

๔.๒ ให้คำปรึกษาแนะนำและชี้แจงแก่หน่วยงานที่เกี่ยวข้อง ข้าราชการ ลูกจ้าง พนักงานจ้างหรือเจ้าหน้าที่ของรัฐ เกี่ยวกับแนวทางหลักเกณฑ์และวิธีการบริหารทรัพยากรบุคคล เพื่อให้เกิดความรู้ความเข้าใจและสามารถพัฒนาแนวทางการบริหารทรัพยากรบุคคลเฉพาะส่วนได้

๔.๓ ดำเนินการพัฒนาระบบข้อมูลนาระบบเทคโนโลยีสารสนเทศมาประยุกต์ใช้กับการบริหารและการพัฒนาทรัพยากรบุคคล เพื่อบริหารวิเคราะห์และการนำเสนอนโยบายยุทธศาสตร์ มาตรการ แผนงานโครงการหลักเกณฑ์วิธีการในการบริหารหรือการพัฒนาทรัพยากรบุคคลที่มีประสิทธิภาพ

๔.๔ ดำเนินการเกี่ยวกับการจัดทำเอกสาร ตำรา คู่มือ สื่อ เอกสารเผยแพร่ในรูปแบบต่างๆ รวมทั้งพัฒนาเครื่องมือ อุปกรณ์ วิธีการ หรือประยุกต์นำเทคโนโลยีเข้ามาใช้เพื่อการเรียนรู้ และการทำความเข้าใจในเรื่องต่างๆ ที่เกี่ยวกับการบริหารหรือการพัฒนาทรัพยากรบุคคล

คุณสมบัติเฉพาะสำหรับตำแหน่ง

๑. มีคุณสมบัติเฉพาะสำหรับตำแหน่งนักทรัพยากรบุคคล ระดับปฏิบัติการ
๒. ดำรงตำแหน่งหรือเคยดำรงตำแหน่งประเภทวิชาการ ระดับปฏิบัติการ โดยปฏิบัติงานด้านทรัพยากรบุคคล หรืองานอื่นที่เกี่ยวข้อง ตามที่ ก.จ., ก.ท. หรือ ก.อบต. กำหนดมาแล้วไม่น้อยกว่า ๖ ปี กำหนดเวลา ๖ ปี ให้ลดเป็น ๔ ปี สำหรับผู้มีคุณสมบัติเฉพาะสำหรับตำแหน่งนักทรัพยากรบุคคล ระดับปฏิบัติการ ข้อ ๒ และให้ลดเป็น ๒ ปี สำหรับผู้มีคุณสมบัติเฉพาะสำหรับตำแหน่งนักทรัพยากรบุคคล ระดับปฏิบัติการ ข้อ ๓ หรือดำรงตำแหน่งอย่างอื่นที่เทียบได้ไม่ต่ำกว่านี้ตามที่ ก.จ., ก.ท. หรือ ก.อบต. กำหนด โดยจะต้องปฏิบัติงานด้านทรัพยากรบุคคล หรืองานอื่นที่เกี่ยวข้องตามระยะเวลาที่กำหนดด้วย

ความรู้ความสามารถที่ต้องการ

๑. ความรู้ที่จำเป็นประจำสายงาน ประกอบด้วย
 - ๑.๑ ความรู้ที่จำเป็นในงาน (ความรู้เฉพาะทางในงานที่รับผิดชอบ) ระดับ ๒
 - ๑.๒ ความรู้เรื่องกฎหมาย (ความรู้เฉพาะทางในงานที่รับผิดชอบ) ระดับ ๒
 - ๑.๓ ความรู้เรื่องปรัชญาเศรษฐกิจพอเพียงตามแนวพระราชดำริของพระบาทสมเด็จพระเจ้าอยู่หัว ระดับ ๒
 - ๑.๔ ความรู้เรื่องการจัดการความรู้ ระดับ ๒
 - ๑.๕ ความรู้เรื่องระบบการจัดการองค์กร ระดับ ๒
 - ๑.๖ ความรู้เรื่องงานธุรการและงานสารบรรณ ระดับ ๒
 - ๑.๗ ความรู้เรื่องการบริหารทรัพยากรบุคคล ระดับ ๓
 - ๑.๘ ความรู้เรื่องการพัฒนาบุคลากร ระดับ ๓
๒. ทักษะที่จำเป็นประจำสายงาน ประกอบด้วย
 - ๒.๑ ทักษะการบริหารข้อมูล ระดับ ๒
 - ๒.๒ ทักษะการใช้คอมพิวเตอร์ ระดับ ๒
 - ๒.๓ ทักษะการประสานงาน ระดับ ๒
 - ๒.๔ ทักษะการบริหารโครงการ ระดับ ๒
 - ๒.๕ ทักษะในการสื่อสาร การนำเสนอ และถ่ายทอดความรู้ ระดับ ๒
 - ๒.๖ ทักษะการเขียนรายงานและสรุปรายงาน ระดับ ๒
 - ๒.๗ ทักษะการเขียนหนังสือราชการ ระดับ ๒
๓. สมรรถนะที่จำเป็นสำหรับการปฏิบัติงานในตำแหน่ง ประกอบด้วย
 - ๓.๑ สมรรถนะหลัก ๕ สมรรถนะ
 - ๓.๑.๑ การมุ่งผลสัมฤทธิ์ ระดับ ๓
 - ๓.๑.๒ การยึดมั่นในความถูกต้องและจริยธรรม ระดับ ๒
 - ๓.๑.๓ ความเข้าใจในองค์กรและระบบงาน ระดับ ๒
 - ๓.๑.๔ การบริการเป็นเลิศ ระดับ ๒
 - ๓.๑.๕ การทำงานเป็นทีม ระดับ ๒

๓.๒ สมรรถนะประจำสายงาน

๓.๒.๑ การแก้ไขปัญหาและดำเนินการเชิงรุก	ระดับ ๒
๓.๒.๒ การคิดวิเคราะห์	ระดับ ๒
๓.๒.๓ การสั่งสมความรู้และความเชี่ยวชาญในสายอาชีพ	ระดับ ๒
๓.๒.๔ ความละเอียดรอบคอบและความถูกต้องของงาน	ระดับ ๒

ความหมายของคู่มือการปฏิบัติงาน

คู่มือการปฏิบัติงานเป็นเอกสารที่ใช้ประกอบการปฏิบัติงานใดงานหนึ่งที่กำหนดไว้ในมาตรฐาน

กำหนดตำแหน่ง มีคำอธิบายงานที่ปฏิบัติ ประวัติความเป็นมา มีแผนกลยุทธ์การปฏิบัติงาน กำหนด ตัวชี้วัด การประเมินผล แต่ละบท เรื่อง หัวข้อต้องมีหลักความคิด วัตถุประสงค์ และเนื้อหา สารระที่มีความ สมบูรณ์ เนื้อหาในแต่ละเรื่อง มีกฎ ระเบียบ พระราชบัญญัติ หนังสือเวียน มติ ต่างๆ เอกสารที่เกี่ยวข้อง หลักเกณฑ์และวิธีการเทคนิคหรือแนวทางในการปฏิบัติงานปัญหาอุปสรรค และแนวทางแก้ไขข้อเสนอแนะ

วัตถุประสงค์ของการจัดทำคู่มือการปฏิบัติงาน

๑. เพื่อเป็นแนวทางในการปฏิบัติราชการให้เป็นไปตามมาตรฐานและแบบแผนเดียวกัน
๒. ผู้ปฏิบัติงานทราบและเข้าใจว่าควรทำอะไรก่อนและหลัง
๓. ผู้ปฏิบัติงานทราบว่าควรปฏิบัติงานอย่างไร เมื่อใด กับใคร
๔. เพื่อให้การปฏิบัติงานสอดคล้องกับนโยบาย วิสัยทัศน์ ภารกิจ และเป้าหมายขององค์กร
๕. เพื่อให้ผู้บริหารติดตามงานได้ทุกขั้นตอน
๖. เป็นเครื่องมือในการกำหนดตัวชี้วัดการประเมินประสิทธิภาพและประสิทธิผลใน การปฏิบัติงานของพนักงานในองค์กร
๗. เป็นเครื่องมือในการตรวจสอบการปฏิบัติงานของแต่ละส่วนราชการ
๘. เป็นกรอบกำหนดพฤติกรรมกรอยู่ร่วมกันในองค์กรได้อย่างมีความสุข
๙. เป็นแนวทางการส่งเสริมคุณธรรม จริยธรรมให้แก่พนักงานในองค์กร
๑๐. เพื่อกำหนดเป็นแนวทางการปฏิบัติราชการในการให้บริการประชาชนในเขตพื้นที่ได้

อย่าง

รวดเร็ว

ขอบเขต

การจัดทำคู่มือปฏิบัติงานเพื่อให้พนักงานเทศบาล พนักงานจ้างตามภารกิจ พนักงานจ้างทั่วไป รวมไปถึงพนักงานที่ปฏิบัติหน้าที่อื่นๆ ที่ได้รับมอบหมาย ให้มีหน้าที่รับผิดชอบปฏิบัติงานในสังกัดเทศบาลตำบลสีมามงคล ให้สอดคล้องกับกฎหมาย ระเบียบ ข้อบังคับ หนังสือสั่งการ มติหลักเกณฑ์ คำสั่งเทศบาลตำบลสีมามงคล ที่มอบหมายหน้าที่ความรับผิดชอบของแต่ละส่วน ราชการและวิธีการปฏิบัติงานที่ครอบคลุมตั้งแต่ขั้นตอนเริ่มต้นจนถึงสิ้นสุดกระบวนการงาน



คู่มือสำหรับประชาชน : ขั้นตอนการปฏิบัติงาน หน่วยงานที่ให้บริการ : เทศบาลตำบลสีมามงคล

เทศบาลตำบลสีมามงคล ได้กำหนดแนวทางและหลักเกณฑ์เพื่อให้การปฏิบัติ งานราชการ
ของ

เทศบาลตำบลสีมามงคล เป็นไปด้วยความมีระเบียบเรียบร้อย ถูกต้อง รวดเร็ว และ สอดคล้องกับข้อสั่งการของ
ผู้บังคับบัญชาทุกระดับ เทศบาลตำบลสีมามงคล จึงออกคู่มือ ปฏิบัติราชการเพื่อใช้เป็นหลักเกณฑ์ แนวทางการ
ปฏิบัติงานราชการให้ถือปฏิบัติโดยแบ่งการกำหนดแนวทาง ภายใต้ การกำกับดูแล และรับผิดชอบของแต่ละ
ส่วนราชการ ทั้งนี้ ให้นำหลักเกณฑ์หรือแนวทางการปฏิบัติงาน ราชการ นี้กำหนดเป็นตัวชี้วัดความสำเร็จของ
งานในแต่ละส่วนงานของเทศบาลตำบลต่อไป

การกำหนดหลักเกณฑ์ให้พนักงานในองค์กรได้ถือปฏิบัติในแนวทางเดียวกันนั้น โดยมีหนังสือ สั่ง
การ ข้อระเบียบ กฎหมาย กำกับเป็นแนวทางปฏิบัติให้ถูกต้องอยู่แล้ว สำหรับการกำหนดหลักเกณฑ์ตาม คู่มือ
กำหนดขึ้นเพื่อนำมาเป็นแนวทางการถือปฏิบัติให้เป็นแบบแผนเดียวกันด้วยความยุติธรรม โดยคำนึงถึง
ประโยชน์ขององค์กรและราชการเป็นหลักที่ต้องคำนึงถึงเป็นสิ่งสำคัญ ดังนั้น ส่วนราชการ เทศบาลตำบล
สีมามงคล ได้กำหนดกฎหลักเกณฑ์ เป็นแนวทางการปฏิบัติราชการ ดังนี้

๑. การแต่งกาย

ให้พนักงานเทศบาลและพนักงานจ้างทุกคน ในสังกัดเทศบาลตำบลสีมามงคล
แต่งกายด้วยความสุภาพ เรียบร้อยเป็นไปตามประเพณีนิยม หรือถือปฏิบัติตามระเบียบ หนังสือสั่งการ มติ
คณะรัฐมนตรีที่สั่งการนอกเหนือจากนี้ให้ถือปฏิบัติตามนั้น

- ๑.๑ วันจันทร์ แต่งกายด้วยเครื่องแบบชุดทากี
- ๑.๒ วันอังคาร แต่งกายด้วยชุดสุภาพ (ชุดผ้าไทยประจำจังหวัด)
- ๑.๓ วันพุธ แต่งกายด้วยชุดสุภาพ (ชุดกีฬา)
- ๑.๔ วันพฤหัสบดี แต่งกายด้วยชุดสุภาพ (ชุดโทนสีส้ม)
- ๑.๕ วันศุกร์ แต่งกายด้วยชุดสุภาพ (ชุดผ้าไทย)

๒. ระเบียบการลา

๑. การลาป่วย ปีละไม่เกิน ๖๐ วันทำการ

- กรณีจำเป็นผู้มีอำนาจสามารถให้ลาได้อีกไม่เกิน ๖๐ วันทำการ
- เสนอใบลา ก่อน/ใน วันลา
- ลาตั้งแต่ ๓ วันขึ้นไป ต้องมีใบรับรองแพทย์ (กรณีมีความประสงค์ลาป่วยเพื่อรักษาตัว)
- แม้ไม่ถึง ๓ วัน แต่ผู้มีอำนาจฯ จะสั่งให้มีใบรับรองแพทย์/ใบรับการตรวจจากแพทย์ก็ได้

๒. การลาคลอดบุตร ลาได้ไม่เกิน ๙๐ วัน/ครั้ง

- ไม่ต้องมีใบรับรองแพทย์ - ต้องเสนอใบลา ก่อน/ใน วันลา
- สามารถลาวันที่คลอด หรือ ก่อนวันที่คลอดก็ได้
- ถ้าลาแล้วไม่ได้คลอดให้ถือว่าวันที่หยุดไปแล้วเป็นวันลากิจส่วนตัว
- การลาคลอดที่คาบเกี่ยวกับลาประเภทอื่นซึ่งยังไม่ครบ ให้ถือว่า ลาประเภทอื่นสิ้นสุดและ

ให้ นับเป็นวันเริ่มลาคลอดบุตร

๓. การลาไปช่วยเหลือภริยาที่คลอดบุตร

- ลาไปช่วยเหลือภริยาโดยชอบด้วยกฎหมาย
- ลาได้ครั้งหนึ่งติดต่อกันได้ไม่เกิน ๑๕ วันทำการ
- เสนอใบลา ก่อน/ใน วันลาภายใน ๙๐ วัน

๔. การลากิจส่วนตัว - ลาได้ปีละไม่เกิน ๔๕ วันทำการ

- ปีแรกที่เข้ารับราชการ ลาได้ไม่เกิน ๑๕ วัน
- ลากิจเพื่อเลี้ยงดูบุตร (ต่อจากลาคลอดบุตร) ลาได้ไม่เกิน ๑๕๐ วันทำการ
- การเสนอใบลา ต้องได้รับอนุญาตก่อนจึงจะสามารถหยุดได้
- หากมีราชการจำเป็น : สามารถเรียกตัวกลับได้

๕. การลาพักผ่อน

- สามารถลาได้ปีละ ๑๐ วันทำการ
- สามารถสะสมได้ไม่เกิน ๒๐ วันทำการ
- สามารถสะสมได้ไม่เกิน ๓๐ วันทำการ (รับราชการ ๑๐ ปีขึ้นไป)
- ถ้าบรรจุไม่ถึง ๖ เดือน : ไม่มีสิทธิ์
- หากเสนอใบลาต้องได้รับอนุญาตก่อนจึงหยุดได้
- ถ้ามีราชการจำเป็น : สามารถเรียกตัวกลับได้

กรณีข้าราชการบรรจุใหม่ แต่ไม่ถึง ๖ เดือน ไม่มีสิทธิลาพัก ผ่อน แต่หากปฏิบัติงานในพื้นที่ จชต. มากกว่า ๓ เดือน จะมี สิทธิลาพัก ผ่อน ๑๐ วันทำการ

กรณีข้าราชการบรรจุใหม่ ตั้งแต่ ๖ เดือนขึ้นไป มีสิทธิลาพัก ผ่อน ๑๐ วันทำการ รวมกับ วันลาพักผ่อนสะสม (ถ้ามี) รวม ทั้งหมดไม่เกิน ๒๐ วันทำการ และหากปฏิบัติงานในพื้นที่ จชต. มากกว่า ๓ เดือน จะมีสิทธิลาพัก ผ่อนอีก ๑๐ วันทำการ รวมทั้งหมดไม่เกิน ๓๐ วันทำการ

กรณีรับราชการมาแล้วไม่น้อยกว่า ๑๐ ปี มีสิทธิลาพัก ผ่อน ๑๐ วันทำการ รวมกับวันลาพักผ่อนสะสม (ถ้ามี) รวมทั้งหมด ไม่เกิน ๓๐ วันทำการ และหากปฏิบัติงานในพื้นที่ จชต. มากกว่า ๓ เดือน จะมีสิทธิลาพัก ผ่อนอีก ๑๐ วันทำการ รวม ทั้งหมดไม่เกิน ๔๐ วันทำการ

๖. การลาอุปสมบท/ประกอบพิธีฮัจย์ กรณีไม่เกิน ๑๒๐ วัน

- ต้องไม่เคยลาประเภทนี้มาก่อน และรับราชการไม่น้อยกว่า ๑ ปี
- การเสนอใบลา ก่อนอุปสมบท หรือเดินทางไม่น้อยกว่า ๖๐ วัน
- อุปสมบท หรือเดินทางภายใน ๑๐ วัน เสร็จแล้ว รายงานตัวภายใน ๕ วัน
- หากลาแล้วขอถอนวันลา ถือว่าวันที่หยุดไปเป็นวันลากิจส่วนตัว

๗. การเข้ารับการตรวจเลือก/เตรียม

- ให้รายงานผู้บังคับบัญชาก่อนไม่น้อยกว่า ๔๘ ชม.
- รายงานผู้บังคับบัญชาภายใน ๔๘ ชม. นับแต่รับหมายเรียก ลาได้ตามระยะเวลาของภารกิจ ในหมายเรียก เสร็จภารกิจให้กลับภายใน ๗ วัน (ต่อได้รวมแล้วไม่เกิน ๑๕ วัน)

๘. การลาศึกษา ฝึกอบรม ดูงาน หรือปฏิบัติการวิจัย

- ได้รับเงินเดือนไม่เกิน ๔ ปี ต่อได้รวมไม่เกิน ๖ ปี
- พันทดลองงานแล้ว
- เสนอใบลาต่อผู้บังคับบัญชาตามลำดับ
- ไปศึกษา/ปฏิบัติการวิจัย ต้องรับราชการมาไม่น้อยกว่า ๑ ปี ลาศึกษาต่อในประเทศ
- หลักสูตรที่ไม่สูงกว่าปริญญาตรี สามารถลาได้มีกำหนดเท่ากับระยะเวลาของหลักสูตร

- หลักสูตรปริญญาโท สามารถลาได้ ๒ ปี

- หลักสูตรปริญญาเอก สามารถลาได้ ๔ ปี

หมายเหตุ : สามารถขยายเวลาศึกษาได้ครั้งละ ๑ ภาคการศึกษา รวมแล้วไม่เกิน ๒ ครั้ง หรือไม่เกิน ๑ ปี การศึกษา

- สาขาวิชา/ระดับการศึกษา : สอดคล้องเป็นประโยชน์กับงาน/มาตรฐานกำหนดตำแหน่ง

- ต้องพ้นจากการทดลองปฏิบัติหน้าที่ราชการแล้ว

- กรณีที่เคยได้รับอนุมัติให้ไปศึกษาเพิ่มเติมฯ จะต้องกลับมาปฏิบัติราชการแล้วเป็นเวลาไม่น้อยกว่า ๑ ปี

- ต้องสำเร็จการศึกษาไม่ต่ำกว่าระดับปริญญาตรี หรือเทียบเท่า และรับราชการติดต่อกันมาแล้วเป็นเวลา ไม่น้อยกว่า ๑ ปี

- ต้องทำสัญญากับส่วนราชการเจ้าสังกัดว่าจะกลับมาปฏิบัติราชการเป็นเวลาไม่น้อยกว่าระยะเวลาที่ใช้ในการศึกษาเพิ่มเติม หรือปฏิบัติการวิจัยแล้วแต่กรณี

- ทำสัญญาชดใช้ (ศึกษา/ฝึกอบรมต่างประเทศ : เวลา ๑ เท่า) (ศึกษาในประเทศ : เวลาไม่น้อยกว่า ๑ เท่า) หากไม่กลับมารับราชการ : ชดใช้เงิน + เบี้ยปรับ

๙. การลาไปปฏิบัติงานในองค์กรระหว่างประเทศ

ประเภทที่ ๑

- องค์กรฯ ซึ่งไทยเป็นสมาชิก และถึงวาระต้องส่ง

- รัฐบาลไทยมีข้อผูกพันที่จะต้องส่งฯ ตามความตกลงระหว่างประเทศ

- ไปศึกษา/ปฏิบัติการวิจัย ต้องรับราชการมาไม่น้อยกว่า ๑ ปี

- ส่งเพื่อพิทักษ์รักษามลประโยชน์ของประเทศตามความต้องการรัฐบาลไทย ประเภทที่ ๒

- นอกเหนือจากประเภทที่ ๑

๑๐. การลาติดตามคู่สมรส

เป็นคู่สมรสโดยชอบด้วยกฎหมาย ซึ่งเป็น ข้าราชการ หรือพนักงานรัฐวิสาหกิจ

- ลาได้ไม่เกิน ๒ ปี

- ต่อได้อีก ๒ ปี รวมไม่เกิน ๔ ปี

- ถ้าเกินให้ลาออก ไม่ได้รับเงินเดือนระหว่างลา ผู้มีอำนาจจะอนุญาตให้ลาครั้งเดียวหรือหลายครั้งก็ได้ และคู่สมรสต้องอยู่ปฏิบัติหน้าที่ราชการติดต่อกัน ครบกำหนด ๔ ปี ไม่มีสิทธิลา ยกเว้นคู่สมรส กลับมาแล้วและได้รับคำสั่งให้ไปอีก

๑๑. การลาไปฟื้นฟูสมรรถภาพด้านอาชีพ ข้าราชการผู้ได้รับอันตรายหรือการป่วยเจ็บเพราะเหตุปฏิบัติราชการในหน้าที่ ถูกประทุษร้าย เพราะเหตุกระทำการตามหน้าที่จนทำให้ตกเป็นผู้ทุพพลภาพหรือพิการ

- ลาไปฟื้นฟูด้านอาชีพได้ตามระยะเวลาที่กำหนดไว้ในหลักสูตรที่ประสงค์จะลา แต่ไม่เกิน

๑๒ เดือน ข้าราชการที่ได้รับอันตรายหรือการป่วยเจ็บจนทำให้ตกเป็นผู้ทุพพลภาพหรือพิการ เพราะเหตุอื่น

- ลาไปฟื้นฟูด้านอาชีพได้ตามระยะเวลาที่กำหนดไว้ในหลักสูตรที่ประสงค์จะลา แต่ไม่เกิน ๑๒ เดือน จัดส่งใบลาต่อผู้บังคับบัญชาตามลำดับจนถึงผู้มีอำนาจพิจารณา หรืออนุญาตพร้อมแสดงหลักฐาน เกี่ยวกับ หลักสูตรที่ประสงค์จะลา และเอกสารที่เกี่ยวข้อง (ถ้ามี) เพื่อพิจารณาอนุญาต



**คู่มือสำหรับประชาชน : สิทธิการลาของพนักงานจ้าง พนักงานจ้างทั่วไป พนักงานจ้างตามภารกิจ
หน่วยงานที่ให้บริการ : เทศบาลตำบลสีมามงคล**

๑. ลาป่วย ไม่เกิน ๑๕ วันทำการ ได้ค่าตอบแทน
 - ระยะเวลาการจ้าง ๑ ปีไม่เกิน ๑๕ วัน
 - ระยะเวลาการจ้าง ๙ เดือน ลาได้ไม่เกิน ๘ วัน
 - ระยะเวลาการจ้าง ๖ เดือน ลาได้ไม่เกิน ๖ วัน
 - ระยะเวลาการจ้าง ต่ำกว่า ๖ เดือน ลาได้ ไม่เกิน ๔ วัน การลาป่วยเกิน ๓ วัน ต้องมี

ใบรับรอง

แพทย์ส่งพร้อมใบลาด้วย (นับวันหยุดราชการรวมด้วย) ยกเว้นผู้มีอำนาจให้ลาจะเห็นสมควรเป็นอย่างอื่น เมื่อมาปฏิบัติงานตามปกติต้องส่งใบลาทันที

๒. ลาพักผ่อน ปีละ ๑๐ วัน ได้ค่าตอบแทน ต้องส่งใบลาล่วงหน้า ๓ วัน

๓. ลาคลอดบุตร ไม่เกิน ๙๐ วัน ได้ค่าตอบแทนไม่เกิน ๔๕ วัน เว้นปีแรกทำงานไม่ครบ ๗

เดือน

ต่อเนื่องได้อีก ๓๐ วันทำการรวมในลาอีก

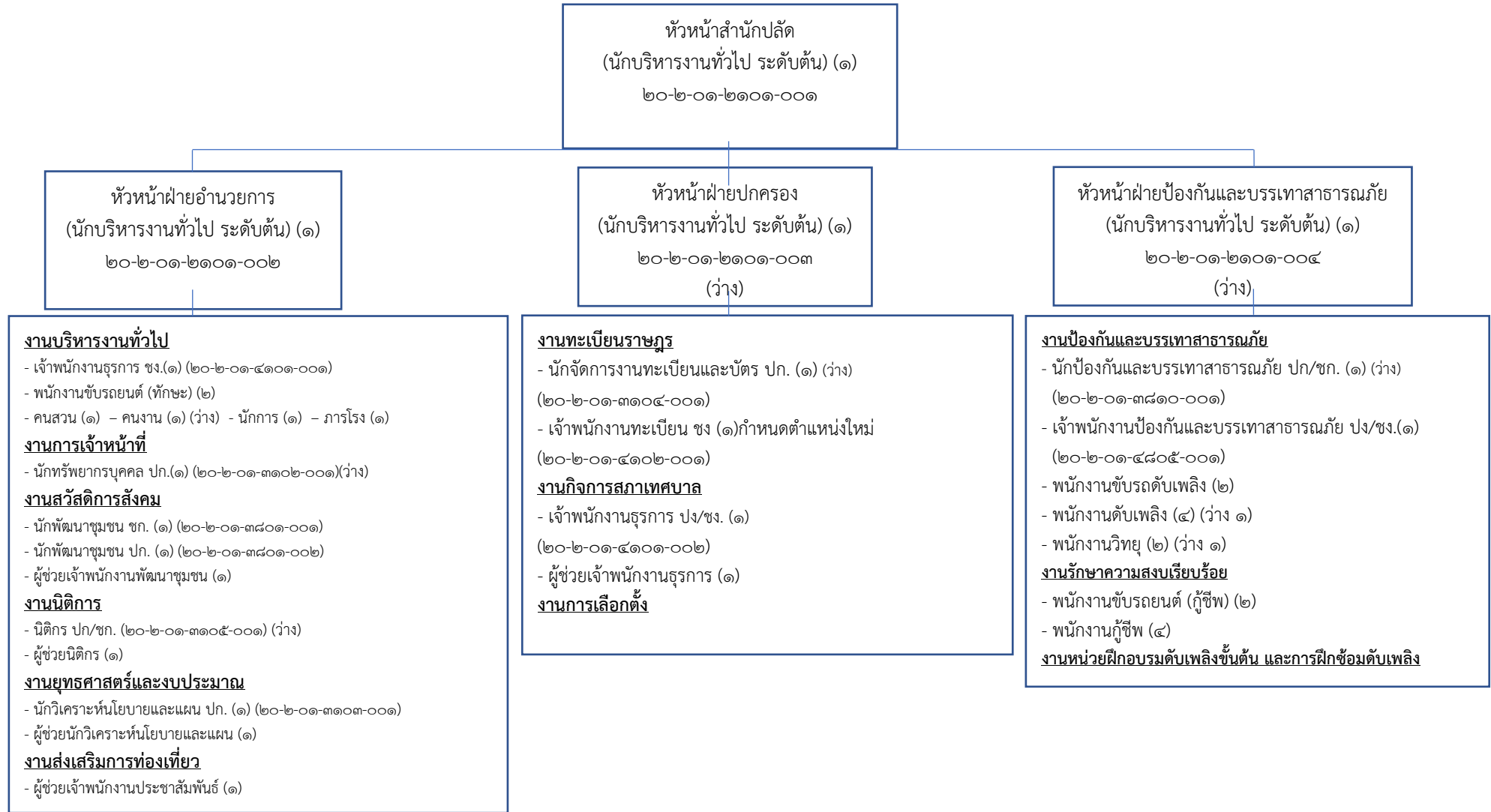
๔. ลาบวช

- อำนาจการอนุญาตให้ลาเป็นของนายกเทศมนตรีตำบลสีมามงคล
- ลาบวช ไม่เกิน ๑๒๐ วัน ได้ค่าตอบแทน เว้นปีแรกลาได้ แต่ไม่ได้ค่าตอบแทน

หมายเหตุ : ระหว่างการลาและการจ่ายค่าตอบแทนนอกเหนือจากที่ กำหนดนี้ให้อยู่ในดุลยพินิจของนายภา
การส่งใบลาทุกครั้งต้องผ่านทางหัวหน้างานตามสายบังคับบัญชาตามขั้นตอนก่อนส่งฝ่ายงานบุคลากร

๕. ลากิจ ติดวันหยุดนักขัตฤกษ์หลายวันต้องชี้แจงเหตุ

โครงสร้างสำนักปลัดเทศบาล

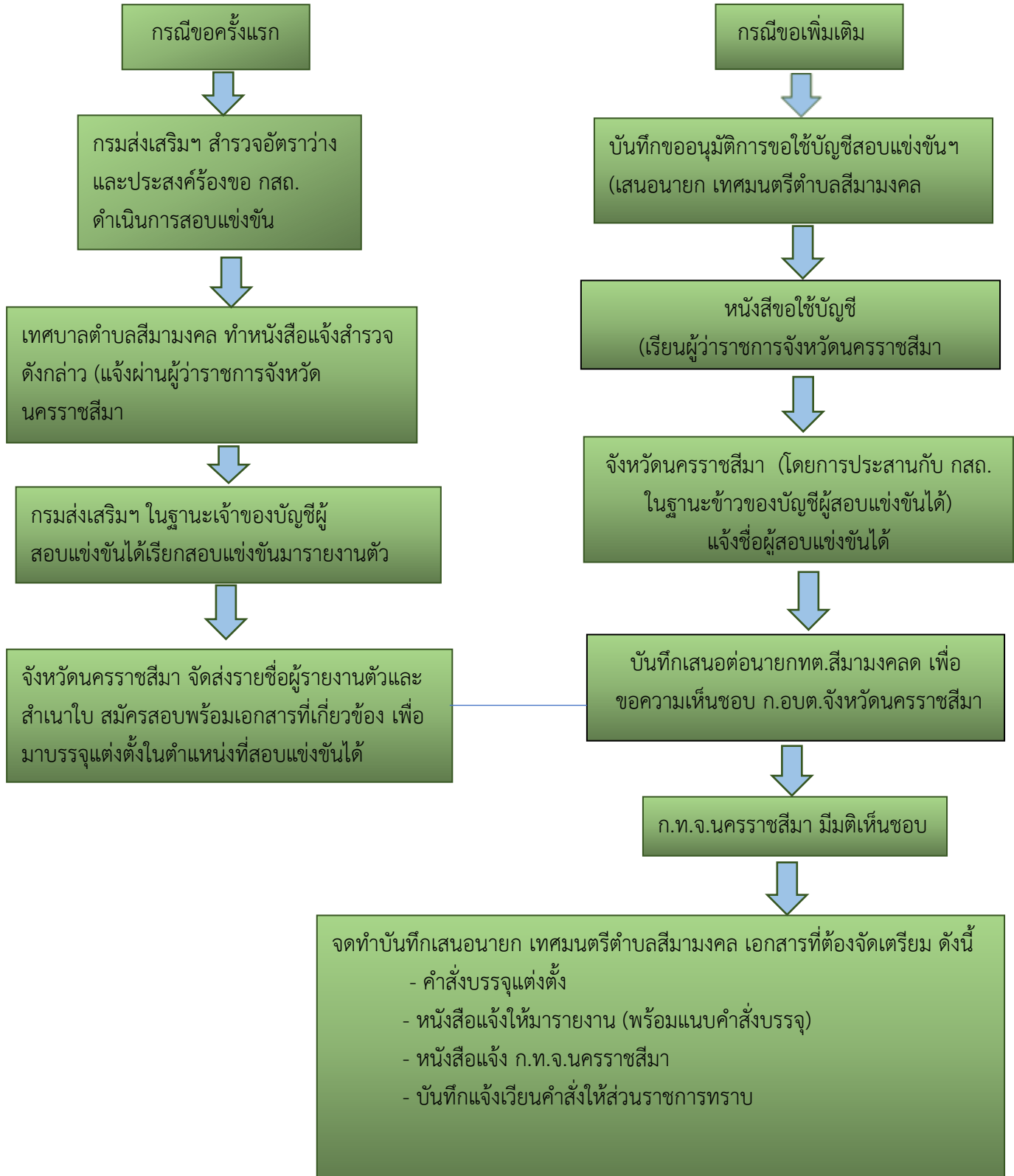


ระดับ	บริหารท้องถิ่น			อำนวยการท้องถิ่น			วิชาการ					ทั่วไป				ลูกจ้างประจำ	พนักงานจ้าง		รวม
	สูง	กลาง	ต้น	สูง	กลาง	ต้น	เชี่ยวชาญ	ชำนาญการพิเศษ	ชำนาญการ	ปฏิบัติการ	ปฏิบัติการ/ชำนาญการ	อาวุโส	ชำนาญงาน	ปฏิบัติงาน	ปฏิบัติงาน/ชำนาญงาน		ภารกิจ	ทั่วไป	
จำนวน	-	-	-	-	-	๔	-	-	๑	๓	๓	-	๒	๑	๑	-	๑๑	๑๔	๔๐

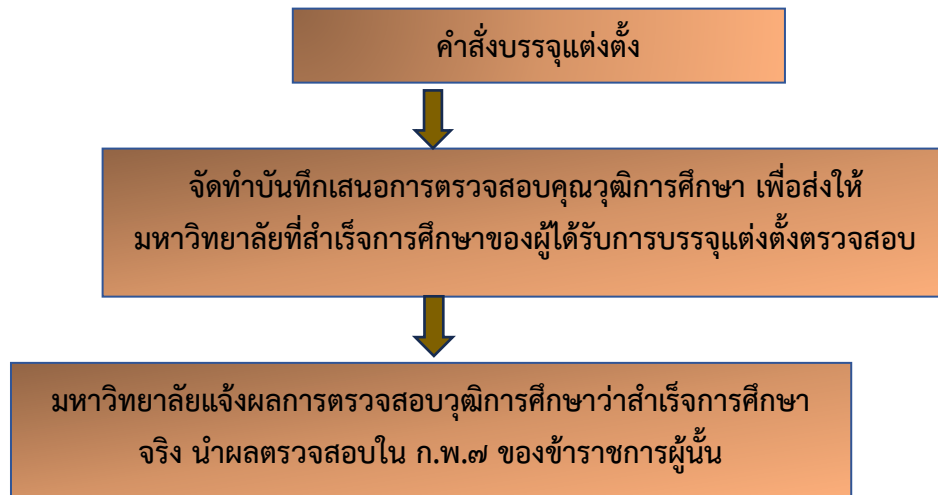


คู่มือสำหรับประชาชน : การบรรจุแต่งตั้งบุคคลเข้าเป็นพนักงานส่วนท้องถิ่น
หน่วยงานที่ให้บริการ : เทศบาลตำบลสีมามงคล

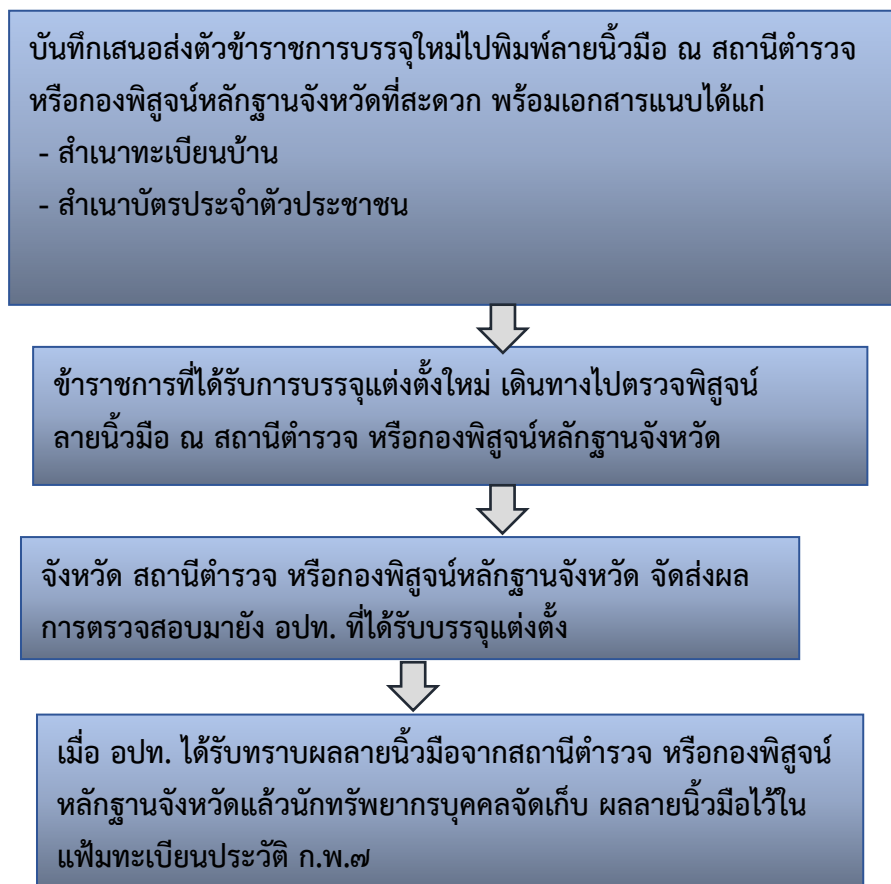
กรณีขอใช้บัญชีคณะกรรมการกลางสอบแข่งขันเป็นพนักงานส่วนท้องถิ่น (กสถ.)



การตรวจสอบวุฒิการศึกษาของข้าราชการใหม่



การตรวจสอบประวัติบุคคลของข้าราชการใหม่



หมายเหตุ : แฟ้มทะเบียนประวัติ ก.พ.๗ ของพนักงานส่วนท้องถิ่นมีจำนวน ๓ ชุด ให้เก็บรักษาไว้ที่อปท. ที่บรรจุแต่งตั้ง ๑ ชุด และจัดส่งให้จังหวัดอีก ๒ ชุด เอกสารที่ต้องจัดเก็บ มีดังนี้

๑. สำเนาคำสั่งบรรจุแต่งตั้ง
๒. สำเนาคำสั่งแต่งตั้งคณะกรรมการประเมินผลการทดลองปฏิบัติราชการ
๓. สำเนาเอกสารผลการตรวจสอบวุฒิการศึกษา
๔. สำเนาเอกสารผลการตรวจสอบประวัติอาชญากรรม
๕. สำเนาเอกสารบัตรประจำตัวประชาชน
๖. สำเนาเอกสารทะเบียนบ้าน

ทะเบียนประวัติข้าราชการและพนักงานส่วนท้องถิ่น ก.พ.๗

ทะเบียนประวัติข้าราชการและพนักงานส่วนท้องถิ่นก.พ.๗ เป็นเอกสารสำคัญที่ข้าราชการทุกคนต้องมี

และใช้ประโยชน์ไปตลอดชีวิตของการรับราชการ และหลังจากเกษียณอายุราชการเป็นเอกสารอ้างอิง และเป็นบันทึกประวัติบุคคลของทางราชการในส่วนที่จำเป็นและ มีความสำคัญ โดยจัดทำขึ้นตาม

๑. ประกาศ ก.จ.จ. ,ก.ท.จ. ,ก.อบต.จังหวัด เรื่องหลักเกณฑ์และเงื่อนไขเกี่ยวกับการบริหารงานบุคคลข้อ

๓๕๘,๓๕๘ และ๓๕๕ ตามลำดับ ได้กำหนดไว้ว่า “การจัดทำทะเบียนประวัติ ของข้าราชการ และพนักงานองค์กรปกครองส่วนท้องถิ่น ลักษณะ รูปแบบ และวิธีปฏิบัติเกี่ยวกับทะเบียน ประวัติ วิธีการบันทึกรายการในทะเบียนประวัติ และการจัดทำแฟ้มทะเบียนประวัติให้นำกฎหมายหรือมติคณะรัฐมนตรีที่กำหนดไว้สำหรับข้าราชการพลเรือน มาบังคับใช้โดยอนุโลม”

๒. หนังสือสำนักงาน ก.พ. ที่ สร ๑๐๐๗/ว ๒๘ ลงวันที่ ๑๕ กันยายน ๒๕๑๘ เรื่อง ก.พ.๗ แบบใหม่และแฟ้มประวัติข้าราชการ และหนังสือสำนักงาน ก.พ. ที่ สร ๑๐๐๗/ว ๔๐ ลงวันที่ ๒๘ พฤศจิกายน พ.ศ. ๒๕๑๘ เรื่อง คู่มือการจัดทำ ก.พ.๗ แบบใหม่

๓.ระเบียบสำนักนายกรัฐมนตรีว่าด้วยการแก้ไข วัน เดือน ปีเกิด ในทะเบียนประวัติข้าราชการ พ.ศ. ๒๕๔๘ ข้อ ๔ วรรค ๒ กำหนดไว้ว่า “สำหรับราชการส่วนท้องถิ่นองค์กรอิสระตามรัฐธรรมนูญ หน่วยงานอื่นซึ่ง มิได้สังกัดฝ่ายบริหารอาจนำระเบียบนี้ไปใช้ได้โดยอนุโลม”

๑. ความสำคัญของบัตรประวัติ

๑.๑ ต่อตัวเจ้าของประวัติที่จะนำมาใช้ประโยชน์ เช่น เมื่อรับราชการอยู่ใช้ในการพิจารณา

เลื่อนขั้นเงินเดือน การปรับปรุงตำแหน่ง การขอพระราชทานเครื่องราชอิสริยาภรณ์ และภายหลัง จากเกษียณอายุราชการใช้ในการนับอายุราชการ นับวันทวีคูณ การคำนวณบำเหน็จบำนาญ เป็นต้น

๑.๒ ต่อหน่วยงานของรัฐ ในการบริหารงานบุคคล การพัฒนาบุคคลากร การวางแผน งาน

ด้าน การงบประมาณและการคลัง เช่น การบรรจุแต่งตั้ง การพิจารณาความดีความชอบ การโอนย้าย การวางแผน กำลังพล การวางแผนงบประมาณประจำปี การสรรหาบุคคลากรที่ความสามารถในแต่ละสายอาชีพ ให้เพียงพอ และเหมาะสมกับตำแหน่งการจัดฝึกอบรมเพิ่มความรู้ความสามารถบุคคลากรในด้านที่ขาดแคลน

๒.แฟ้มทะเบียนประวัติ

เป็นแฟ้มที่เก็บบัตรประวัติ และเอกสารที่อ้างอิงเกี่ยวข้อง หรือใช้ยืนยันข้อมูลในบัตรประวัติ ทั้งหมดที่มีความสำคัญต้องใช้เอกสารของทางราชการประกอบ เช่นสำเนาหลักฐานการศึกษา ใบเกิด ทะเบียนบ้าน หนังสือสั่งการต่าง ๆ เป็นต้น

บัตรประวัติมีการบันทึกข้อมูลสำคัญ ๒ ส่วน

๑. ข้อมูลส่วนตัว ชื่อสกุล วัน/เดือน/ปีเกิด คู่สมรส บิดามารดา ประวัติการศึกษา การฝึกอบรม การดูงาน สถานที่เกิด สถานที่อยู่ ภาพถ่าย ลายมือชื่อได้ภาพถ่าย

๒. ข้อมูลการปฏิบัติราชการ หน่วยงานที่สังกัด ตำแหน่ง เลขที่ตำแหน่ง บันทึก การเปลี่ยนแปลงต่างๆ ความผิดทางวินัย อัตราเงินเดือน บัตรประวัติ ของ อบจ. มีสีขา (เหมือนแบบ ก.พ.๗) บัตรประวัติของ อบต. มีสีเขียว และของเทศบาล มีสีเหลือง ทุกแบบเป็นกระดาษแข็ง หนา ๓๑๐ แกรม เพื่อความคงทน

๓. การจัดทำบัตรประวัติ

- ให้ส่วนราชการผู้ส่งบรรจุบุคคลเข้ารับราชการเป็นผู้จัดทำทะเบียนประวัติ ตามหนังสือ

สำนักงาน ก.พ. ที่ สร ๑๐๐๗/ว ๔๐ ลงวันที่ ๒๘ พฤศจิกายน ๒๕๑๘ เรื่อง คู่มือการจัดทำ ก.พ.๗ แบบใหม่

- ต้องจัดทำบัตรประวัติให้แล้วเสร็จภายใน ๕ วัน นับจากวันที่มีคำสั่งบรรจุแต่งตั้งให้เข้ารับ

ราชการ และต้องจัดทำตามจำนวน ดังนี้

➢ อบต. และเทศบาล จัดทำ ๓ ชุด ทุกชุดต้องเหมือนกันทั้งหมด (ทั้ง ๓ ชุด ที่จัดทำเป็นต้นฉบับทั้งหมดไม่สำเนา) ชุดแรกเก็บไว้ที่หน่วยงานต้นสังกัด ชุดที่ ๒ ส่งให้ท้องถิ่นจังหวัด ชุดที่ ๓ ส่งให้ สธ. (สำนักงานเลขาธิการ ก.ท. ,ก.อบต.)

➢ อบจ. จัดทำจำนวน ๒ ชุด ชุดแรกเก็บไว้ที่ต้นสังกัด ชุดที่ ๒ ส่งให้ สธ.(สำนักงานเลขาธิการ ก.จ.)

การบันทึกรายการในบัตรประวัติ มี ๒ ส่วน

๑. ส่วนที่ ๑ เจ้าของประวัติเป็นผู้เขียนบันทึก ประกอบด้วย ตำแหน่ง ชื่อ - สกุล วันเดือน/

ปีเกิด วันเกษียณอายุ สถานที่เกิด ที่อยู่ถาวร ชื่อคู่สมรส ชื่อบิดามารดา ประวัติการศึกษา การฝึกและการอบรม

๒. ส่วนที่ ๒ พนักงานประวัติเป็นผู้เขียนบันทึก (ปลัดอบจ.ปลัด อบต. และ ปลัดเทศบาล)

ประกอบด้วย ชื่อหน่วยงานต้นสังกัด อำเภอ จังหวัด ตำแหน่ง เลขที่ตำแหน่ง วันเริ่มรับราชการ บันทึกการเปลี่ยนแปลง ความผิดทางวินัย ตำแหน่งและอัตราเงินเดือน

๔. การบันทึกข้อมูลลงในบัตรประวัติ

ข้อมูลที่บันทึกจะต้องมีความสำคัญ เพราะจะเป็นเอกสารอ้างอิงของทางราชการต่อไป ในอนาคตจึงมีความสำคัญมากดังนั้น ต้องบันทึกไปตามความเป็นจริง ตามหลักฐานที่มีอยู่จริง ต้องเขียนบันทึก ด้วยปากกาสีดำหรือน้ำเงินลายมือตัวบรรจงชัดเจนและอ่านง่าย

ตัวอย่างที่ ๑

<p>บัตรประวัติพนักงาน</p> <p>อำเภอปากช่อง จังหวัดนครราชสีมา</p> <p>เทศบาลตำบลสีมามงคล สำนัก/กองสำนักปลัด ตำแหน่ง นักทรัพยากรบุคคล เลขที่ ตำแหน่ง ๒๐-๒-๐๑-๓๑๐๒-๐๐๑</p>
<p>ติดรูปถ่าย ขนาด ๒ นิ้ว</p>
<p>ถ่าย พ.ศ..... ลายมือชื่อเจ้าของประวัติ</p>

ให้เพิ่มเติมเลขประจำตัวประชาชน ๑๓ หลัก ไว้ใต้ลายมือชื่อเจ้าของประวัติด้วย ซึ่งในบัตรจริงไม่มีการระบุไว้ (เจ้าของบัตรบันทึก)

ตัวอย่างที่ ๒

๑. ชื่อ นางสาว*****	๒. วัน เดือน ปีเกิด *****	๓. เกิดที่ *****	ที่อยู่ *****
๕. เริ่มรับราชการเมื่อ *****	๖. วันเกษียณอายุ *****	*****	*****
๗. ชื่อคู่สมรส *****	๘ ชื่อบิดา-มารดา *****/		
สถานที่ประกอบอาชีพ *****	*****		
	ที่อยู่ *****		

๑. คำนำหน้าชื่อ ฐานันดร ยศ ชื่อ สกุล ในปัจจุบัน ที่ดำรงอยู่ (เจ้าของบัตรบันทึก)

๒. วัน เดือน ปีเกิด มีความสำคัญมากเพราะจะเป็นวันที่ใช้กำหนดการเกษียณอายุราชการ เพื่อคำนวณการคิดบำเหน็จบำนาญต่อไป ให้เขียนคำเต็ม ห้ามย่อ และต้องตรงกับทะเบียนบ้าน ใบเกิด บัตร ประจำตัวประชาชน เช่น ๑ มกราคม ๒๕๓๐ (ให้ใช้ ปี พ.ศ.) ในหัวข้อนี้พนักงานประวัติต้องตรวจทาน โดยรอบครอบให้ถูกต้องและตรงกันในทุกๆ ฉบับ (เจ้าของบัตรบันทึก)

๓. เกิดที่อำเภอ.....จังหวัดตามใบเกิด (เจ้าของบัตรบันทึก)

๔. ที่อยู่ถาวร.....เลขที่.....หมู่ที่.....ตำบล.....อำเภอ.....จังหวัด (เจ้าของบัตรบันทึก)

๕. เริ่มรับราชการเมื่อ.....ว/ด/ป ให้เขียนเต็ม ห้ามย่อ (ให้ใช้ปี พ.ศ.) คือวันที่เริ่มปฏิบัติงานจริงๆ

อาจเป็นวันเดียวกันกับวันส่งบรรจุก็ได้ หรือหลังจากวันนั้นก็ได้ เพราะอาจมีบางกรณีผู้ได้รับ การบรรจุ มารายงานตัวเข้าปฏิบัติงานภายหลังวันที่ได้รับการบรรจุก็มีจึงให้บันทึกวันเริ่มปฏิบัติงานจริง (พนักงานประวัติบันทึก)

ยกเว้นการบรรจุผู้สอบแข่งขันได้ จะต้องเริ่มปฏิบัติราชการในวันเดียวกันกับวันที่ส่งบรรจุ ทั้งนี้ ตามหนังสือสำนักงาน ก.พ. ที่ นร ๐๗๐๘.๔/ว ๑๕ ลงวันที่ ๙ กันยายน ๒๕๓๕ กำหนดว่าเมื่อทาง ราชการกำหนดเวลาที่จะบรรจุและแต่งตั้งแล้ว ผู้สอบแข่งขันได้ต้องเข้าปฏิบัติหน้าที่ราชการทันที ถ้าไม่ อาจ ปฏิบัติหน้าที่ตามเวลาที่กำหนดก็ต้องถูกยกเลิกการขึ้นบัญชี

กรณีผู้ย้ายโอนมาจากข้าราชการทหารจะถือว่าได้รับการบรรจุเข้ารับราชการเป็นข้าราชการ ทหารเมื่อใดนั้น โดย พ.ร.บ.ระเบียบข้าราชการทหาร พ.ศ.๒๕๒๑ กำหนดว่า “ข้าราชการทหาร” หมายความว่า ทหารประจำการและข้าราชการกลาโหมพลเรือนที่บรรจุในตำแหน่งอัตราทหาร มีได้ รวมถึง นักเรียนที่เข้า ศึกษาในโรงเรียนของทางราชการทหาร จึงถือได้ว่าได้รับการบรรจุเป็นข้าราชการ ทหารภาย หลังจากที่ได้สำเร็จ การศึกษาจากโรงเรียนนายสิบทหารบกแล้วขณะเป็นนักเรียนนายสิบแม่ จะได้ขึ้นเป็นทหาร กองประจำการแล้ว ก็ตามก็มีสภาพเป็นเพียงทหารกองประจำการ มิได้ถือว่าเป็น ข้าราชการทหารแต่อย่างใด ตามหนังสือกรม เสมียนตรา กระทรวงกลาโหม ที่ กท ๐๒๐๑/๒๑๗๕ ลง วันที่ ๒๔ กรกฎาคม ๒๕๔๖ เรื่อง การนับวันบรรจุเข้า รับราชการเป็นทหาร

๖. วันเกษียณอายุ ให้เขียนเต็ม ห้ามย่อ ในหัวข้อนี้ใช้คำที่ไม่ชัดเจนทำให้มีการตีความ และ บันทึกหลากหลายมาก ส่วนใหญ่เข้าใจผิดว่าเป็นวันเกษียณราชการ แต่ ก.พ. ให้ความเห็นว่า

* วันเกษียณอายุ คือวันที่มีอายุครบ ๖๐ ปี จึงให้บันทึกวันที่เจ้าของบัตรประวัติมีอายุครบ ๖๐ ปีบริบูรณ์คือวันก่อนวันเกิด ๑ วัน และปีเกิดบวก ๖๐ เช่น เกิดวันที่ ๑๒ มกราคม ๒๕๐๙ จะ เกษียณอายุ วันที่๑๑ มกราคม ๒๕๖๙ * วันเกษียณราชการ ม.๑๙ แห่ง พ.ร.บ.บำเหน็จบำนาญ ข้าราชการ (ฉบับที่๒๕) (แก้ไขเพิ่มเติม พ.ศ.๒๕๕๑) “ข้าราชการซึ่งมีอายุครบหกสิบปีบริบูรณ์แล้วเป็น อันพ้นจากราชการเมื่อสิ้น ปีงบประมาณที่ผู้นั้นมีอายุครบหกสิบปีบริบูรณ์” เช่น เกิดวันที่ ๑๒ ธันวาคม ๒๕๐๙ (เกิดในปีงบประมาณ ๒๕๑๐) จะเกษียณราชการวันที่ ๑ ตุลาคม ๒๕๗๐ ดังนั้น จะ เห็นได้ว่าในบัตรประวัติจะไม่มีวันเกษียณราชการ แต่อย่างใด (เจ้าของบัตรบันทึก)

๗. ชื่อคู่สมรส ชื่อและนามสกุล ตามทะเบียนสมรส สถานที่ประกอบอาชีพ ระบุหน่วยงาน สถานที่ตั้ง (เจ้าของบัตรบันทึก)

๘. ชื่อบิดา-มารดา ที่อยู่ปัจจุบัน ดูตามใบเกิด และทะเบียนบ้าน (เจ้าของบัตรบันทึก)

ตัวอย่างที่ ๓

๙. ประวัติการศึกษา		
สถานศึกษา	วุฒิที่ได้รับระบุสาขาวิชาเอก(ถ้ามี)	ตั้งแต่ - ถึง (เดือน - ปี)
โรงเรียน*****	ประถมศึกษา	๒๕๒๕ - ๒๕๓๓
โรงเรียน*****	มัธยมตอนต้น	๒๕๓๔ - ๒๕๓๖
โรงเรียน*****	มัธยมตอนปลาย	๒๕๓๗ - ๒๕๓๙
มหาวิทยาลัย*****	ปริญญาตรี (สาขา*****)) ๒๕๔๐ - ๒๕๔๖

๙. ประวัติการศึกษา (พนักงานประวัติบันทึก)

๙.๑ สถานศึกษา ซึ่งอย่างเป็นทางการควรบันทึกตั้งแต่ระดับประถมศึกษาขึ้นไป จนถึงระดับสูงสุด

๙.๒ วุฒิที่ได้รับ - ให้ระบุสาขาหรือวิชาเอกที่เรียนด้วย เพราะจะมีประโยชน์ในการ บริหารงานบุคคลและต้องเป็นวุฒิการศึกษาที่ก.พ. ให้การรับรองแล้วเท่านั้น ตามหนังสือสำนักงาน ก.พ. ที่ นร ๐๗๐๖/๒/ว๗ ลงวันที่ ๒๗ ธันวาคม ๒๕๓๑ เรื่องการนำวุฒิที่ข้าราชการได้รับเพิ่มขึ้น ระหว่างรับราชการ บันทึกลงในทะเบียนประวัติ

๙.๓ ตั้งแต่ - ถึง (เดือน - ปี) เดือน - ปี พ.ศ. ที่เริ่มเข้ารับการศึกษ - เดือน - ปี พ.ศ. ที่จบการศึกษา

ตัวอย่างที่ ๔

๑๐. ประวัติการดูงานหรือฝึกอบรม		
สถานดูงานหรือฝึกอบรม	วุฒิที่ได้รับ	ตั้งแต่ - ถึง (เดือน - ปี)
โรงแรม*****	ยุทธศาสตร์การทำงานให้มีประสิทธิภาพ	๑๕ - ๑๙ ก.พ. ๒๕๕๓
โรงแรม*****	อบรมมืออาชีพด้านการบริหารงานบุคคลส่วน	๔ - ๙ ก.พ. ๒๕๕๖
โรงแรม*****	การจัดทำแผนอัตรากำลัง ๓ ปี(๒๕๖๐-๒๕๖๓)	๑๙ - ๒๑ พ.ค. ๒๕๖๐

๑๐. ประวัติการดูงานหรือฝึกอบรม (พนักงานประวัติบันทึก)

๑๐.๑ สถานที่ ชื่อ สถาบัน หน่วยงาน
 ๑๐.๒ วุฒิที่ได้รับ ชื่อหลักสูตรหรือวิชา
 ๑๐.๓ ตั้งแต่ - ถึง (เดือน - ปี) เดือน/ปี ที่เริ่มเข้ารับการดูงาน/ฝึกอบรม - ที่จบ หลักสูตร (ให้ใช้ ปี พ.ศ.)

ตัวอย่างที่ ๕

๑๑. บันทึกการเปลี่ยนแปลง	พนักงานประวัติ
ตัวอย่าง) สอบเปลี่ยนสายงานจากตำแหน่ง นัก ทรัพยากรบุคคล และบรรจุและแต่งตั้งในตำแหน่งผู้ อำนวยการกองการศึกษาฯ ตามคำสั่ง ทต.สีมามงคล ๐๑/๒๕๗๐ ลว.๒๓ ม.ค.๗๐ (.....) ปลัดเทศบาลตำบลสีมามงคล ลว.๒๔ ม.ค.๗๐

๑๑. บันทึกการเปลี่ยนแปลง

เป็นการบันทึกการเปลี่ยนแปลงที่สำคัญๆ ของเจ้าของประวัติ เช่น การแก้ไข วัน เดือน ปีเกิด
เปลี่ยนสายงานข้ามสายงาน การเปลี่ยน ตำแหน่ง เป็นต้น ต้องลงเลขคำสั่งและวันที่ ที่อนุมัติตามคำสั่ง
ด้วย และลงลายมือชื่อของพนักงานประวัติผู้แก้ไขกำกับด้วยทุกครั้ง (พนักงานประวัติบันทึก)

ตัวอย่างที่ ๖

๑๒. ความผิดทางวินัย			
วัน เดือน ปี	เรื่อง	โทษ	คำสั่ง
๑ มกราคม ๒๕๗๐	(ตัวอย่าง) ไม่ปฏิบัติตาม ระเบียบแบบแผนราชการ	ภาคทัณฑ์	ตามคำสั่ง ทต.สีมามงคล ๐๒/๒๕๗๐ ลว.๒๘ ม.ค.๗๐ (.....) ปลัดเทศบาล ลว.๒๘ ม.ค.๗๐

๑๒. ความผิดทางวินัย (พนักงานประวัติบันทึก)

๑๒.๑ วัน เดือน ปี ที่มีคำสั่งลงโทษ (ให้ใช้ ปี พ.ศ.)

๑๒.๒ เรื่อง ความผิดที่ทำให้ถูกลงโทษ

๑๒.๓ คำสั่ง..(ของหน่วยงานที่ลงโทษ).....ที่...../.....ลงวันที่.....

ตัวอย่างที่ ๗

๑๓. ตำแหน่งและอัตราเงินเดือน					
วัน เดือน ปี	ตำแหน่ง	อัตราเงินเดือน		คำสั่ง	พนักงานประวัติ
		ระดับ	ขั้น		
๒ กันยายน ๒๕๖๒	นักทรัพยากรบุคคล	ชก	๑๕,๐๖๐	คำสั่ง ทต.สีมามงคลที่๒๑๔/๒๕๖๒ ลว. ๒ ก.ย. ๒๕๖๒ เรื่อง บรรจุ แต่งตั้งบุคคลเป็น พนักงานเทศบาล	
๑ เมษายน ๒๕๖๓	นักทรัพยากรบุคคล	ชก	๑๕,๔๒๐	คำสั่ง ทต.สีมามงคลที่ ๒๑๔/๒๕๖๒ ลว. ๒ ก.ย. ๒๕๖๒ เรื่อง เลื่อนขั้น เงินเดือน ๐.๕ ขั้น (ครั้งที่ ๑/๖๓	

๑๓. ตำแหน่งและอัตราเงินเดือน (พนักงานประวัติบันทึก)

๑๓.๑ วัน เดือน ปี ที่อนุมัติตามคำสั่ง (ให้ใช้ ปี พ.ศ.)

๑๓.๒ ตำแหน่ง ชื่อตำแหน่ง ดูตามคำสั่ง

๑๓.๓ อัตราเงินเดือน ระดับ ขั้น ดูตามคำสั่ง

๑๓.๔ คำสั่ง.....(ของหน่วยงานที่สั่ง).....ที่...../.....ลงวันที่.....

๑๓.๕ ต้องลงลายมือชื่อของพนักงานประวัติด้วย

เมื่อกรอกข้อมูลใน บัตรประวัติเรียบร้อยแล้ว ให้พนักงานประวัติตรวจทานรายละเอียดให้ถูกต้องชัดเจนตรงกันทุกฉบับอีกครั้ง ก่อนจะนำส่งสำนักงานเลขาธิการ ก.จ.,ก.ท. และ ก.อบต. ต่อไป

๕. ข้อควรระวังในการเขียนบัตรประวัติ

- ก่อนเริ่มทำงานวันแรก ให้ทำบัตรประวัติก่อนเลยอย่าปล่อยให้เนิ่นนานจะมีปัญหาภายหลัง
- การเขียนต้องบรรจง ชัดเจน สวยงามและอ่านง่าย
- วัน เดือนปี ให้เขียนเต็ม อย่าย่อ และให้ใช้ ปี พ.ศ. เท่านั้น
- วัน /เดือน/ปี เกิด พนักงานประวัติต้องตรวจทานให้ถูกต้องก่อนลงนาม
- ประวัติการศึกษาต้องเป็นวุฒิการศึกษาที่ ก.พ. รับรองแล้วเท่านั้น
- บัตรประวัติทั้ง ๓ ฉบับ ที่จัดทำขึ้นถือว่าเป็นต้นฉบับทั้งหมดไม่ใช่สำเนา

๖. ขั้นตอนการปฏิบัติในการขอเพิ่มเติมข้อมูลในบัตรประวัติ

๑. เจ้าของบัตรฯ ยื่นคำร้องขอเพิ่มเติมข้อมูลพร้อมหลักฐานประกอบเสนอเรียนหัวหน้า หน่วยงาน คือ นายกฯ ผ่านตามลำดับชั้นการบังคับบัญชา (ปลัดฯ นายกฯ)
๒. หัวหน้าหน่วยงาน (นายกฯ) อนุมัติให้เพิ่มข้อมูลตามที่ขอ
๓. พนักงานประวัติ (ปลัดฯ) บันทึกข้อมูลเพิ่มเติมในบัตรประวัติและลงนามกำกับ
๔. เสนอนายกฯ เพื่อทราบด้วย

๗. การแก้ไขบัตรประวัติ

มี ๒ กรณี คือ ๑. การแก้ไขทั่วไป และ ๒. การแก้ไข วัน เดือน ปีเกิด ในการแก้ไขข้อความในบัตรประวัติห้าม ขูด ลบด้วยยางลบหรือป้ายด้วยยาลบหมึก ให้ใช้วิธีขีดฆ่าข้อความแล้วเขียนใหม่ด้วยปากกา และต้องลงนามกำกับโดยผู้ที่แก้ไขและหัวหน้าส่วนราชการผู้ลงนามรับรองในบัตรประวัติทุกครั้งที่มีการแก้ไข ตามหนังสือสำนักงาน ก.พ. ที่ สร ๑๐๐๗/ว ๒๘ ลงวันที่ ๑๕ กันยายน ๒๕๑๘ เรื่อง ก.พ.๗ แบบใหม่และแฟ้ม ประวัติข้าราชการ

๑.การแก้ไขโดยทั่วไป ต้องมีเอกสารอ้างอิงที่เชื่อถือได้ มาประกอบคำร้องขอแก้ไขให้เสนอไปตามลำดับชั้นการบังคับบัญชา และให้นายก อบจ.,อบต.,เทศบาล อนุมัติ พนักงานประวัติจึงแก้ไขลง บันทึกในบัตรประวัติได้ แล้วให้เจ้าของประวัติและผู้บริหารท้องถิ่นลงนามกำกับในส่วนที่แก้ไขเพิ่มเติม

ขั้นตอนการปฏิบัติในการแก้ไข

๑. เจ้าของบัตรฯ ยื่นคำร้องขอแก้ไขข้อมูลพร้อมหลักฐานประกอบเสนอ เรียนหัวหน้า หน่วยงาน คือ นายกฯ ผ่านตามลำดับชั้นการบังคับบัญชา (ปลัดฯ นายกฯ)
๒. หัวหน้าหน่วยงาน (นายกฯ) อนุมัติตามที่ขอ
๓. พนักงานประวัติ (ปลัดฯ) แก้ไขโดยขีดฆ่าข้อความ และเขียนใหม่ใน บัตรประวัติ และลงนามกำกับ
๔. เจ้าของบัตรลงนามกำกับและเสนอนายกฯ ลงนามกำกับด้วย

๒.การแก้ไข วัน เดือน ปีเกิด

มีความสำคัญมากเพราะเกี่ยวข้องกับวัน เกษียณ ราชการการแก้ไขจะขึ้นกับกฎหมาย และระเบียบในการเกษียณราชการ และเรื่องบำเหน็จบำนาญจึงยากกว่า กรณีทั่วไปต้องมีเอกสารอ้างอิงของทางราชการที่เชื่อถือได้ เช่น ใบเกิด ทะเบียนบ้านที่ถูกต้อง ชัดเจน ไม่มีรอย ขูดลบ หรือมีตำหนิมีการแก้ไขที่ไม่ถูกต้องมาประกอบคำร้องขอแก้ไขเสนอไปตามลำดับชั้นการบังคับบัญชา และเมื่อได้รับอนุมัติจากเจ้าหน้าที่ควบคุมเกษียณอายุ คือผู้ว่าราชการจังหวัด (ตามระเบียบสำนักนายกรัฐมนตรีว่าด้วยการแก้ไข วัน เดือน ปีเกิด ในทะเบียนประวัติข้าราชการ พ.ศ. ๒๕๔๘ ข้อ ๔ วรรค ๒ และ พ.ร.บ.บำเหน็จบำนาญข้าราชการส่วนท้องถิ่น พ.ศ. ๒๕๐๐ ม. ๒๒) แล้วพนักงานประวัติจึงแก้ไขลงบันทึกใน บัตรประวัติได้แล้วให้เจ้าของประวัติและผู้บริหารท้องถิ่นลงนามกำกับในส่วนที่แก้ไขเพิ่มเติม

ขั้นตอนการปฏิบัติในการแก้ไข วัน เดือน ปีเกิด

๑. เจ้าของบัตรฯ ยื่นคำร้องขอแก้ไขพร้อมหลักฐานประกอบเสนอเรียน เจ้าหน้าที่ควบคุม เกษียณอายุ (ผวจ.) ผ่านตามลำดับขั้นการบังคับบัญชา (ปลัด ฯ นายกฯ จนถึง ผวจ.)

๒. เจ้าหน้าที่ควบคุม เกษียณอายุ (ผวจ.) อนุมัติตามที่ขอ

๓. พนักงานประวัติ (ปลัดฯ) แก้ไขโดยขีดฆ่าข้อความ และเขียนใหม่ในบัตร ประวัติและลงนามกำกับ

๔. เจ้าของบัตรลงนามกำกับและเสนอนายกฯ ลงนามกำกับด้วย

๘. แนวทางปฏิบัติกรณีบัตรประวัติข้าราชการ/พนักงาน อปท. ขำรุดสูญหาย

การดำเนินการบัตรประวัติขำรุดสูญหาย แบ่งเป็น ๒ กรณี

๑. **บัตรประวัติขำรุดเสียหายบางส่วน** พนักงานประวัติ (ปลัด อปท.) ตรวจสอบในส่วนที่ขำรุดเสียหายแล้ว ทำบันทึกรายงานความเสียหายให้ผู้บริหารท้องถิ่นทราบ แล้วดำเนินการดังนี้

๑.๑ พนักงานประวัติ ตรวจสอบหาสำเนาเอกสารหรือภาพถ่ายเอกสารซึ่ง อาจมีอยู่กับเจ้าของประวัติหรือหน่วยงานที่เคยใช้สำเนาบัตรประวัติในการดำเนินการ เช่น การสมัครสอบเลื่อน ระดับการขอรับเครื่องราชฯ เป็นต้น เมื่อรวบรวมหลักฐานที่มีอยู่ได้แล้วให้พนักงานประวัติบันทึกขอตรวจสอบ ข้อมูลที่รวบรวมมาไปยังสำนักงานท้องถิ่นจังหวัดและ สด. เมื่อได้รับหนังสือตอบแล้วให้พนักงานประวัติ รวบรวมหลักฐานที่เชื่อถือได้ทำบันทึกเสนอผู้บริหารท้องถิ่นพิจารณาอนุมัติคัดลอกเฉพาะในส่วนที่ขำรุด เสียหายต่อไป

๑.๒ เมื่อไม่สามารถค้นหาสำเนาเอกสาร หรือภาพถ่ายบัตรประวัติใดๆ ได้แล้วให้พนักงานประวัติทำบันทึกขอคัดลอกบัตรประวัติในส่วนที่ขำรุดจากบัตรประวัติชุดที่นำส่งไปเก็บรักษา ไว้ ณ สำนักงานท้องถิ่นจังหวัด เมื่อรวบรวมหลักฐานที่มีอยู่ได้แล้วให้พนักงานประวัติบันทึกขอตรวจสอบข้อมูล ที่รวบรวมได้ ไปยัง สด. เมื่อได้รับหนังสือตอบแล้วให้พนักงานประวัติรวบรวมหลักฐานที่เชื่อถือได้ทำบันทึก เสนอผู้บริหารท้องถิ่นพิจารณาอนุมัติคัดลอกเฉพาะในส่วนที่ขำรุดเสียหายได้

๑.๓ เมื่อสำนักงานท้องถิ่นจังหวัดไม่มีบัตรประวัติที่ขำรุด และไม่สามารถหาได้จาก ที่อื่นใดตามข้อ ๑.๑ และ ๑.๒ แล้ว ให้ขอคัดลอกไปยัง สด. โดยทำบันทึกขอคัดลอกบัตรประวัติใน ส่วนที่ขำรุด จากบัตรประวัติชุดที่นำส่งไปเก็บรักษาไว้ที่ สด. เมื่อได้รับหนังสือตอบแล้วให้พนักงานประวัติ รวบรวมหลักฐาน ที่เชื่อถือได้ทำบันทึกเสนอผู้บริหารท้องถิ่นพิจารณาอนุมัติคัดลอกเฉพาะในส่วนที่ขำรุด เสียหายได้ **กรณีบัตรประวัติขำรุดเสียหายบางส่วน** เมื่อผู้บริหารท้องถิ่นอนุมัติการให้บันทึกบัตรประวัติส่วนที่ เสียหายขึ้นใหม่แล้ว ให้พนักงานประวัติทำการบันทึกส่วนที่เสียหายลงในบัตรประวัติแล้วให้เจ้าของประวัติและ ผู้บริหารท้องถิ่นลงนามกำกับในส่วนที่เพิ่มเติมขึ้นใหม่

๒. บัตรประวัติสูญหายทั้งฉบับ พนักงานประวัติ (ปลัด อปท.) ตรวจสอบบัตรประวัติ ที่สูญหายแล้วทำบันทึกรายงานให้ผู้บริหารท้องถิ่นทราบแล้วดำเนินการ ดังนี้

๒.๑ ให้ดำเนินการแจ้งความต่อเจ้าพนักงานตามกฎหมายโดยแสดงถึงสาเหตุและพฤติการณ์ที่เอกสารสูญหาย โดยให้มีรายงานประจำวันรับแจ้งความของพนักงานสอบสวน เป็น หลักฐานประกอบในการดำเนินการต่อไป

๒.๒ พนักงานประวัติ ตรวจสอบหาสำเนาเอกสารหรือภาพถ่ายเอกสาร ซึ่ง อาจมีอยู่กับเจ้าของประวัติหรือหน่วยงานที่เคยใช้สำเนาบัตรประวัติในการดำเนินการ เช่น การสมัครสอบเลื่อน ระดับ การขอเครื่องราชฯ เป็นต้น เมื่อรวบรวมหลักฐานที่มีอยู่ได้แล้ว ให้พนักงานประวัติบันทึกขอตรวจสอบ ข้อมูลที่รวบรวมนั้น ไปยังสำนักงานท้องถิ่นจังหวัด และ สด. เมื่อได้รับหนังสือตอบแล้วให้พนักงานประวัติ รวบรวม หลักฐานที่ เชื่อถือได้ทำบันทึกเสนอผู้บริหารท้องถิ่น พิจารณานุมัติจัดทำบัตรประวัติขึ้นใหม่

๒.๓ เมื่อไม่สามารถค้นหาสำเนาเอกสาร หรือภาพถ่ายบัตรประวัติใดๆ ได้แล้วให้พนักงานประวัติทำบันทึกขอคัดลอกบัตรประวัติจากบัตรประวัติชุดที่นำส่งไปเก็บรักษาไว้ ณ สำนักงานท้องถิ่นจังหวัด ให้พนักงานประวัติรวบรวมหลักฐานที่มีอยู่บันทึกขอตรวจสอบข้อมูล ไปยัง สด. เมื่อได้รับหนังสือตอบแล้วให้พนักงานประวัติรวบรวมหลักฐานที่เชื่อถือได้ทำบันทึกเสนอผู้บริหารท้องถิ่น พิจารณานุมัติจัดทำบัตรประวัติขึ้นใหม่

๒.๔ เมื่อสำนักงานท้องถิ่นจังหวัดไม่มีบัตรประวัติที่สูญหายและไม่สามารถ หาได้จากที่อื่นใดตามข้อ ๑.๑ และ ๑.๒ แล้ว ให้ขอคัดลอกไปยัง สด. โดยทำบันทึกขอคัดลอกบัตรประวัติจาก ชุดที่นำส่ง ไปเก็บรักษาไว้ที่ สด. เมื่อได้รับหนังสือตอบแล้วให้พนักงานประวัติรวบรวมหลักฐานที่เชื่อถือได้ทำ บันทึกเสนอผู้บริหารท้องถิ่นพิจารณานุมัติจัดทำบัตรประวัติขึ้นใหม่ กรณีบัตรประวัติสูญหายทั้งฉบับ เมื่อผู้บริหารท้องถิ่นอนุมัติการจัดทำบัตรประวัติขึ้นใหม่ให้พนักงานประวัติจัดทำบัตรประวัติขึ้นใหม่ ๓ ชุด (ถือเป็นต้นฉบับ) โดยมีใจความถูกต้องตรงกันทั้ง ๓ ชุด ให้เจ้าของประวัติและผู้บริหารท้องถิ่นลงนามกำกับทุก ชุด โดย อปท. เก็บรักษาไว้ ๑ ชุด ที่เหลือส่งไปเก็บที่สำนักงานท้องถิ่นจังหวัด ๑ ชุด และ สด. ๑ ชุด (หนังสือสำนักงาน ก.พ.ที่ นร ๐๗๐๖/๒/๔๐๐๒ ลงวันที่ ๑ สิงหาคม ๒๕๓๓ เรื่อง แนวทางในการจัดทำ ก.พ.๗)

การขอมีบัตรประจำตัวข้าราชการ



การรับโอนพนักงานเทศบาล

ปัจจุบันใช้ประกาศคณะกรรมการกลางพนักงานเทศบาล เรื่อง มาตรฐานทั่วไปเกี่ยวกับ หลักเกณฑ์และเงื่อนไขการคัดเลือก การบรรจุแต่งตั้ง การย้าย การโอน การรับโอน การเลื่อนระดับ และ การเลื่อนขั้นเงินเดือนสำหรับพนักงานเทศบาล (ฉบับที่ ๑๓) พ.ศ. ๒๕๖๒ ในการรับโอน (ย้าย) ต้องมีตำแหน่ง ในแผนฯ ๓ ปี และเป็นตำแหน่งว่าง ซึ่งแผนฯได้รับความเห็นชอบ จาก ก.อบต. จังหวัดนครราชสีมาแล้ว

๑. ออกประกาศและเผยแพร่ประชาสัมพันธ์ตำแหน่ง ที่ต้องการรับโอน (ย้าย)
๒. ผู้ขอโอน (ย้าย) จัดทำหนังสือสอบถามตำแหน่งว่างและแจ้งความประสงค์ขอโอน (ย้าย)
๓. งานการเจ้าหน้าที่โดยนักทรัพยากรบุคคลทำหนังสือตอบกลับไปยังหน่วยงานของผู้ขอโอน (ย้าย) ว่ายินดีรับโอน (ย้าย) หรือไม่อย่างไร หากยินดีรับโอน (ย้าย) ให้แจ้งหน่วยงานต้นสังกัดของผู้ขอโอน (ย้าย) จัดส่งสำเนา ก.พ.๗ กลับมายังหน่วยงานที่รับโอน (ย้าย) ด้วย (การจัดส่งเอกสารควรมีตอบรับของ ไปรษณีย์)

๔. ผู้ขอโอน (ย้าย) เขียนคำร้องขอโอน (ย้าย) ตามแบบฟอร์มยื่นต่องานการเจ้าหน้าที่พร้อม ด้วยเอกสารที่เกี่ยวข้องตามที่ระบุไว้ในประกาศรับโอน (ย้าย)

๕. งานการเจ้าหน้าที่โดยนักทรัพยากรบุคคลจัดทำหนังสือกำหนดวันที่มีผลรับโอน (ย้าย) ไปยังหน่วยงานต้นสังกัดของผู้ขอโอน (ย้าย) พร้อมทั้งขอความเห็นชอบไปยัง ประธาน กรรมการ พนักงานส่วน ตำบลจังหวัดนครราชสีมาด้วย

๖. งานการเจ้าหน้าที่โดยนักทรัพยากรบุคคลแจ้งมติ ก.อบต.จังหวัดนครราชสีมาไปยังหน่วยงาน ต้นสังกัดของผู้ขอโอน (ย้าย) พร้อมขอให้จัดส่งหนังสือส่งตัวให้มาปฏิบัติราชการ ณ หน่วยงานใหม่ / คำสั่งให้ ข้าราชการดังกล่าวพ้นจากตำแหน่งเดิม/หนังสือรับรองเงินเดือนครั้งสุดท้าย/บัญชีแสดงวันลาและสำเนา ก.พ.๗

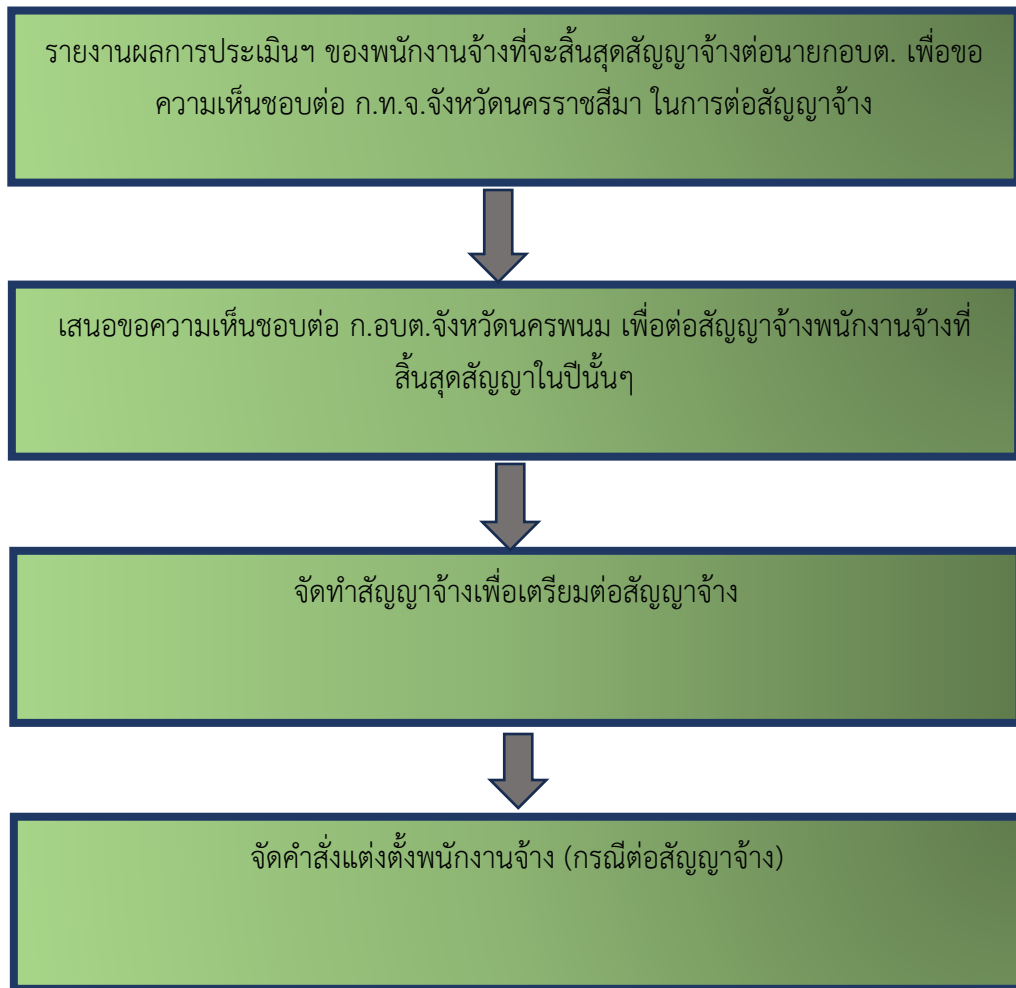
๗. เมื่อกรรมการพนักงานเทศบาลจังหวัดนครราชสีมา มีมติเห็นชอบให้รับโอน (ย้าย) แล้วให้ งานการเจ้าหน้าที่โดยนักทรัพยากรบุคคลจัดทำคำสั่งรับโอน (ย้าย) พนักงานเทศบาล ดังกล่าวคำสั่งให้ พนักงานเทศบาล ได้รับเงินค่าครองชีพชั่วคราว (แล้วแต่กรณีไป) พร้อมทั้งบันทึก ก.พ.๗ และบันทึกลง ระบบงานบุคลากรท้องถิ่นแห่งชาติ (LHR) (จัดทำในวันที่ผู้ขอโอน (ย้าย) มารายงานตัว)

๘. รายงานไปยังอำเภอและ ก.อบต. จังหวัดนครราชสีมา ทราบ (จัดทำในวันที่ผู้ขอโอน (ย้าย) มารายงานตัว)



คู่มือสำหรับประชาชน : การต่อสัญญาจ้างพนักงานจ้างตามภารกิจและพนักงานจ้างทั่วไป
หน่วยงานที่ให้บริการ : เทศบาลตำบลสีมามงคล

การต่อสัญญาจ้างพนักงานจ้างตามภารกิจและพนักงานจ้างทั่วไป



หมายเหตุ : พนักงานจ้างตามภารกิจ ระยะเวลาจ้าง ๔ ปี
พนักงานจ้างทั่วไป ระยะเวลาจ้าง ๑ ปี



คู่มือสำหรับประชาชน : การจัดทำแผนอัตรากำลัง

หน่วยงานที่ให้บริการ : เทศบาลตำบลสีมามงคล

แต่งตั้งคณะกรรมการจัดทำแผนอัตรากำลัง

- นายกอบต. เป็นประธาน
- ปลัดกอบต. และผู้อำนวยการกอง เป็น กรรมการ
- นักทรัพยากรบุคคล เป็น กรรมการและเลขานุการ

จัดทำบันทึกข้อความถึงหัวหน้าส่วนราชการพนักงานเทศบาล และพนักงานจ้าง
ทุกคนให้วิเคราะห์กระบวนการปริมาณงาน และเวลาที่ใช้ในการปฏิบัติงานตาม

ตรวจทานค่างานของแต่ละบุคคลแต่ละตำแหน่ง

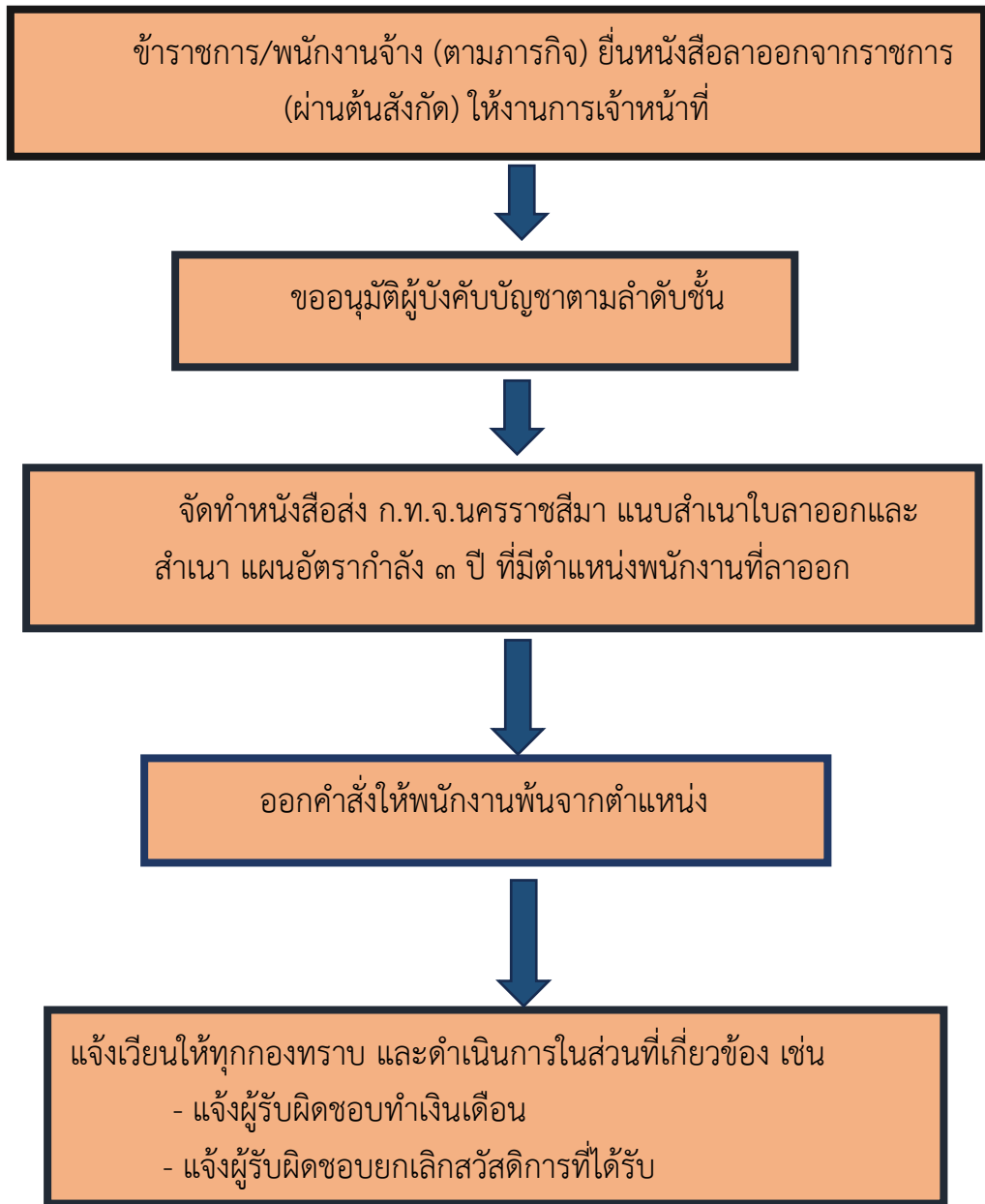
จัดทำบันทึกข้อความ เชิญประชุมคณะกรรมการจัดทำแผนอัตรากำลัง

กรณี ก.อบต.จังหวัดนครพนม มีมติเห็นชอบ
สามารถประกาศใช้แผนอัตรากำลังได้ทันที

กรณี ก.ท.จ.จังหวัดนครราชสีมา มีมติเห็นชอบ
สามารถประกาศใช้แผนอัตรากำลังได้ทันที กรณี
ก.ท.จ.จังหวัดนครราชสีมา มีมติไม่เห็นร่างฯ
๑. อบต. นำแผนอัตรากำลังมาปรับปรุงใหม่ และ
เสนอขอความเห็นชอบไปยัง ก.ท.จ.จังหวัด
นครราชสีมา อีกครั้ง
๒. หากเทศบาลตำบล ยืนยันประกาศใช้ร่างแผน
อัตรากำลังที่เสนอไปแต่ต้นให้ส่งไป ก.กลาง
พิจารณาอีกครั้ง

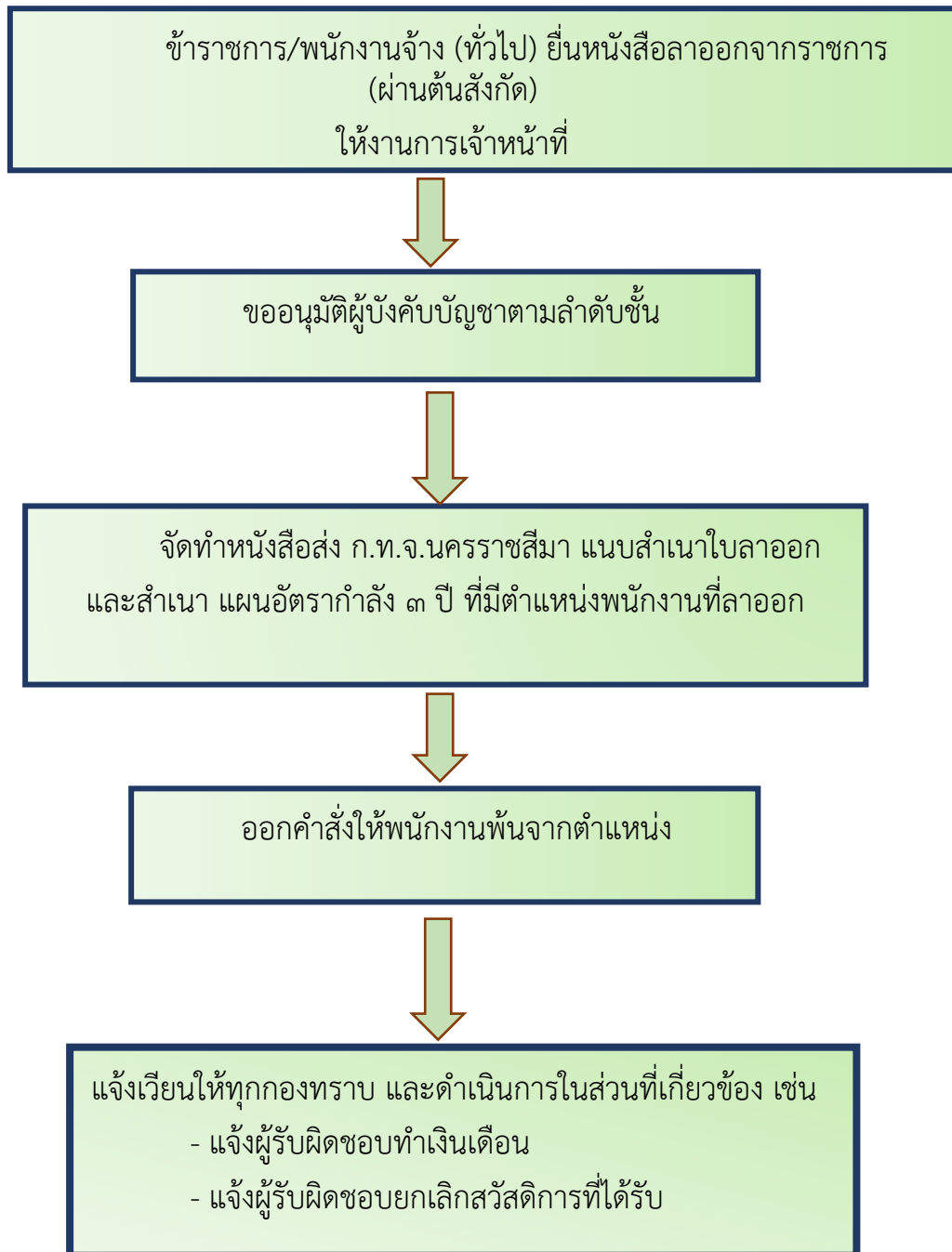


คู่มือสำหรับประชาชน : ข้าราชการ/พนักงานจ้าง (ตามภารกิจ) ลาออกจาก
 ราชการ
 หน่วยงานที่ให้บริการ : เทศบาลตำบลสีมามงคล





คู่มือสำหรับประชาชน : ข้าราชการ/พนักงานจ้าง (ทั่วไป) ลาออกจากราชการ
หน่วยงานที่ให้บริการ : เทศบาลตำบลสีมามงคล





**คู่มือสำหรับประชาชน : ข้าราชการ/พนักงานจ้าง (ทั่วไป) ลาออกจากราชการ
หน่วยงานที่ให้บริการ : เทศบาลตำบลสีมามงคล**

การขอรับบำเหน็จ/บำนาญของพนักงานเทศบาล

๑. หลักเกณฑ์วิธีการเงื่อนไข (ถ้ามี) ในการยื่นคำขอ และการพิจารณาอนุญาต

๑. สิทธิประโยชน์เกี่ยวกับบำเหน็จหรือบำนาญปกติเป็นสิทธิประโยชน์ที่จ่ายให้แก่ ข้าราชการ ส่วนท้องถิ่นที่รับราชการครบ ๑ ปี บริบูรณ์โดยเมื่อพ้นหรือออกจากราชการด้วยเหตุตามความ ในมาตรา ๑๒ และมาตรา ๑๘ แห่งพระราชบัญญัติบำเหน็จบำนาญข้าราชการส่วนท้องถิ่น พ.ศ. ๒๕๐๐ คือ เหตุทดแทนเหตุ ทุพพลภาพเหตุ สูงอายุและเหตุรับราชการนานโดยกรณีมีเวลาราชการ (รวมทวีคูณ) ไม่ถึง ๑๐ ปี บริบูรณ์มีสิทธิ รับบำเหน็จและกรณีเวลาราชการ (รวมทวีคูณ) ตั้งแต่ ๑๐ ปีบริบูรณ์ขึ้นไปมีสิทธิ ได้รับบำนาญปกติ

๒. กรณีลาออกจากราชการด้วยความสมัครใจโดยไม่เข้าเหตุ ๔ เหตุดังกล่าวจะต้อง มีเวลาราชการ (รวมทวีคูณ) ครบ ๑๐ ปีบริบูรณ์ แล้วจึงจะมีสิทธิได้รับบำเหน็จตามมาตรา ๒๐ แห่ง พระราชบัญญัติบำเหน็จบำนาญข้าราชการส่วนท้องถิ่น พ.ศ.๒๕๐๐

๓. กรณีข้าราชการส่วนท้องถิ่นที่พ้นจากราชการเพราะเกษียณอายุสามารถยื่น บำเหน็จหรือบำนาญปกติล่วงหน้าได้เป็นเวลา ๕ เดือนก่อนวันเกษียณอายุ

๔. กรณีคำขอหรือรายการเอกสารประกอบการพิจารณาไม่ถูกต้องหรือไม่ครบถ้วน และไม่อาจแก้ไข/เพิ่มเติมได้ในขณะนั้น ผู้รับคำขอและผู้ยื่นคำขอจะต้องลงนามบันทึกสองฝ่ายและรายการ เอกสาร/ หลักฐานร่วมกันพร้อมกำหนดระยะเวลาให้ผู้ยื่นคำขอดำเนินการแก้ไข/เพิ่มเติมหากผู้ยื่นคำขอไม่ ดำเนินการ แก้ไข/เพิ่มเติมได้ภายในระยะเวลาที่กำหนดผู้รับคำขอจะดำเนินการคืนคำขอและเอกสาร ประกอบการพิจารณา

๕. พนักงานเจ้าหน้าที่จะยังไม่พิจารณาคำขอและยังไม่นับระยะเวลาดำเนินงาน จนกว่าผู้ยื่นคำขอจะดำเนินการแก้ไขคำขอหรือยื่นเอกสารเพิ่มเติมครบถ้วนตามบันทึกสองฝ่ายนั้นเรียบร้อยแล้ว

๖. ระยะเวลาการให้บริการตามคู่มือเริ่มนับหลังจากเจ้าหน้าที่ผู้รับคำขอได้ตรวจสอบ คำขอ และรายการเอกสารหลักฐานแล้วเห็นว่ามีความครบถ้วนตามที่ระบุ

๒. สิทธิประโยชน์เกี่ยวกับบำเหน็จบำนาญ

๑. บำเหน็จปกติ
๒. บำนาญปกติ
๓. บำนาญพิเศษ หรือบำเหน็จพิเศษ
๔. บำเหน็จตกทอด
๕. บำเหน็จดำรงชีพ
๖. เงินเพิ่มจากเงินบำนาญปกติ
๗. เงินช่วยพิเศษ
๘. เงินช่วยค่าครองชีพผู้รับบำนาญ (ช.ค.บ.)



คู่มือสำหรับประชาชน : ตารางสรุปสิทธิการขอรับบำเหน็จ / บำนาญ
หน่วยงานที่ให้บริการ : เทศบาลตำบลสีมามงคล

เหตุออกจากราชการ	อายุราชการ (รวมทวีคูณ)	สิทธิการขอรับบำเหน็จบำนาญ
เกษียณ	ไม่ถึง ๑ ปี	ไม่มีสิทธิได้รับ
สูงอายุ	๑ ปี แต่ไม่ถึง ๑๐ ปี	บำเหน็จปกติ
ทุพพลภาพ	๑๐ ปีขึ้นไป	บำนาญปกติ หรือเลือกรับ บำเหน็จปกติ
ทดแทน		
รับราชการนาน	๒๕ ปีขึ้นไป	บำนาญปกติ หรือเลือกรับ บำเหน็จปกติ
ลาออก	ไม่ถึง ๑๐ ปี	-
ปลดออก	๑๐ ปีขึ้นไป แต่ไม่ถึง ๒๕ ปี	บำเหน็จปกติ
	๒๕ ปีขึ้นไป	บำนาญปกติ หรือเลือกรับ บำเหน็จปกติ
ไล่ออก	-	ไม่มีสิทธิได้รับ

๓. ผู้มีสิทธิได้รับ

๑. เป็นข้าราชการส่วนท้องถิ่นตามกฎหมาย
๒. รับเงินเดือนจากเงินงบประมาณรายจ่าย
๓. เข้าเหตุใดเหตุหนึ่งใน ๔ เหตุ ตามมาตรา ๑๒
๔. ไม่เป็นบุคคลต้องห้ามมิให้มีสิทธิ

๔. แบบและหลักฐานประกอบการขอรับบำเหน็จบำนาญปกติ

แบบที่ต้องยื่น

- บ.ท.๑
- บ.ท.๒
- บ.ท.๓
- บ.ท.๔
- บ.ท.๑๖ (กรณีมีสิทธิรับบำนาญและขอรับบำเหน็จดำรงชีพ)

หลักฐานประกอบ

- สำเนาคำสั่งบรรจุหรือแต่งตั้งสำเนาคำสั่งรับโอน
- สมุดประวัติหรือบัตรประวัติข้าราชการส่วนท้องถิ่น
- สำเนาคำสั่งเลื่อนขั้นเงินเดือน เดือนสุดท้ายก่อนออกจากราชการสำหรับผู้ เกษียณอายุให้ใช้

สำเนาคำสั่งเลื่อนเงินเดือนในวันที่ ๓๐ กันยายน ของปีที่พ้นจากราชการ

- สำเนาประกาศ/คำสั่งที่ให้ออก หรืออนุญาตให้ลาออก แล้วแต่กรณี
- หลักฐานการมีสิทธิได้นับเวลาทวิคูณ สำหรับผู้ปฏิบัติหน้าที่ในระหว่างที่มีการรบ หรือการ

สงคราม หรือการปราบจลาจล หรือในระหว่างประกาศสถานการณ์ฉุกเฉิน ซึ่งรับรองโดยกรมการเงิน กลาโหม กระทรวงกลาโหม ผู้ปฏิบัติหน้าที่ตามที่กระทรวงกลาโหมกำหนด เช่น ปราบปรามผู้ก่อการร้าย คอมมิวนิสต์ ต้องเป็นเอกสารที่รับรองโดยกองอำนวยการรักษาความมั่นคงภายใน (กอ.รมน.) ผู้ปฏิบัติราชการ ลับหรือปฏิบัติราชการตามแผนป้องกันประเทศหรือปฏิบัติราชการอื่นต้องเป็นเอกสารตามแบบที่ กระทรวงกลาโหมขอทำความตกลงกับกระทรวงมหาดไทย หรือตามที่แจ้งให้กระทรวงมหาดไทยทราบแล้ว

- หลักฐานการพิจารณาขององค์กรกลางบริหารงานบุคคลราชการส่วนท้องถิ่น (ก.จ.จ หรือ ก.ท.จ.

หรือ ก.อบต. จังหวัด หรือ ก.เมืองพัทยา) ผู้ที่มีกรณีถูกกล่าวหาว่ากระทำผิดวินัยอย่างร้ายแรงก่อน ออก จากราชการ ซึ่งมีคำสั่งปลดออกถือเสมือนลาออกเพื่อประกอบการใช้สิทธิขอรับบำเหน็จบำนาญผู้ที่ถูกสั่ง ให้ออก จากราชการ หย่อนความสามารถ และมีสิทธิขอรับบำเหน็จบำนาญด้วยเหตุทดแทนผู้ที่ออกจากราชการ โดยมีกรณีหรือต้องหาว่ากระทำผิดวินัยก่อนออกจากราชการ หรือมีกรณีต้องหาว่ากระทำผิดทางอาญา และกรณียังไม่ถึงที่สุดให้มีการประกันด้วยบุคคลหรือทรัพย์สิน (ตามหนังสือ ที่ มท ๐๘๐๘.๕/ ว ๓๗๓๙ ลว. ๓ ก.ค. ๒๕๕๘)

- สำหรับผู้ที่ออกจากราชการเพราะเหตุสุขภาพต้องมีต้นฉบับหรือสำเนาภาพถ่าย ใบแสดง ความเห็นของแพทย์ที่ทางราชการรับรองซึ่งตรวจ และให้ความเห็นว่าไม่สามารถจะรับราชการได้

- อื่น ๆ เช่น ทะเบียนบ้าน ฯ ออกจากราชการ

๕. บำเหน็จบำนาญพิเศษ

พฤติการณ์ แพทย์ลงความเห็นว่าไม่สามารถรับราชการต่อไปได้อีกเลย

- ได้รับอันตรายจนพิการ
- ได้รับการป่วยเจ็บ
- ถึงแก่ความตาย

สาเหตุ

- ปฏิบัติราชการในหน้าที่
- ถูกประทุษร้าย เพราะเหตุกระทำการตามหน้าที่

๖. แบบและหลักฐานประกอบการขอรับบำเหน็จบำนาญพิเศษแบบที่ต้องยื่น

- บ.ท.๑
- บ.ท.๒
- บ.ท.๓
- บ.ท.๔

เอกสารประกอบการขอรับบำนาญพิเศษ กรณีเหตุทุพพลภาพ

- สำเนาคำสั่งบรรจุหรือแต่งตั้ง/หนังสือรับรอง/คำสั่งรับโอน
- สมุดประวัติหรือบัตรประวัติข้าราชการส่วนท้องถิ่น
- สำเนาคำสั่งเลื่อนเงินเดือนกรณีพิเศษ (ถ้ามี) หรือคำสั่งเลื่อนขั้นเงินเดือนครั้ง

สุดท้ายก่อน

- สำเนาประกาศ/คำสั่งที่ให้ออก หรืออนุญาตให้ลาออกจากราชการส่วนท้องถิ่น

แล้วแต่กรณี

- ใบรับรองของแพทย์ที่ทางราชการรับรอง ซึ่งได้ตรวจให้ความเห็นว่าผู้นั้นได้รับ อันตราย
เสียแขน ขา หูหนวก ทั้งสองข้าง ตาบอด หรือได้รับการป่วยเจ็บถึงทุพพลภาพไม่สามารถจะรับราชการ
ต่อไปได้

- คำสั่งของผู้บังคับบัญชาหรือหลักฐานเกี่ยวกับการไปปฏิบัติราชการ
- รายงานหรือรายละเอียดการปฏิบัติหน้าที่ราชการจนเป็นเหตุให้ถูกประทุษร้าย หรือ

ได้รับอันตราย

- รายงานของผู้ร่วมงานหรือผู้รู้เห็นเหตุการณ์ใกล้ชิด (ถ้ามี)
- รายงานการสอบสวนของเจ้าหน้าที่ตำรวจในกรณีที่ถูกประทุษร้ายหรือสำเนา

คำพิพากษาคดีนั้น กรณีที่ไม่มีหรือมีแต่ไม่ชัดเจนให้แนบหลักฐานการสอบสวนพร้อมทั้งสรุปความเห็นของ
คณะกรรมการว่าการถูกประทุษร้ายหรือได้รับอันตรายนั้นเกิดจากความผิดหรือความประมาทเลินเล่ออย่าง
ร้ายแรงของผู้นั้นเองหรือไม่

๗. บำนาญพิเศษกรณีข้าราชการส่วนท้องถิ่นตาย

การขอรับบำนาญพิเศษกรณีข้าราชการส่วนท้องถิ่นตายนอกจากหลักฐานที่เกี่ยวข้อง
เหมือนกับบำนาญพิเศษเหตุทุพพลภาพ และบำเหน็จตกทอดแล้วให้แนบหลักฐานที่เกี่ยวข้องเพิ่มเติมดังนี้

๑. ใบแสดงความเห็นหรือรายงานของแพทย์ที่ทางราชการรับรอง ซึ่งแสดงว่าการป่วย
เจ็บถึง ตายเกิดขึ้น เพราะการปฏิบัติหน้าที่

๒. รายงานการปฏิบัติหน้าที่ราชการในระยะก่อนตายเป็นเวลาไม่น้อยกว่าสาม สัปดาห์
สำหรับผู้ที่ถึงแก่ความตาย เพราะปฏิบัติงานในลักษณะตรากตรำเร่งรัดหรือเคร่งเครียดเกินปกติธรรมดา

๓. หลักฐานการสอบสวนในกรณีสูญหายว่าสูญหายตั้งแต่เมื่อใด และมีเหตุอันควร เชื่อได้
ว่าผู้นั้นได้รับอันตรายถึงตายหรือไม่

- ๔. คำสั่งเลื่อนเงินเดือนกรณีพิเศษ (ถ้ามี)

๘. บำเหน็จตกทอด

๑. เหตุปกติเป็นโรคหรือเจ็บป่วย

๒. เหตุผิดปกติธรรมดาอุบัติเหตุกระทำหรือถูกระงับทำถึงแก่ความตายซึ่งไม่ได้เกิด จากการประพฤติชั่วอย่างร้ายแรงของตนเองเมื่อข้าราชการท้องถิ่นถึงแก่ความตายระหว่างรับราชการ และ ความตายนั้นมิได้เกิดจากการประพฤติชั่วอย่างร้ายแรงของตนเองให้จ่ายบำเหน็จตกทอดแก่ทายาทหรือผู้มี สิทธิ (มาตรา ๔๗) ดังนี้

จ่ายให้ทายาท

- บิดา มารดา ๑ ส่วน
- คู่สมรส ๑ ส่วน
- บุตร ๒ ส่วน (บุตร ๓ คนขึ้นไป ๓ ส่วน)

กรณีไม่มีทายาท

ให้จ่ายแก่บุคคลซึ่งผู้ตายแสดงเจตนาไว้ต่อส่วนราชการเจ้าสังกัด (ตามแบบและ วิธีการที่ กระทรวงมหาดไทยกำหนด)

ให้ทายาทผู้มีสิทธิหรือผู้ที่ได้แสดงเจตนาไว้ยื่นเรื่องขอรับด้วยตนเองต่อส่วนราชการที่ สังกัดครั้งสุดท้ายให้เจ้าหน้าที่ผู้รับผิดชอบสอบสวนบันทึกปากคำของผู้ยื่นเกี่ยวกับรายละเอียดการตาย และ รายละเอียดของผู้ตาย เช่น สาเหตุการตาย บิดามารดา คู่สมรส บุตร มีหรือไม่ ชื่ออะไร เป็นต้น

๙. แบบและหลักฐานประกอบการขอรับบำเหน็จตกทอด

แบบที่ต้องยื่น

- บ.ท.๑
- บ.ท.๒
- บ.ท.๓
- บ.ท.๔
- บ.ท.๕
- บ.ท.๖
- ป.ค.๑๔ (บันทึกปากคำ)

เอกสารประกอบการขอรับบำเหน็จตกทอด

- สำเนาคำสั่งบรรจุหรือแต่งตั้ง
- สมุดประวัติหรือบัตรประวัติข้าราชการส่วนท้องถิ่น
- สำเนาคำสั่งเลื่อนขึ้นเงินเดือน
- หลักฐานการมีสิทธิได้นับเวลาทวีคูณ/การรับรองเวลาทวีคูณของหน่วยงานต่างๆ
- หลักฐานเกี่ยวกับการตาย
- หลักฐานเกี่ยวกับทายาท
- อื่น ๆ ที่เกี่ยวข้องแล้วแต่กรณี
- หลักฐานทั่วไปเหมือนบำเหน็จบำนาญปกติ
- หลักฐานเกี่ยวกับการตาย เช่น สำเนาใบมรณบัตร (กรณีตายโดยเหตุปกติ) รายงานประจำวันเกี่ยวกับคดี ฯลฯ (กรณีตายโดยผิดธรรมชาติ)

- หลักฐานเกี่ยวกับทายาท บิดามารดา เช่น ทะเบียนบ้าน ทะเบียนสมรส ทะเบียน การหย่าใบมรณะบัตร ฯลฯ แล้วแต่กรณี
- หลักฐานเกี่ยวกับคู่สมรส เช่น ทะเบียนสมรส ทะเบียนบ้าน ใบมรณะบัตร ทะเบียน การหย่า ฯลฯ แล้วแต่กรณี
- หลักฐานเกี่ยวกับบุตร เช่น ทะเบียนสมรส ทะเบียนบ้าน ทะเบียนการรับรองบุตร ใบมรณะบัตรทะเบียนการรับบุตรบุญธรรมคำสั่งศาล ฯลฯ แล้วแต่กรณี

บำเหน็จตกทอด = เงินเดือนเดือนสุดท้าย X เวลาราชการ

๑๐. บำเหน็จตกทอด กรณีผู้รับบำนาญตาย

ให้จ่ายบำเหน็จตกทอดให้ทายาท ดังนี้ บิดา มารดา ๑ ส่วน คู่สมรส ๑ ส่วน บุตร ๒ ส่วน (บุตร ๓ คนขึ้นไป ๓ ส่วน) กรณีไม่มีทายาทให้จ่ายแก่บุคคลซึ่งผู้ตายแสดงเจตนาไว้ต่อส่วนราชการเจ้าสังกัด (ตามแบบและวิธีการที่กระทรวงมหาดไทยกำหนด) จ่ายให้ทายาทผู้มีสิทธิรับเงินบำเหน็จตกทอดตาม สัดส่วน และหลักเกณฑ์ที่กำหนดในมาตรา ๔๗

แบบที่ต้องยื่น

- บ.ท.๕
- บ.ท.๖
- บ.ท.๑๐ (ถ้ามี)
- ป.ค.๑๔ (บันทึกปากคำ)
- แบบคำขอรับเงินช่วยเหลือกรณีผู้รับบำนาญฯ ตาย

เอกสารประกอบการรับบำเหน็จตกทอด กรณีผู้รับบำนาญตาย

- หลักฐานที่เกี่ยวกับการตาย
- หลักฐานเกี่ยวกับทายาทบิดามารดา ทะเบียนบ้าน/ใบมรณะบัตรฯ/ทะเบียนสมรส/ทะเบียนหย่า
- หลักฐานเกี่ยวกับคู่สมรส ทะเบียนบ้าน/ทะเบียนสมรส/ทะเบียนหย่า/ใบมรณะบัตร
- หลักฐานเกี่ยวกับบุตรทะเบียนบ้าน/ทะเบียนสมรส/ทะเบียนหย่า/ใบมรณะบัตร

บำเหน็จตกทอด กรณีผู้รับบำนาญตาย = บำนาญ +ช.ค.บ. X ๓๐ – บำเหน็จดำรงชีพ

๑๑. บำเหน็จดำรงชีพ

- จ่ายให้แก่ผู้รับบำนาญปกติหรือผู้รับบำนาญพิเศษเพราะเหตุทุพพลภาพ
- ยื่นแบบ บท.๑๖ ขอรับพร้อมกับบำนาญเมื่อเกษียณหรือลาออก
- หลักการคือ จ่ายให้แก่ข้าราชการส่วนท้องถิ่นผู้รับบำนาญ ไม่เกิน ๑๕ เท่าของบำนาญ ราย เดือนแต่ไม่เกิน ๔๐๐,๐๐๐ บาท โดย

(๑) ผู้รับบำนาญอายุต่ำกว่า ๖๕ ปีบริบูรณ์ ให้ขอรับได้ไม่เกิน ๒๐๐,๐๐๐ บาท

(๒) ผู้รับบำนาญอายุ ๖๕ ปีบริบูรณ์ขึ้นไป ให้ขอรับได้ไม่เกิน ๔๐๐,๐๐๐ บาท แต่
ถ้า ใช้สิทธิตามข้อ (๑) ไปแล้วให้ขอรับได้ไม่เกินส่วนที่ยังไม่ครบตามสิทธิแต่รวมกันแล้วต้องไม่เกิน ๔๐๐,๐๐๐ บาท

- กรณีรับทั้งบำนาญปกติและบำนาญพิเศษทุพพลภาพให้นำบำนาญทั้ง ๒ รายการ รวม
เป็น บำนาญรายเดือนเพื่อคำนวณจ่ายเป็นบำเหน็จดำรงชีพ

- ถ้ารับบำเหน็จดำรงชีพแล้วออกจากราชการแล้วกลับเข้ารับราชการใหม่การออกจาก
ราชการครั้งหลังจะไม่มีสิทธิได้รับเงินบำเหน็จดำรงชีพอีก

- กรณีผู้รับบำนาญหรือผู้รับบำนาญพิเศษเพราะเหตุทุพพลภาพ ได้แสดงเจตนาขอรับ
บำเหน็จ ดำรงชีพแล้วแต่ได้ถึงแก่ความตายก่อนได้รับบำเหน็จดำรงชีพให้ระงับการจ่ายเงินดังกล่าว

- กรณีผู้รับบำนาญหรือผู้รับบำนาญพิเศษเพราะเหตุทุพพลภาพถึงแก่ความตายการจ่าย
บำเหน็จตกทอดให้หักเงินออกจากบำเหน็จตกทอดที่จะได้รับเท่ากับเงินบำเหน็จดำรงชีพเสียก่อน

- กรณีผู้รับบำนาญหรือข้าราชการส่วนท้องถิ่นซึ่งถูกกล่าวหาหรือต้องหาว่ากระทำผิดวินัย
หรืออาญา ก่อนออกจากราชการจะขอรับได้เมื่อคดีถึงที่สุดแล้วและมีสิทธิรับบำนาญ

- กรณีเกษียณอายุ ขอรับได้ตั้งแต่วันที่ ๑ ตุลาคม - ๓๑ ธันวาคม ของทุกปี

- กรณีลาออกให้ยื่นขอรับบำเหน็จดำรงชีพพร้อมกับการยื่นขอรับบำนาญ ในวันดังกล่าว
หาก ขอรับภายหลังให้ขอรับได้ตั้งแต่วันที่ ๑ ตุลาคม - ๓๑ ธันวาคมของทุกปี

๑๒. เงินช่วยพิเศษ

- กรณีได้แสดงเจตนาไว้ให้จ่ายให้กับบุคคลที่แสดงเจตนาไว้ ตามแบบ บ.ท.๑๐

- กรณีมิได้แสดงเจตนาไว้หรือได้แสดงเจตนาไว้แต่บุคคลดังกล่าวได้ตายก่อนให้จ่ายแก่ คู่
สมรส บุตร บิดามารดา ตามลำดับถ้าลำดับก่อนมีชีวิตลำดับถัดไปไม่มีสิทธิ

- กรณีผู้มีสิทธิรับเงินช่วยพิเศษมีมากกว่า ๑ คน ให้จ่ายบุคคลที่ได้รับมอบหมายเป็น
หนังสือ หรือบุคคลหนึ่งบุคคลใดที่จัดการศพ

- กรณีที่ อปท. มีความจำเป็นต้องเข้าจัดการศพเพราะไม่มีผู้ใดเข้าจัดการในเวลาอันสมควร
ให้ อปท. หักค่าใช้จ่ายจากเงินช่วยพิเศษเท่าที่จ่ายจริง ส่วนที่เหลือ (ถ้ามี) ให้ทายาทผู้มีสิทธิ

- การขอรับเงินช่วยพิเศษ ให้กระทำภายใน ๑ ปี นับแต่วันที่ข้าราชการส่วนท้องถิ่น ผู้
ได้รับ หรือมีสิทธิได้รับถึงแก่ความตาย

- ข้าราชการท้องถิ่นเสียชีวิตในตำแหน่ง เบิกจ่ายจากแหล่งเงินงบประมาณที่ตั้งจ่าย
เงินเดือน = เงินเดือนเดือนสุดท้าย x ๓

๑๓. เงินช่วยค่าครองชีพผู้รับบำนาญ (ช.ค.บ.)

- ผู้รับบำนาญ จะได้รับเงินบำนาญเพิ่มขึ้นจากบำนาญรายเดือนปัจจุบัน ได้มีการกำหนด
ระเบียบ มท. ว่าด้วยเงินช่วยค่าครองชีพผู้รับบำนาญของราชการส่วนท้องถิ่นรวม ๑๖ ฉบับ

- การจ่าย ช.ค.บ.ให้นำกฎหมายว่าด้วยการจ่ายเงินเดือน เงินปีบำเหน็จบำนาญและเงิน
อื่น ในลักษณะเดียวกัน มาใช้บังคับโดยอนุโลม

- ให้เบิกจ่าย ช.ค.บ. จากงบประมาณรายจ่าย แผนงาน/งาน งบกลาง รายการเงินช่วยค่า
ครองชีพผู้รับบำนาญ (ช.ค.บ.)

- ออกจากราชการที่ใด อปท.นั้นเป็นผู้เบิกจ่าย ช.ค.บ. กรณีมีการเปลี่ยนแปลงสถานที่รับ
บำนาญ อปท. ที่ผู้รับบำนาญออกจากราชการเป็นผู้เบิกจ่าย ช.ค.บ. - เมื่อมีการเพิ่มเงิน ช.ค.บ. เป็นหน้าที่ อปท. ผู้
เบิกจ่ายเงินบำนาญในการคำนวณเงิน ช.ค.บ. ที่เพิ่มขึ้นเพื่อเบิกจ่ายรวมกับเงินบำนาญรายเดือน