



การประเมินความเสี่ยงการทุจริตในประเด็นที่เกี่ยวข้องกับสินบน

ประจำปีงบประมาณ พ.ศ. 2567



สำนักปลัด เทศบาลตำบลสีมามงคล

อำเภอปากช่อง จังหวัดนครราชสีมา

คำนำ

การบริหารจัดการความเสี่ยงถือเป็นสิ่งสำคัญที่เทศบาลตำบลสีมามงคล ดำเนินการจัดทำขึ้นตามพระราชบัญญัติวินัยการเงินการคลังของรัฐ พ.ศ. ๒๕๖๑ มาตรา ๗๙ ให้หน่วยงานของรัฐจัดให้มีการตรวจสอบภายในการควบคุมภายในและการบริหารจัดการความเสี่ยงโดยให้ถือปฏิบัติตามมาตรฐานและหลักเกณฑ์ที่กระทรวงการคลังกำหนดและหนังสือกระทรวงการคลังที่ กอสอ ๐๔๐๙๔ /ว ๒๓ ลงวันที่ ๑๙ มีนาคม ๒๕๖๒ โดยแผนการบริหารจัดการความเสี่ยงเป็นเครื่องมือบริหารองค์กรที่มีความสำคัญและนำมาใช้ในการบริหารจัดการสถานการณ์ที่มีความไม่แน่นอนซึ่งอาจก่อให้เกิดประโยชน์หรืออาจส่งผลกระทบต่อวัตถุประสงค์หรือเป้าหมายขององค์กร

เทศบาลตำบลสีมามงคล เล็งเห็นถึงประโยชน์ของการบริหารจัดการความเสี่ยงดังกล่าวจึงได้จัดให้มีการจัดทำแผนบริหารจัดการความเสี่ยงเพื่อเป็นกลองขั้นตอนของการดำเนินงานที่ได้มาตรฐานและเป็นไปตามหลักวิชาการที่เหมาะสมรวมทั้งกำหนดแนวทางการบริหารจัดการความเสี่ยงให้สอดคล้องกับหลักเกณฑ์กระทรวงการคลังว่าด้วยมาตรฐานและหลักเกณฑ์ ปฏิบัติการบริหารจัดการความเสี่ยงสำหรับหน่วยงานของรัฐ เพื่อให้ผู้บริหารและพนักงานเจ้าหน้าที่ของเทศบาลตำบลสีมามงคล มีความเข้าใจถึงกระบวนการบริหารจัดการความเสี่ยงสามารถดำเนินการบริหารจัดการความเสี่ยงตามกระบวนการบริหารจัดการความเสี่ยงที่ได้กำหนดไว้ในแผนซึ่งเป็นการลดมูลเหตุและโอกาสที่จะเกิดความเสียหายให้อยู่ในระดับที่สามารถยอมรับได้ควบคุมและตรวจสอบได้อย่างมีระบบ

แผนบริหารจัดการความเสี่ยงนี้จะบรรลุวัตถุประสงค์ได้ก็ต่อเมื่อผู้บริหาร พนักงานเจ้าหน้าที่ได้มีการนำแผนไปสู่การปฏิบัติอย่างเป็นรูปธรรมและหวังเป็นอย่างยิ่งว่าแผนดังกล่าวสามารถลดความเสี่ยงหรือผลกระทบที่ส่งผลกระทบต่อเป้าหมายหรือวัตถุประสงค์ขององค์กรก่อให้เกิดประโยชน์แก่การดำเนินงานของเทศบาลตำบลสีมามงคลต่อไป

สำนักปลัด เทศบาลตำบลสีมามงคล



ประกาศเทศบาลตำบลสีมามงคล

เรื่อง แผนการบริหารความเสี่ยงประจำปีงบประมาณ พ.ศ.๒๕๖๗

.....

ตามที่เทศบาลตำบลสีมามงคล จัดให้มีการบริหารความเสี่ยง เพื่อให้ดำเนินงานบรรลุวัตถุประสงค์ตามยุทธศาสตร์ที่เทศบาลตำบลสีมามงคลกำหนด อาศัยอำนาจตามความในมาตรา ๗๙ แห่งพระราชบัญญัติวินัยการเงินการคลังของรัฐ พ.ศ.๒๕๖๑ ถือปฏิบัติตามมาตรฐานและหลักเกณฑ์ที่กระทรวงการคลังกำหนด และหลักเกณฑ์กระทรวงการคลังว่ามาตรฐานและหลักเกณฑ์ปฏิบัติการบริหารจัดการความเสี่ยงสำหรับหน่วยงานของรัฐ พ.ศ.๒๕๖๑

เพื่อให้การปฏิบัติงาน การกำกับดูแล หลักเกณฑ์การปฏิบัติการบริหารจัดการความเสี่ยง สำหรับหน่วยงานของรัฐ พ.ศ.๒๕๖๗ เป็นไปตามบทบัญญัติแห่งพระราชบัญญัติวินัยการเงินการคลังของรัฐ พ.ศ.๒๕๖๑ เทศบาลตำบลสีมามงคล จึงได้จัดทำมาตรฐานการบริหารจัดการความเสี่ยงขึ้นโดยประยุกต์ตามแนวทางการบริหารจัดการความเสี่ยงสากล และมีการปรับให้เหมาะสมกับบริบทการบริหารราชการแผ่นดิน เพื่อใช้เป็นกรอบหรือแนวทางพื้นฐานในการกำหนดนโยบายการจัดทำแผนจัดการบริหารความเสี่ยง อันจะทำให้เกิดความเชื่อมั่นอย่างสมเหตุสมผลต่อผู้ที่เกี่ยวข้องทุกฝ่าย และการบริหารงานของเทศบาลตำบลสีมามงคล สามารถบรรลุตามวัตถุประสงค์ที่กำหนดไว้อย่างมีประสิทธิภาพ (รายละเอียดตามแนบท้ายประกาศฉบับนี้)

จึงประกาศให้ทราบโดยทั่วกัน

ประกาศ ณ วันที่ ๑๕ เดือน ธันวาคม พ.ศ. ๒๕๖๖


(นางพิชรี ศรีสังข์)

รองนายกเทศมนตรี ปฏิบัติราชการแทน
นายกเทศมนตรีตำบลสีมามงคล

บทที่ ๑

บทนำ

หลักการและเหตุผล

ปัจจุบันการดำเนินงานขององค์กรจะต้องเผชิญกับสถานะความไม่แน่นอนทั้งจากปัจจัยภายในและภายนอกองค์กรซึ่งก่อให้เกิดเหตุการณ์ทางที่เป็นความเสี่ยงและโอกาสที่ก่อให้เกิดประโยชน์ต่อองค์กรโดยความเสี่ยงจะส่งผลกระทบต่อในเชิงลบในขณะที่โอกาสก่อให้เกิดประโยชน์จะเป็นตัวสร้างมูลค่าต่อองค์กรดังนั้นการบริหารความเสี่ยงจึงเป็นเครื่องมือที่สำคัญที่จะช่วยป้องกันรักษาและส่งเสริมให้องค์กรสามารถบรรลุวัตถุประสงค์และเป้าหมายขององค์กรนอกจากนี้การบริหารความเสี่ยงเป็นองค์ประกอบสำคัญของการทำงานกับดูแลกิจการที่ดีโดยมุ่งเน้นให้ทุกกระบวนการ ดำเนินงานด้วยความโปร่งใสมีประสิทธิภาพส่งผลดีต่อภาพลักษณ์และสร้างมูลค่าเพิ่มให้แก่องค์กรทั้งในระยะสั้นและระยะยาว

เทศบาลตำบลสีมามงคล จึงให้ความสำคัญต่อการบริหารจัดการความเสี่ยงโดยมีการกำหนดนโยบาย แนวทางและกระบวนการบริหารจัดการความเสี่ยงให้มีความสอดคล้องกับพระราชบัญญัติวินัยการเงินการคลังของรัฐ พ.ศ. ๒๕๖๑ มาตรา ๗๙ ให้หน่วยงานของรัฐจัดให้มีการตรวจสอบภายในและการบริหารจัดการความเสี่ยงโดยให้ถือปฏิบัติตามมาตรฐานและหลักเกณฑ์ที่กระทรวงการคลังกำหนดและหนังสือกระทรวงการคลังที่ กค ๐๔๐๙.๔ / ว ๒๓ ลงวันที่ ๑๓ มีนาคม ๒๕๖๒ ตลอดจนกรอบโครงสร้างการบริหารความเสี่ยงขององค์กรเชิงบูรณาการของ The Committee of Sponsoring Organizations of the Treadway Commission (COSO) ได้ให้คำจำกัดความของการบริหารความเสี่ยงขององค์กรไว้ว่าการบริหารจัดการความเสี่ยงขององค์กรคือการบริหารปัจจัยและควบคุมกิจกรรมรวมทั้งกระบวนการที่กำหนดขึ้นและนำไปใช้โดยคณะกรรมการฝ่ายบริหารและบุคลากรอื่นๆขององค์กรเพื่อกำหนดกลยุทธ์และใช้กับหน่วยงานทั้งหมดในองค์กรโดยได้รับการออกแบบมาเพื่อระบุเหตุการณ์ที่อาจเกิดขึ้นซึ่งอาจมีผลกระทบต่อองค์กรรวมทั้งการบริหารจัดการความเสี่ยงให้อยู่ภายใต้ระดับความเสี่ยงที่องค์กรยอมรับได้ประเมินได้ ควบคุมได้และตรวจสอบได้อย่างมีระบบทั้งนี้เพื่อให้มั่นใจว่าองค์กรจะบรรลุวัตถุประสงค์ที่ตั้งไว้

การบริหารจัดการความเสี่ยงจึงเป็นสิ่งที่ผู้บริหารข้าราชการและเจ้าหน้าที่ทุกคนของเทศบาลตำบลสีมามงคล ต้องให้ความสำคัญและถือปฏิบัติตามแนวทางที่กำหนดไว้ในการบริหารความเสี่ยงเพื่อให้การดำเนินงาน ประสบผลสำเร็จตามเป้าหมายแล้ววัตถุประสงค์ขององค์กร

วัตถุประสงค์ของการบริหารจัดการความเสี่ยง

๑. เพื่อเป็นแนวทางให้ส่วนราชการในองค์กรเทศบาลตำบลสีมามงคล มีความเข้าใจในกระบวนการบริหารจัดการความเสี่ยงสามารถบริหารจัดการความเสี่ยงได้ในทิศทางเดียวกัน

๒. เพื่อให้ เทศบาลตำบลสีมามงคล สามารถดำเนินการได้ตามพันธกิจและวิสัยทัศน์ที่กำหนดในแผนพัฒนาท้องถิ่นโดยเป็นไปตามวัตถุประสงค์และเป้าหมายที่กำหนดไว้

๓. เพื่อเป็นเครื่องมือในการบริหารจัดการความเสี่ยงในส่วนราชการทุกระดับของเทศบาลตำบลสีมามงคล ได้แก่ สำนักปลัด กองคลัง กองช่าง

๔. เพื่อเป็นการลดโอกาสและผลกระทบของความเสี่ยงที่จะเกิดขึ้นกับเทศบาลตำบลสีมามงคล และเป็นกรอบแนวทางในการติดตามความก้าวหน้าในการดำเนินงานบริหารจัดการความเสี่ยง

เป้าหมายการบริหารจัดการความเสี่ยง

1. ผู้บริหารและบุคลากรมีความรู้ความเข้าใจเรื่องการบริหารจัดการความเสี่ยงเพื่อสามารถนำไปใช้ในการดำเนินงานตามแผนยุทธศาสตร์และแผนพัฒนาท้องถิ่นซึ่งมีความสอดคล้องกับวิสัยทัศน์และภารกิจขององค์การบริหารส่วนตำบลวังจั่น
2. จัดให้มีระบบการบริหารที่ดีและเป็นไปอย่างมีระบบและมีองค์ประกอบหลักของการบริหารจัดการความเสี่ยงที่ดีและครบถ้วน
3. สามารถนำแผนบริหารจัดการความเสี่ยงไปใช้ในการบริหารงานที่รับผิดชอบ

ประโยชน์ของการบริหารจัดการความเสี่ยง

1. เป็นแหล่งข้อมูลสำหรับผู้บริหารในการตัดสินใจด้านต่างๆเนื่องจากการบริหารจัดการความเสี่ยงเป็นการดำเนินงานซึ่งตั้งอยู่บนสมมุติฐานในการตอบสนองต่อเป้าหมายและภารกิจหลักขององค์กร
2. ช่วยสะท้อนให้เห็นภาพรวมของความเสี่ยงต่างๆที่สำคัญซึ่งจะทำให้พนักงานภายในองค์กรเข้าใจเป้าหมายและภารกิจหลักขององค์กรและตระหนักถึงความเสี่ยงสำคัญที่ส่งผลกระทบต่อองค์กรได้อย่างครบถ้วน
3. เป็นเครื่องมือสำคัญในการบริหารเนื่องจากการบริหารจัดการความเสี่ยงเป็นเครื่องมือที่ช่วยให้ผู้บริหารสามารถมั่นใจได้ว่าความเสี่ยงได้รับการจัดการอย่างเหมาะสมและทันเวลารวมทั้งเป็นเครื่องมือที่สำคัญของผู้บริหารในการบริหารงานและการตัดสินใจในด้านต่างๆเช่นการวางแผนการกำหนดกลยุทธ์การติดตาม ควบคุมและวัดผลการปฏิบัติงานซึ่งจะส่งผลให้การดำเนินงานเป็นไปตามเป้าหมายและสามารถสร้างมูลค่าเพิ่มให้แก่องค์กร
4. ช่วยให้การพัฒนาดำเนินไปในทิศทางเดียวกันการบริหารจัดการความเสี่ยงทำให้รูปแบบการตัดสินใจในการปฏิบัติงานขององค์กรมีการพัฒนาไปในทิศทางเดียวกันเช่นการตัดสินใจโดยที่ผู้บริหารมีความเข้าใจในกลยุทธ์วัตถุประสงค์ขององค์กรและระดับความเสี่ยงอย่างชัดเจน
5. ช่วยให้การพัฒนาการบริหารและจัดสรรทรัพยากรเป็นไปอย่างมีประสิทธิภาพและประสิทธิผลการจัดสรรทรัพยากรเป็นไปอย่างเหมาะสมโดยพิจารณาถึงระดับความเสี่ยงในแต่ละกิจกรรมและการเริ่มใช้มาตรการในการบริหารจัดการความเสี่ยง

ความหมายและคำจำกัดความการบริหารจัดการความเสี่ยง

1. ความเสี่ยงหมายถึงความไม่แน่นอนที่อาจส่งผลกระทบต่อวัตถุประสงค์เป้าหมายโดยผลกระทบดังกล่าวทำให้การดำเนินงานเบี่ยงเบนไปจากเป้าหมายหรือความคาดหวังโดยอาจวัดระดับความรุนแรงของความเสี่ยงได้จากผลกระทบของเหตุการณ์และโอกาสที่จะเกิด
2. ปัจจัยเสี่ยงหมายถึงต้นเหตุหรือสาเหตุของความเสี่ยงที่จะทำให้ไม่บรรลุวัตถุประสงค์ตามขั้นตอนการดำเนินงานหลักที่กำหนดไว้ทั้งที่เป็นปัจจัยภายในและภายนอกองค์กร
 - 1) ความเสี่ยงจากปัจจัยภายในหมายถึงความเสี่ยงที่เกิดจากสภาพแวดล้อมภายในองค์กรความเสี่ยงที่องค์กรต้องพยายามลดให้น้อยลงหรือหมดไปเช่นความเสี่ยงในด้านนโยบายความเสี่ยงในการดำเนินงานความเสี่ยงด้านทรัพยากรบุคคลความเสี่ยงในการเงินและความเสี่ยงในด้านกฎระเบียบข้อบังคับต่างๆ เป็นต้น
 - 2) ความเสี่ยงจากปัจจัยภายนอกหมายถึงความเสี่ยงที่เกิดจากสภาพแวดล้อมภายนอกองค์กรเป็นสิ่งที่อยู่นอกเหนือความรู้รับผิดชอบขององค์กรซึ่งต้องพยายามหามาตรการที่จะลดผลกระทบในทางลบให้ได้มากที่สุด

เช่นความเสี่ยงด้านภาวะเศรษฐกิจความเสี่ยงด้านการเมืองการปกครองความเสี่ยงด้านการแข่งขันความเสี่ยงด้านการเปลี่ยนแปลงของเทคโนโลยีความเสี่ยงด้านสังคมและพฤติกรรมผู้บริโภคความเสี่ยงด้านกฎหมายและความเสี่ยงด้านสิ่งแวดล้อมและภัยธรรมชาติ เป็นต้น

๓. การประเมินความเสี่ยงหมายถึงกระบวนการระบุความเสี่ยงและการวิเคราะห์เพื่อจัดลำดับความเสี่ยงที่จะมีผลกระทบต่อการบรรลุวัตถุประสงค์ขององค์กรโดยการประเมินจาก

๑) โอกาสที่จะเกิดเหตุการณ์หมายถึงความถี่หรือโอกาสที่จะเกิดเหตุการณ์ความเสี่ยง

๒) ผลกระทบหมายถึงขนาดความรุนแรงความเสียหายที่จะเกิดขึ้นหากเกิดเหตุการณ์ความเสี่ยง

๔. ระดับความเสี่ยงหมายถึงสถานะของความเสี่ยงที่ได้จากการประเมินโอกาสและผลกระทบของแต่ละปัจจัยเสี่ยงแบ่งออกเป็นห้าระดับคือความเสี่ยงสูงมากความเสี่ยงสูงความเสี่ยงปานกลางความเสี่ยงต่ำและความเสี่ยงน้อยมาก

๕. การบริหารความเสี่ยงหมายถึงการกำหนดนโยบายโครงสร้างและกระบวนการเพื่อให้คณะกรรมการผู้บริหารและบุคลากรนำไปปฏิบัติในการกำหนดกลยุทธ์และปฏิบัติงานทั่วทั้งองค์กรโดยกระบวนการบริหารความเสี่ยงจะสัมฤทธิ์ผลได้องค์กรจะต้องสามารถบ่งชี้เหตุการณ์ที่จะเกิดขึ้นประเมินผลกระทบต่อองค์กรและกำหนดวิธีการจัดการที่เหมาะสมให้ความเสี่ยงอยู่ในระดับที่ยอมรับได้ทั้งหมดนี้เพื่อให้เกิดความเชื่อมั่นในระดับหนึ่งว่าผลการดำเนินงานตามภารกิจต่างๆ จะสามารถบรรลุวัตถุประสงค์ที่กำหนดไว้

๖. การบริหารความเสี่ยงโดยองรวมหมายถึงการบริหารปัจจัยและควบคุมกิจกรรมต่างๆขององค์กรรวมถึงกระบวนการในการปฏิบัติงานต่างๆโดยต้องพยายามที่จะลดสาเหตุของความเสี่ยงในแต่ละโอกาสที่เกิดขึ้นแล้วจะทำให้องค์กรเกิดความเสียหายด้วยการทำให้ระดับความเสี่ยงและขนาดของความเสียหายที่จะเกิดขึ้นทั้งในปัจจุบันและอนาคตให้อยู่ในระดับที่สามารถยอมรับได้ประเมินได้ควบคุมได้และตรวจสอบได้อย่างมีระบบโดยคำนึงถึงการบรรลุวัตถุประสงค์

๗. การจัดการความเสี่ยงหมายถึงแนวทางในการลดโอกาสที่จะเกิดเหตุการณ์หรือความเสี่ยงหรือลดผลกระทบต่อความเสียหายจากเหตุการณ์ความเสี่ยงให้อยู่ในระดับที่องค์กรยอมรับได้

๘. การติดตามประเมินผลหมายถึงระบบบริหารความเสี่ยงที่สมบูรณ์หน่วยงานจะต้องมีการติดตามผลระหว่างดำเนินการตามแผนและทำการสอบทวนดูว่าแผนจัดการความเสี่ยงได้มีประสิทธิภาพดีให้คงดำเนินการต่อไปเพื่อให้เกิดความมั่นใจว่าการบริหารความเสี่ยงที่กำหนดไว้มีความเพียงพอเหมาะสมมีการปฏิบัติตามจริง ข้อบกพร่องที่พบได้รับการแก้ไขอย่างเหมาะสมและทันเวลานอกจากนี้ควรกำหนดให้มีการประเมินความเสี่ยงซ้ำอีกอย่างน้อยปีละหนึ่งครั้งเพื่อดูว่าความเสี่ยงได้อยู่ในระดับที่ยอมรับได้แล้วหรือมีความเสี่ยงเพิ่มขึ้นมาอีกหรือไม่

๙. ความเสี่ยงจากปัจจัยภายในหมายถึงความเสี่ยงที่เกิดจากสภาพแวดล้อมภายในองค์กรความเสี่ยงที่องค์กรต้องพยายามลดให้มันน้อยลงหรือหมดไปได้แก่ความเสี่ยงในด้านนโยบายความเสี่ยงในด้านการดำเนินงานความเสี่ยงในด้านทรัพยากรบุคคลความเสี่ยงในด้านการเงินและความเสี่ยงในด้านกฎระเบียบข้อบังคับต่างๆ เป็นต้น

๑๐. ความเสี่ยงจากปัจจัยภายนอกหมายถึงความเสี่ยงที่เกิดจากสภาพแวดล้อมภายนอกองค์กรเป็นสิ่งที่อยู่นอกเหนือความรับรู้ผิดชอบขององค์กรซึ่งต้องพยายามหามาตรการที่จะลดผลกระทบในทางลบให้ได้มากที่สุดได้แก่ความเสี่ยงด้านภาวะเศรษฐกิจความเสี่ยงด้านการเมืองการปกครองความเสี่ยงด้านการแข่งขันความเสี่ยงด้านการ

เปลี่ยนแปลงของเทคโนโลยีความเสี่ยงด้านสังคมและพฤติกรรมผู้บริโภคความเสี่ยงด้านกฎหมายและความเสี่ยงด้านสิ่งแวดล้อมและภัยธรรมชาติเป็นต้น

๑๑. COSO (The Committee of Sponsoring Organizations of the Tread way Commission) หมายถึงกรอบแนวคิดในการบริหารความเสี่ยงแบบที่องค์กรมีแนวทางในการแจกแจงปัญหาและความเสี่ยงออกเป็นองค์ประกอบย่อยย่อยรวมถึงมีการกำหนดบทบาทและหน้าที่ความรู้รับผิดชอบด้านการบริหารความเสี่ยงที่ชัดเจน

บทที่ ๒
ข้อมูลพื้นฐานของเทศบาลตำบลสีมามงคล
สภาพทั่วไปและข้อมูลพื้นฐาน

๑. ด้านกายภาพ

สภาพทั่วไปและข้อมูลพื้นฐาน

๑. ด้านกายภาพ

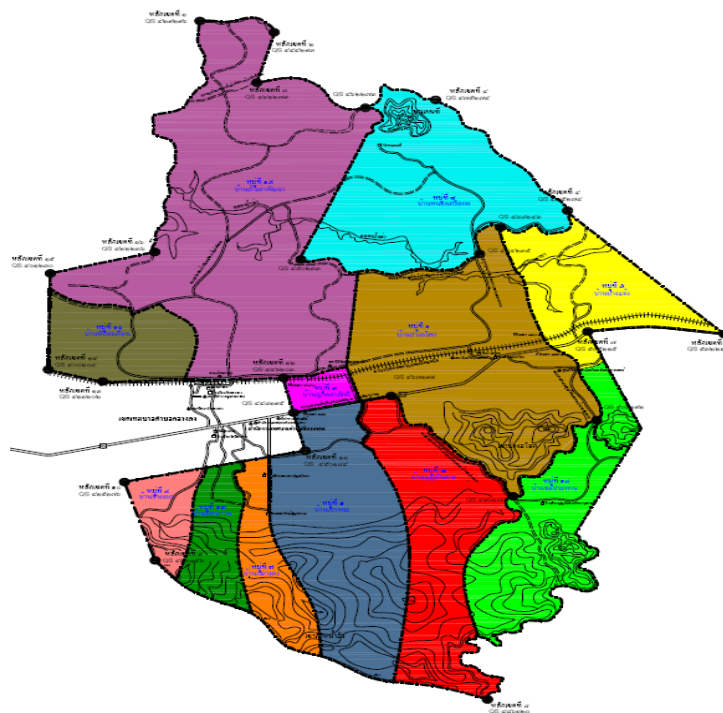
๑.๑ ที่ตั้งของหมู่บ้านและตำบล

ตำบลกลางดงมีสภาพภูมิประเทศทั่วไปเป็นที่ราบสูง ตั้งอยู่ทิศตะวันตกของอำเภอปากช่อง จังหวัดนครราชสีมา อยู่ห่างจากอำเภอปากช่องประมาณ ๒๓ กิโลเมตร ห่างจากกรุงเทพมหานคร ประมาณ ๑๕๐ กิโลเมตร มีพื้นที่ประมาณ ๑๘๕ ตารางกิโลเมตร (๑๑๕,๖๒๕ ไร่)

มีอาณาเขตการติดต่อกับตำบลอื่น ดังนี้

ทิศเหนือ	ติดต่อกับตำบลพญาเย็น	อำเภอปากช่อง	จังหวัดนครราชสีมา
ทิศใต้	ติดต่อกับตำบลพญาเย็น	อำเภอปากช่อง	จังหวัดนครราชสีมา
ทิศตะวันออก	ติดกับตำบลปากช่อง,	ตำบลหนองน้ำแดง	อำเภอปากช่อง จังหวัดนครราชสีมา
ทิศตะวันตก	ติดกับตำบลพญาเย็น	อำเภอปากช่อง	จังหวัดนครราชสีมา

๑.๑ ที่ตั้งของหมู่บ้าน



๑.๒ ลักษณะภูมิประเทศ

พื้นที่ส่วนใหญ่จะเป็นที่ราบสูงมีภูเขาสลับซับซ้อน ประชาชนส่วนใหญ่ทำการเกษตร ผลิตไม้ผล ไม้ประดับ ปลูกพืชสวนครัว โดยแบ่งออกได้ ดังนี้

๑. พื้นที่ทำการเกษตรและอุตสาหกรรม	๖๙,๖๘๔ ไร่
๒. พื้นที่ป่าและภูเขา	๓๗,๑๙๐ ไร่
๓. พื้นที่อยู่อาศัย	๘,๐๐๐ ไร่
๔. พื้นที่อื่นๆ	๗๕๐ ไร่

๑.๓ ลักษณะภูมิอากาศ ประเทศไทยโดยทั่วไป ไปสามารถแบ่งออกได้เป็น ๓ ฤดู

ฤดูร้อน เริ่มต้นประมาณกลางเดือนกุมภาพันธ์ถึงกลางเดือนพฤษภาคม

ฤดูฝน เริ่มต้นประมาณกลางเดือนพฤษภาคมถึงกลางเดือนตุลาคม

ฤดูหนาว เริ่มต้นประมาณกลางเดือนตุลาคมถึงกลางเดือนกุมภาพันธ์

ฤดูร้อนเริ่มต้นประมาณกลางเดือนกุมภาพันธ์ ไปจนถึงกลางเดือนพฤษภาคม ซึ่งเป็นช่วงเปลี่ยนจากมรสุมตะวันออกเฉียงเหนือ เป็นมรสุมตะวันตกเฉียงใต้ และเป็นระยะที่ขั้วโลกเหนือหันเข้าดวงอาทิตย์ โดยเฉพาะเดือนเมษายนบริเวณประเทศไทยมีดวงอาทิตย์อยู่เกือบตรงศีรษะในเวลาเที่ยงวัน ทำให้ได้รับความร้อนจากดวงอาทิตย์เต็มที่ สภาวะอากาศจึงร้อนอบอ้าวทั่วไป ในฤดูนี้แม้ว่าโดยทั่วไปจะมีอากาศร้อนและแห้งแล้ง แต่บางครั้งอาจมีมวลอากาศเย็นจากประเทศจีน แผ่ลงมาปกคลุมถึงประเทศไทยตอนบน ทำให้เกิดการปะทะกันของมวลอากาศเย็นกับมวลอากาศร้อนที่ปกคลุมอยู่เหนือประเทศไทย ซึ่งก่อให้เกิดพายุฝนฟ้าคะนอง และลมกระโชกแรง หรืออาจมีลูกเห็บตกก่อให้เกิดความเสียหายได้ พายุฝนฟ้าคะนองที่เกิดขึ้นในฤดูนี้มักเรียกอีกอย่างหนึ่งว่าพายุฤดูร้อน

ลักษณะอากาศในฤดูร้อนพิจารณาจากอุณหภูมิสูงสุดของแต่ละวัน โดยมีเกณฑ์การพิจารณาดังนี้

-อากาศร้อน อุณหภูมิระหว่าง ๓๕.๐ ซ. – ๓๙.๙ ซ.

-อากาศร้อนจัด อุณหภูมิตั้งแต่ ๔๐.๐ ซ. ขึ้นไป

อุณหภูมิสูงสุด ปี ๒๕๕๙ เดือนเมษายน อำเภอปากช่อง จังหวัดนครราชสีมา อุณหภูมิสูงสุดอยู่ที่ ๓๙ ซ. (กรมอุตุนิยมวิทยา กระทรวงเทคโนโลยีสารสนเทศ)

ฤดูฝน เริ่มต้นประมาณกลางเดือนพฤษภาคม เมื่อมรสุมตะวันตกเฉียงใต้พัดปกคลุมประเทศไทย และร่องความกดอากาศต่ำพาดผ่านประเทศไทยทำให้มีฝนชุกทั่วไป ร่องความกดอากาศต่ำนี้ปกติจะพาดผ่านภาคใต้ในระยะต้นเดือนพฤษภาคม แล้วจึงเลื่อนขึ้นไปทางเหนือตามลำดับ จนถึงช่วงประมาณปลายเดือนมิถุนายน จะพาดผ่านอยู่บริเวณประเทศจีนตอนใต้ ทำให้ฝนในประเทศไทยลดลงระยะหนึ่ง และเรียกฝนทิ้งช่วง ซึ่งอาจนานประมาณ ๑-๒ สัปดาห์ หรือบางปีอาจเกิดขึ้นรุนแรง และมีฝนน้อยนานนับเดือน ในเดือนกรกฎาคมปกติร่องความกดอากาศต่ำจะเลื่อนกลับลงมาจากทางตอนใต้ของประเทศจีน พาดผ่านบริเวณประเทศไทยอีกครั้ง ทำให้มีฝนชุกต่อเนื่อง และปริมาณฝนเพิ่มขึ้น ตั้งแต่ช่วงปลายเดือนกรกฎาคมเป็นต้นไป จนกระทั่งมรสุมตะวันออกเฉียงเหนือพัดเข้ามาปกคลุมประเทศไทย แทนที่มรสุมตะวันตกเฉียงใต้ประมาณ

กลางเดือนตุลาคม ประเทศไทยตอนบนจะเริ่มมีอากาศเย็นและฝนลดลง โดยเฉพาะภาคเหนือและภาคตะวันออกเฉียงเหนือ เว้นแต่ภาคใต้ยังคงมีฝนชุกต่อไปจนถึงเดือนธันวาคม และมักมีฝนหนักถึงหนักมากจนก่อให้เกิดอุทกภัย อย่างไรก็ตามการเริ่มต้นฤดูฝนอาจจะช้าหรือเร็วกว่ากำหนดได้ประมาณ ๑-๒ สัปดาห์

ฤดูหนาว เริ่มต้นประมาณกลางเดือนตุลาคมถึงกลางเดือนกุมภาพันธ์ เมื่อมรสุมตะวันออกเฉียงเหนือพัดปกคลุมประเทศไทยตั้งแต่กลางเดือนตุลาคม ในช่วงกลางเดือนตุลาคมถึงต้นเดือนธันวาคม เป็นช่วงเปลี่ยนจากฤดูฝนเป็นฤดูหนาว อากาศแปรปรวน ไม่แน่นอน อาจเริ่มมีอากาศเย็นหรืออาจยังมีฝนฟ้าคะนอง โดยเฉพาะบริเวณภาคกลางตอนล่าง และภาคตะวันออกเฉียงเหนือซึ่งจะหมดฝน และเริ่มมีอากาศเย็นช้ากว่าภาคเหนือและภาคตะวันออกเฉียงเหนือ

ลักษณะอากาศในฤดูหนาวพิจารณาจากอุณหภูมิต่ำสุดของแต่ละวัน โดยมีเกณฑ์การพิจารณาดังนี้

- อากาศหนาวจัด อุณหภูมิต่ำกว่า ๘.๐ ซ.
- อากาศหนาว อุณหภูมิระหว่าง ๘.๐ ซ. - ๑๕.๙ ซ.
- อากาศเย็น อุณหภูมิระหว่าง ๑๖.๐ ซ. - ๒๒.๙ ซ.

สถิติอุณหภูมิต่ำสุดในช่วงฤดูหนาว ปี ๒๕๑๘ เดือนธันวาคม อุณหภูมิ ๓.๖ ซ.

สถิติอุณหภูมิต่ำสุดในช่วงฤดูร้อน ปี ๒๕๒๖ เดือนเมษายน อุณหภูมิ ๓๙.๕ ซ.

ความลึก (ซม.)	อินทรีย์วัตถุ	ความจุ แลกเปลี่ยน แคตไอออน	ความอึดตัวเบส	ฟอสฟอรัส ที่เป็นประโยชน์	โพแทสเซียม ที่เป็นประโยชน์	ความอุดมสมบูรณ์
0-25	ปานกลาง	ปานกลาง	ปานกลาง	ปานกลาง	สูง	ปานกลาง
25-50	ปานกลาง	ปานกลาง	ปานกลาง	ปานกลาง	ปานกลาง	ปานกลาง
50-100	ต่ำ	ปานกลาง	ปานกลาง	ต่ำ	ต่ำ	ต่ำ

ข้อจำกัดการใช้ประโยชน์ เป็นดินต้น พบชั้นหินพื้นผิวที่ความลึกไม่เกิน ๕๐ ซม. จากผิวดิน เป็นอุปสรรคในการเจริญเติบโตของรากพืช

ข้อเสนอแนะในการใช้ประโยชน์ ไม่ควรนำมาใช้ประโยชน์ในการเพาะปลูก ควรปล่อยและรักษาให้คงไว้เป็นป่าตามธรรมชาติ เพื่อเป็นแหล่งต้นน้ำลำธาร

2. ด้านการเมือง/การปกครอง

2.1 เขตการปกครอง

เทศบาลตำบลสีมามงคล เป็นการปกครองส่วนท้องถิ่นรูปแบบทั่วไป ท้องที่ตำบลโดยทั่วไปเป็นท้องที่ชนบทกึ่งเมือง ที่มีการกระจายตัวของประชากรอย่างหลวมๆ แต่จะมีเขตชุมชนที่มีประชากรหนาแน่นบางจุด

เทศบาลตำบลสีมามงคล ยกฐานะจากองค์การบริหารส่วนตำบลกลางดง เป็นเทศบาลขนาดเล็ก เมื่อวันที่ 24 สิงหาคม 2550 และยกฐานะเป็นเทศบาลขนาดกลาง เมื่อวันที่ 24 กรกฎาคม 2557 แบ่งการปกครองเป็น 12 หมู่บ้าน ดังนี้

หมู่ที่	ชื่อหมู่บ้าน	ชื่อกำนัน/ผู้ใหญ่บ้าน
1	ปางอโศก	นายณัฐวัฒน์ ชนะทะเล
2	บุญบุญดาล	นายไพฑูรย์ กลิ่นโต
3	ญาติสามัคคี	นางอังคณา แก้วเพชร
4	ชายเขา	นายนิสิต สบายวงษ์
5	ปางแจ้	นายสุเมธ พลอยงาม (กำนัน)
7	กลางดง	นางณัฏฐพร เป็ล้องทุกข์
8	หนองเคเรือคต	นายวิทย์ ต้นสูงเนิน
9	เขาพระ	น.ส. จันทรทิพย์ แก้วบุตรดี
10	ทับตะเคียน	นายอานนท์ วิชัยวงษ์
13	มิตรภาพ	นางสมชาย บุญจง
14	ชลประทาน	นางบังอร ทับโคกสูง
15	ถ้าเต่าพัฒนา	นายไพฑูรย์ วงษ์ระหงษ์

๒.๒ การเลือกตั้ง

เทศบาลตำบลสีมามงคล ประกอบด้วยการปกครองท้องที่ ๑๒ หมู่บ้าน มีคณะผู้บริหารท้องถิ่น ๕ คน ประกอบด้วย นายกเทศมนตรี ๑ คน รองนายกเทศมนตรี ๒ คน เลขาธิการนายกเทศมนตรี ๑ คน ที่ปรึกษา นายกเทศมนตรี ๑ คน

ทำเนียบผู้บริหาร			
ลำดับที่	ชื่อ-สกุล	ตำแหน่ง	ระยะเวลาดำรงตำแหน่ง
๑	นายวชิระ เลิศฤทธิศิริกุล	ประธานกรรมการบริหาร	๕ มิ.ย. ๒๕๓๘-๓ มี.ค. ๒๕๔๒
๒	นายสุวัตร กาด่านจาก	ประธานกรรมการบริหาร	๔ มี.ค. ๒๕๔๒-๒๑ พ.ค. ๒๕๔๒
๓	นายวิโรจน์ ศรีสังข์	ประธานกรรมการบริหาร	๑๘ ก.ค. ๒๕๔๒-๑๗ ก.ค. ๒๕๔๖
๔	นายวิโรจน์ ศรีสังข์	นายกองค์การบริหารส่วนตำบลกลางดง	๒๔ ส.ค. ๒๕๔๖-๘ ธ.ค. ๒๕๕๔
๕	นายวิโรจน์ ศรีสังข์	นายกเทศมนตรีตำบลสีมามงคล	๑๕ ม.ค. ๒๕๕๕ - ๓๑ ม.ค. ๒๕๖๔
๖	นายวิโรจน์ ศรีสังข์	นายกเทศมนตรีตำบลสีมามงคล	๒๘ มีนาคม ๒๕๖๔ - ปัจจุบัน

แบ่งเขตการเลือกตั้ง เป็น ๒ เขตๆ ละ ๖ คน รวมมีสมาชิกสภาเทศบาลจำนวน ๑๒ คน ดังนี้

เขตเลือกตั้งที่ ๑ ประกอบด้วย หมู่ที่ ๕, ๘, ๑๐ และหมู่ที่ ๑๕

เขตเลือกตั้งที่ ๒ ประกอบด้วย หมู่ที่ ๑, ๒, ๔, ๗, ๙ และหมู่ที่ ๑๔

ลำดับที่	ชื่อ-สกุล	ตำแหน่ง	วันดำรงตำแหน่ง
๑	นายแสวง ผิวละออ	ประธานสภาเทศบาล (ส.ท. เขต ๒)	๒๘ มีนาคม ๒๕๖๔
๒	นายบุญเลิศ มหาชน	รองประธานสภาเทศบาล (ส.ท. เขต ๒)	
๓	นายสาธิต พงษ์เดชา	สมาชิกสภาเทศบาล เขต ๑	
๔	นายชาติรี ขาวประพันธ์	สมาชิกสภาเทศบาล เขต ๑	
๕	นายวิจิตร บุญชำนาญ	สมาชิกสภาเทศบาล เขต ๑	
๖	นายกิตติชัย ไทยพุทรา	สมาชิกสภาเทศบาล เขต ๑	
๗	นายสมพงษ์ บุญชาติ	สมาชิกสภาเทศบาล เขต ๑	
๘	นายระธีกรณ์ สามคุ้มทิม	สมาชิกสภาเทศบาล เขต ๑	
๙	นางอมร คำเจริญ	สมาชิกสภาเทศบาล เขต ๒	
๑๐	นายสมชาย ศรีนาก	สมาชิกสภาเทศบาล เขต ๒	
๑๑	นางสาวส จงใจกลาง	สมาชิกสภาเทศบาล เขต ๒	
๑๒	นายประภาส อ่ำพันธุ์	สมาชิกสภาเทศบาล เขต ๒	

2.3 การแบ่งส่วนราชการเทศบาลตำบลสีมามงคล

1. สำนักปลัดเทศบาล
 - 1.1 ฝ่ายอำนวยการ
 - 1.2 ฝ่ายปกครอง
 - 1.3 ฝ่ายป้องกันและบรรเทาสาธารณภัย
2. กองคลัง
 - 2.1 ฝ่ายบริหารงานคลัง
3. กองช่าง
 - 3.1 ฝ่ายการโยธา
4. กองสาธารณสุขและสิ่งแวดล้อม
 - 4.1 ฝ่ายบริหารงานสาธารณสุข
5. กองการศึกษา
 - 5.1 ฝ่ายบริหารการศึกษา
6. หน่วยตรวจสอบภายใน

๓. สภาพทางสังคม

๓.๑ การศึกษา

๔.๑.๑ สถานศึกษาในเขตพื้นที่เทศบาลตำบลสีมามงคล จำนวน ๔ โรงเรียน ดังนี้

- ๑) โรงเรียนเบทาโกรวิทยา สังกัดสำนักงานเขตการศึกษาขั้นพื้นฐาน สอนระดับอนุบาล ถึงระดับมัธยมศึกษาตอนต้น
- ๒) โรงเรียนบุญบันดาภิธานุสรณ์ สังกัดสำนักงานเขตการศึกษาขั้นพื้นฐาน สอนระดับอนุบาลถึงระดับประถมศึกษา
- ๓) โรงเรียนมารดาตรุณีรักษ์ เป็นโรงเรียนในมูลนิธิ มารดาตรุณีรักษ์ สอนระดับอนุบาล ถึงมัธยมศึกษาตอนปลาย
- ๔) โรงเรียนกลางดงปทุมวิทยา สังกัดองค์การบริหารส่วนจังหวัดนครราชสีมา สอนระดับมัธยมศึกษาตอนต้นและมัธยมศึกษาตอนปลาย

๔.๑.๒ ศูนย์พัฒนาเด็กเล็กในสังกัดเทศบาลตำบลสีมามงคล จำนวน ๒ ศูนย์ ดังนี้

- ๑) ศูนย์พัฒนาเด็กเล็กโรงเรียนเบทาโกรวิทยา
- ๒) ศูนย์พัฒนาเด็กเล็กโรงเรียนบุญบันดาภิธานุสรณ์

๓.๒ สาธารณสุข

ตำบลกลางดง มีสถานพยาบาล ๑ แห่ง คือ โรงพยาบาลส่งเสริมสุขภาพตำบลกลางดง ให้บริการตรวจรักษาโรคภัยไข้เจ็บเบื้องต้น นอกจากนี้ยังให้บริการคำแนะนำเกี่ยวกับการวางแผนครอบครัว และโรคอื่นๆ เช่น โรคไม่ติดต่อ

๔. ระบบบริการพื้นฐาน

๔.๑ การคมนาคมขนส่ง

การคมนาคมขนส่งทางถนน มีถนนสายหลักคือ ทางหลวงหมายเลข ๒ (ถนนมิตรภาพ) อยู่ห่างจากอำเภอปากช่องประมาณ ๒๓ กิโลเมตร ห่างจากกรุงเทพมหานคร ประมาณ ๑๕๐ กิโลเมตร มีถนนลาดยางเชื่อมระหว่างตำบล

การคมนาคมขนส่งทางรถไฟ มีสถานีย่อยบ้านปางอโศก หมู่ที่ ๑ ตำบลกลางดง อำเภอปากช่อง จังหวัดนครราชสีมา เป็นเส้นทางรถไฟสายอีสานจากชุมทางแก่งคอย จังหวัดสระบุรี-ชุมทางถนนจิระ จังหวัดนครราชสีมา ที่มีทางแยกไปขอนแก่นและแยกไปจังหวัดอุบลราชธานี

๔.๒ การไฟฟ้า

ปัจจุบันการขยายเขตไฟฟ้ายังไม่ครบทุกพื้นที่ ทุกหมู่บ้าน เนื่องจากพื้นที่บางส่วนอยู่ในเขตพื้นที่สวนป่า จึงไม่สามารถปักเสาพาดสายได้ ได้แก่ หมู่ที่ ๑,๕,๘,๑๐ และหมู่ที่ ๑๕

๔.๓ การประปา

ในพื้นที่เป็นระบบประปาหมู่บ้านที่บริหารจัดการตนเอง เทศบาลตำบลสีมามงคลให้การสนับสนุนงบประมาณเพื่อให้มีน้ำอุปโภคบริโภค

๔.๔ โทรศัพท์

ทุกครัวเรือนใช้ระบบโทรศัพท์เคลื่อนที่ทุกครัวเรือน ไม่มีตู้โทรศัพท์สาธารณะในเขตพื้นที่

๔.๕ ไปรษณีย์หรือการสื่อสารหรือการขนส่ง และวัสดุ ครุภัณฑ์

ปัจจุบันมีการติดต่อสื่อสารประชาสัมพันธ์ข่าวสารโดยใช้เสียงไร้สาย กระจายเสียงจากสำนักงานเทศบาลตำบลสีมามงคล มีเสียงไร้สาย จำนวนทั้งสิ้น ๑๑๖ จุด

๕. ระบบเศรษฐกิจ

๕.๑ การเกษตร

ประชาชนบางส่วนทำเกษตรกรรม ปลูกพืชสวนพืชไร่ ได้แก่ ข้าวโพด น้อยหน่า มันสำปะหลัง มะม่วง ลิ้นจี่ ฯลฯ

๕.๒ การปศุสัตว์

เทศบาลตำบลสีมามงคล อยู่ใกล้องค์การส่งเสริมกิจการโคนมแห่งประเทศไทย ที่ตั้งอำเภอแมวกเหล็ก การปลูกสัตว์ของประชาชนในพื้นที่ทำจึงมีการเลี้ยงวัวนม และในเขตพื้นที่ยังมีฟาร์มขนาดใหญ่ ได้แก่

รายชื่อฟาร์มปลูกสัตว์ในเขตตำบลกลางดง

ชื่อฟาร์ม	เลี้ยงสัตว์	สถานที่ตั้ง
บริษัท เซ็นทาโกฟาร์ม จำกัด (ศูนย์รวม)	สุกร	เลขที่ ๓๐/๑ หมู่ ๕
บริษัท เซ็นทาโกฟาร์ม จำกัด (หมูขุน ๑๕๗)	สุกร	เลขที่ ๓๐ หมู่ ๕
บริษัท เบทาโกรฟาร์มมิ่ง จำกัด (โอซี)	ไก่	เลขที่ ๙๗ หมู่ ๑
บริษัท เบทาโกรฟาร์มมิ่ง จำกัด (โรงฟัก)	ไก่	เลขที่ ๙๗ หมู่ ๑
บริษัท เบทาโกรฟาร์มมิ่ง จำกัด (ฟาร์ม ๑)	ไก่	เลขที่ ๙๗ หมู่ ๑
บริษัท เบทาโกรฟาร์มมิ่ง จำกัด (ฟาร์ม ๒)	ไก่	เลขที่ ๓๒๔ หมู่ ๓
บริษัท เบทาโกรฟาร์มมิ่ง จำกัด (ฟาร์ม ๓)	ไก่	เลขที่ ๓๓๓ หมู่ ๓
บริษัท เบทาโกรเกษตรอุตสาหกรรม จำกัด (ฟาร์ม ๑)	สุกร	เลขที่ ๓๒๓ หมู่ ๙
บริษัท เบทาโกรเกษตรอุตสาหกรรม จำกัด (ฟาร์ม ๓)	สุกร	เลขที่ ๕๓ หมู่ ๙
บริษัท สยามเซ็นทาโกรฟาร์ม จำกัด (๑๕๒)	ไก่	เลขที่ ๑๕๒ หมู่ ๙
บริษัท สยามเซ็นทาโกรฟาร์ม จำกัด (๑๕๕)	ไก่	เลขที่ ๓๔๖ หมู่ ๙
บริษัท สยามเซ็นทาโกรฟาร์ม จำกัด (๑๕๖)	ไก่	เลขที่ ๓๔๗ หมู่ ๙

5.3 การบริการ

ตำบลกลางดงมีผู้ประกอบการธุรกิจประเภทต่างๆ อาทิ สถานีบริการน้ำมันเชื้อเพลิงขนาดใหญ่ จำนวน 4 แห่ง ร้านค้า จำนวน 35 ร้าน ตั้งอยู่ระหว่างสองข้างทางถนนมิตรภาพ คาดว่าในอนาคตการขยายตัวการลงทุนในธุรกิจของภาคเอกชนจะเป็นไปอย่างต่อเนื่องและรวดเร็ว

ปั้มน้ำมัน

ลำดับที่	ชื่อสถานประกอบการ	สถานที่ตั้ง (หมู่ที่)
๑	บริษัท ปตท.น้ำมันและการค้าปลีก จำกัด (มหาชน)	เลขที่ ๑๔๑ ม.๕
๒	บริษัท ทรานส์เทคเนอร์ยี จำกัด (ปั้มน คอสโม)	เลขที่ ๒/๑๒ ม.๑
๓	บริษัท ปตท.บริหารธุรกิจค้าปลีก จำกัด (ปั้มน Jiffy)	เลขที่ ๒๖๑ ม.๕
๔	บริษัท พีโตรเลียมไทยคอร์ปอเรชั่น จำกัด (ปั้มน PT)	เลขที่ ๙๙/๙ ม.๕

ร้านอาหาร ร้านของฝาก

ลำดับที่	ชื่อสถานประกอบการ	สถานที่ตั้ง (หมู่ที่)
๑	ร้านอาหารบ้านแม่	หมู่ที่ ๑ ริมนนมิตรภาพ
๒	ร้านกาแฟ เบิร์ด แอนด์ บีส	หมู่ที่ ๑ ริมนนมิตรภาพ
๓	ร้านก๋วยเตี๋ยวเป็ดกลางดง	หมู่ที่ ๑ ริมนนมิตรภาพ
๔	ร้านครัวปางอโศก	หมู่ที่ ๑ ริมนนมิตรภาพ
๕	ร้านต้มเลือดหมูวีระชัย	หมู่ที่ ๕ ริมนนมิตรภาพ
๖	ร้านอาหารวาโณเสติก	หมู่ที่ ๑ ริมนนมิตรภาพ
๗	ร้านแก๋ข้าวขาหมู	หมู่ที่ ๑ ริมนนมิตรภาพ
๘	ร้านอาหารอายะห์	หมู่ที่ ๕ ริมนนมิตรภาพ
๙	ร้านไถ่ย่างเขาสวนกวาง	หมู่ที่ ๑ ริมนนมิตรภาพ
๑๐	ร้านไถ่ย่างวิเชียรบุรี	หมู่ที่ ๑ ริมนนมิตรภาพ
๑๑	ร้านป่าอ้อด	หมู่ที่ ๑ ริมนนมิตรภาพ
๑๒	ร้านก๋วยเตี๋ยว ส.ล้านเส้น	หมู่ที่ ๓ ริมนนมิตรภาพ
๑๓	ไร่รุ่งวันดี	หมู่ที่ ๑ ริมนนมิตรภาพ
๑๔	ท่าลานทอง	หมู่ที่ ๑ ริมนนมิตรภาพ
๑๕	ร้านกาแฟดาวเทียม	หมู่ที่ ๒ บ้านชลประทาน
๑๖	สวนช่อนศิลป์	หมู่ที่ ๙ บ้านเขาพระ

5.4 การท่องเที่ยว

แหล่งท่องเที่ยวที่มีชื่อและได้รับความนิยมของนักท่องเที่ยวได้แก่ วัดเทพพิทักษ์ปุณณาราม มีพระพุทธรูปปางประทานพรสีขาวขนาดใหญ่ ชื่อพระพุทธรุสกลสีมามงคล (หลวงพ่อกว) ขนาดหน้าตักกว้าง 27.25 เมตร สูง 45 เมตร สร้างด้วยคอนกรีตเสริมเหล็ก ตั้งอยู่ในบริเวณเขาสี่เสียด้า สูงจากระดับพื้นดิน 112 เมตร ทางซ้ายและทางขวาของพระพุทธรูป สร้างคั้งไว้ในลักษณะใบโพธิ์ บันไดทั้งหมด 1,250 ขั้น หมายถึง จำนวนพระอรหันต์ไปชุมนุมกันโดยไม่ได้นัดหมายในวันมาฆบูชา องค์พระพุทธรูปประดิษฐานอยู่เหนือพื้นดิน 112 เมตร หรือ 56 วา หมายถึง พระพุทธรุคุณ 56 ประการ องค์พระสูง 45 เมตร หมายถึง พระพุทธรุองค์โปรดเวไนยสัตว์อยู่ 45 พรรษา หรือเรียกว่า ทรงทำพุทธกิจอยู่ 45 พรรษา หลังจากตรัสรู้แล้ว นับเป็นพระพุทธรูปขนาดใหญ่ที่สุดในโลก

วัดถ้ำเขาแพนที่ บ้านหนองเครือคด หมู่ที่ 8 ตำบลกลางดง อำเภอปากช่อง จังหวัดนครราชสีมา เป็นสถานที่ปฏิบัติธรรมและเป็นแหล่งท่องเที่ยวทางธรรมชาติ โดยมีถ้ำอยู่ในบริเวณวัด ทางวัดปรับปรุงสถานที่ก่อสร้างทางเดินลงไปยังถ้ำที่แคบและชัน ถ้ำแห่งนี้มีประวัติเมื่อนานมาแล้วมีพระสงฆ์จำพรรษาอยู่ในถ้ำนานนับ 10 ปี ไม่ออกมาสู่โลกภายนอก นั่งสมาธิวิปัสสนาอยู่ในถ้ำ ให้ลูกศิษย์ส่งอาหารโดยใช้รอกผูกเชือกหย่อนอาหารลงไป

อนุสาวรีย์มอหลักหิน รัชกาลที่ 5 สถานที่ประวัติศาสตร์การรถไฟ ก็เป็นอีกสถานที่ท่องเที่ยวอีกแห่งหนึ่ง มีประวัติความเป็นมามาจากที่พระบาทสมเด็จพระจุลจอมเกล้าเจ้าอยู่หัว เคยเสด็จฯ หลังการสร้างทางรถไฟจากมวกเหล็ก ถึงปากช่อง เมื่อวันที่ 21 ธันวาคม พ.ศ.2441 (ร.ศ.117) อันเนื่องมาจากการก่อสร้างทางรถไฟได้ดำเนินมาถึงบริเวณสถานีรถไฟกลางดง ช่วงหลัก กม.ที่ 160.03 การสร้างรางรถไฟบริเวณนี้ เป็นป่าดงดิบ มีไข้ป่าชุกชุม คนงานและวิศวกรต้องสังเวชชีวิตไปมากมาย เมื่อไปตัดต้นไม้ต้นใหญ่ๆ ซึ่งเป็นพื้นที่ป่าดงพญาไฟ ทำให้การก่อสร้างทางรถไฟสายมวกเหล็ก-ปากช่องเป็นไปด้วยความล่าช้า จึงต้องทำพิธีอัญเชิญตราแผ่นดินไปประทับตามต้นไม้ที่จะโค่น จากปัญหาตรงนี้ พระบาทสมเด็จพระจุลจอมเกล้าเจ้าอยู่หัว จึงได้ทรงพระกรุณาเสด็จพระราชดำเนินไปทอดพระเนตร และลงเดินเท้า ที่ปลายรางรถไฟที่สร้าง หลังจากนั้นก็ไม่เกิดอุปสรรคใดๆ อีกเลย ทางรถไฟสายกรุงเทพ - นครราชสีมา จึงแล้วเสร็จในปี พ.ศ.2443 รวมระยะทางทั้งสิ้น 265 กิโลเมตร และมีการเปิดให้บริการ ในวันที่ 21 ธันวาคม 2443 นักท่องเที่ยวหรือผู้ที่สัญจรไป-มาบนถนนมิตรภาพสามารถแวะสักการบูชาอนุสาวรีย์มอหลักหิน รัชกาลที่ 5 ได้โดยตั้งอยู่บนถนนมิตรภาพตรงข้ามกับฟาร์มโชคชัย ตำบลกลางดง อำเภอปากช่อง จังหวัดนครราชสีมา

5.5 อุตสาหกรรม

เนื่องจากตำบลกลางดงเป็นเมืองผ่านการสัญจรไปมาสะดวกจึงได้รับความสนใจจากนักลงทุนทั้งจากส่วนกลางและนักลงทุนต่างชาติ อาทิ ญี่ปุ่น ไต้หวัน ได้ย้ายฐานการผลิตมาสู่ตำบลกลางดง ส่วนใหญ่จะเป็นโรงงานขนาดเล็กและขนาดกลาง ที่ใช้เครื่องจักรกลและเทคโนโลยีขั้นสูง เป็นการบ่งชี้ถึงคู่ทางการลงทุนที่จะขยายตัวต่อไปในอนาคต ทำให้ตำบลกลางดงในปัจจุบันมีโรงงานอุตสาหกรรม ดังตารางต่อไปนี้

ที่	โรงงาน	ผลิต	สถานที่ตั้ง
1	บจก.ชุมเงินชุมทอง	บด ย่อยหิน	ม. 1
2	บจก.ไทยซีสเทคเคียววา	ผลิตชิ้นส่วนพลาสติก	ม. 5
3	หจก.นพพร คอนกรีต	คอนกรีต	ม. 5
4	บริษัท ธนธารคอนกรีต (สุริยชัย คอนกรีต) จำกัด บจก.เพชรกราฟท์(ประเทศไทย)	คอนกรีต	ม. 5
5	บจก. สโตนคลับ	ผลิตชิ้นส่วนอิเล็กทรอนิกส์	ม. 5
6	หจก. สโตนกราฟแมน	หินแปรรูป	ม. 5
7	บจก.เอบีโก้ แดรี่ฟาร์ม	หินแปรรูป	ม. 5
8	หจก.เอเวอร์ทัฟคอนกรีต	โรงงานอุตสาหกรรม	ม. 5
9	บจก.อโศกแมชชีน	แผ่นปูนสำเร็จรูป	ม. 1
10	บจก. อี เอ็ม ซี อิมแม็กซ์	โรงงานอุตสาหกรรม	ม. 1
11	บจก. เอกอุทัย	ผลิตภัณฑ์ชำระล้าง	ม. 7
12	บริษัท ฤทธา จำกัด	โรงงานอุตสาหกรรม	ม. 1
13	บจก. ฮาโมนีไลฟ์อินเตอร์เนชั่นแนล	รับเหมาก่อสร้าง	ม. 1

5.6 การพาณิชย์และกลุ่มอาชีพ

เทศบาลตำบลสีมามงคลมีการส่งเสริมอาชีพให้กับกลุ่มสตรี แม่บ้าน เช่น การแปรรูปน้ำพริก ผลิตน้ำมันไผ่จากตะไคร้หอม เป็นต้น แต่ไม่ได้มีการจัดตั้งเป็นกลุ่มอาชีพ

แรงงาน

ประชากรในเขตพื้นที่ส่วนใหญ่มีอาชีพรับจ้าง เนื่องจากมีโรงงานอุตสาหกรรม และกิจการโรงแรมในเขตพื้นที่จำนวนมาก แต่ยังมีแรงงานต่างด้าวที่มาจากประเทศใกล้เคียง เช่น กัมพูชา ลาว และพม่า เป็นต้น

6. ศาสนา ประเพณี วัฒนธรรม

6.1 การนับถือศาสนา

ประชาชนส่วนใหญ่จะนับถือศาสนาพุทธ โดยมีวัดและสำนักสงฆ์เพื่อชาวพุทธศาสนิกชนได้บำเพ็ญสาธารณกุศล และประกอบพิธีกรรมทางศาสนาที่สำคัญ คือตำบกลางดง มีพระพุทธรูปสลักสีมามงคล เป็นรูปองค์พระขาวปางประทาน ประดิษฐานอยู่บนที่เชิงเขาสี่เสียด้า อยู่ระหว่างหมู่ที่ 7,9 ซึ่งผู้เดินทางสัญจรผ่านไปมา จะเห็นองค์พระขาวได้เด่นชัด นับว่าเป็นเอกลักษณ์ที่โดดเด่นและเป็นมรดกทางศิลปวัฒนธรรมอันยิ่งใหญ่ของชาวกกลางดง

รายชื่อวัด/สำนักสงฆ์

1. วัดปางอโศก

ที่ตั้ง หมู่ที่ 1 บ้านปางอโศก มีพื้นที่ 29 ไร่ 1 งาน

จุดเด่น โบสถ์

2. วัดสังจะธรรม

ที่ตั้งเลขที่ 104/2 หมู่ที่ 1 บ้านปางอโศก มีพื้นที่ 7 ไร่ 2 งาน

จุดเด่น ออบสมุนไพรร และเป็นสถานที่สำหรับรักษาผู้ที่ประสพคั่งดเหล่า และยาเสพติด

3. วัดปางแจ้

ที่ตั้ง หมู่ที่ 5 บ้านปางแจ้ มีพื้นที่ 14 ไร่

จุดเด่น โบสถ์

4. วัดเทพพิทักษ์ปุณณาราม

ที่ตั้ง หมู่ที่ 9 บ้านเขาพระ มีพื้นที่ 73 ไร่

จุดเด่น เป็นศูนย์อบรมพัฒนาจิตประจำจังหวัดนครราชสีมา มีพระพุทธรูปปางประทานพระสี
ขาวขนาดใหญ่ ชื่อพระพุทธรุสกลสีมามงคล (หลวงพ่อกว) ขนาดหน้าตักกว้าง 27.25 เมตร สูง 45 เมตร สร้าง
ด้วยคอนกรีตเสริมเหล็ก ตั้งอยู่ในบริเวณเขาสีเสียด้า สูงจากระดับพื้นดิน 112 เมตร ทางซ้ายและทางขวา
ของพระพุทธรูป สร้างค้ำไว้ในลักษณะใบโพธิ์ บันไดทั้งหมด 1,250 ขั้น หมายถึง จำนวนพระอรหันต์ไปชุมนุม
กันโดยไม่ได้นัดหมายในวันมาฆบูชา องค์พระพุทธรูปประดิษฐานอยู่เหนือพื้นดิน 112 เมตร หรือ 56 วา
หมายถึง พระพุทธคุณ 56 ประการ องค์พระสูง 45 เมตร หมายถึง พระพุทธองค์โปรดเวไนยสัตว์อยู่ 45
พรรษา หรือเรียกว่า ทรงทำพุทธกิจอยู่ 45 พรรษา หลังจากตรัสรู้แล้ว นับเป็นพระพุทธรูปขนาดใหญ่ที่สุดในโลก

5. วัดถ้ำเขาแผ่นดิน

ตั้งอยู่หมู่ที่ 8 บ้านหนองเคือคต มีพื้นที่ 15 ไร่

จุดเด่น พระพุทธรูปเก่าแก่ อายุ 1,000 ปี และมีถ้ำที่เกิดจากธรรมชาติสร้าง มีความชื้น
และแคบที่อดีตมีพระสงฆ์สังฆาภิบาลกว่า 10 ปีที่ไม่ออกมาสู่โลกภายนอก

6. วัดถ้ำสิวลี

ตั้งอยู่หมู่ที่ 7 บ้านกลางดง มีพื้นที่ 7 ไร่ 3 งาน

จุดเด่น โบสถ์หินอ่อน

7. วัดป่าเพิ่มบุญ

ตั้งอยู่เลขที่ 11/2 หมู่ที่ 8 บ้านหนองเคือคต มีพื้นที่ 15 ไร่

จุดเด่น มีถ้ำปูนยรัตน์ และมีเป็นสถานปฏิบัติธรรม

8. ที่พักสงฆ์ถ้ำเต่าทอง

ตั้งอยู่หมู่ที่ 15 บ้านถ้ำเต่าพัฒนา มีพื้นที่ 15 ไร่

จุดเด่น หารขุมเรือนแก้ว มีพระพุทธรูปหน้าตัก 8 ศอก และสมเด็จพระปฐมของกำลังแผ่นดิน 20 พระองค์ และพระปัจเจกพุทธเจ้า 1 พระองค์

9. สำนักปฏิบัติธรรมสีปัจจะ

ตั้งอยู่เลขที่ 104/2 หมู่ 14 บ้านชลประทาน มีพื้นที่ 300 ไร่

จุดเด่น ถ้ำ

10. สำนักสงฆ์สิริธรรมนา

ตั้งอยู่หมู่ที่ 15 บ้านถ้ำเต่าพัฒนา มีพื้นที่ 23 ไร่

จุดเด่น ป่าหิน

11. สำนักสงฆ์ป่าหินวงษ์เจริญธรรม

ตั้งอยู่หมู่ที่ 15 บ้านถ้ำเต่าพัฒนา มีพื้นที่ 15 ไร่

จุดเด่น ป่าหิน

12. สำนักสงฆ์ถ้ำเทียนชัยชลประทาน

ตั้งอยู่เลขที่ 41/1 หมู่ที่ 14 บ้านชลประทาน มีพื้นที่ 8 ไร่

จุดเด่น เป็นวัดที่ได้เข้าโครงการอนุรักษ์และฟื้นฟูป่าไม้ร่วมกับพระสงฆ์ในพื้นที่ป่าไม้ตามนโยบายกระทรวงทรัพยากรธรรมชาติและสิ่งแวดล้อม เรื่อง พุทธอุทยาน เพื่อการอนุรักษ์และบำเพ็ญสมณธรรม ซึ่งอยู่ในบริเวณเขาสีเสียด้า และมีถ้ำ

6.2 ประเพณีและงานประจำปี

- ประเพณีวันสงกรานต์และวันผู้สูงอายุ เดือนเมษายนของทุกปี
- ประเพณีวันลอยกระทง เดือนตุลาคม/พฤศจิกายนของทุกปี
- ประเพณีวันเข้าพรรษา เดือนกรกฎาคม/สิงหาคมของทุกปี
- ประเพณีตักบาตรเทโวโรหณะวันออกพรรษา เดือนตุลาคม/พฤศจิกายนของทุกปี

6.3 ภูมิปัญญาท้องถิ่น ภาษาถิ่น

ภูมิปัญญาท้องถิ่น ประชาชนในเขตเทศบาลตำบลสีมามงคล ได้อนุรักษ์ภูมิปัญญาท้องถิ่น ได้แก่ ผลิตภัณฑ์จักสานจากไม้ไผ่

ภาษาถิ่นของประชากรในเขตพื้นที่ตำบลสีมามงคล ได้แก่ ภาษาอีสาน ภาษากลาง และภาษาโคราช ซึ่งภาษาแต่ละภาษาย่อมแตกต่างกันที่สำเนียงการพูดตลอดจนความหมายของคำศัพท์ เช่นนั้นแล้วจึงทำให้ในแต่ละท้องถิ่นมีภาษาพูดและสำเนียงที่แตกต่างกันไปตามแต่ละท้องถิ่นด้วย ภาษาท้องถิ่นถือเป็นเครื่องมือที่จะช่วยรักษาเรื่องราวของแต่ละกลุ่มชนได้อย่างดี

ภาษาโคราช คือภาษาไทยสำเนียงโคราช เป็นภาษาไทยถิ่นกลาง คำศัพท์ทั่วไปตรงกับภาษาไทยถิ่นกลางมีสำเนียงค่อนข้างเหน่อและห้วนสั้นแบบภาคกลาง แต่มีการผันคำต่ำ-สูงที่เป็นเอกลักษณ์ของตนเองที่แตกต่างจาก ภาษาไทยถิ่นกลางบ้าง โดยมักใช้เสียงวรรณยุกต์เอก (เสียงต่ำ) แทนเสียงวรรณยุกต์โท (เสียงสูง) เช่น “ม่” แทน “ม่” หรือ “เสื่อ” แทน “เสื่อ” เป็นต้น นอกจากนี้ยังยืมคำในภาษาไทยถิ่นอีสานมาใช้ปะปนกันด้วยเล็กน้อย และเมื่อพูดจบ ประโยคจะลงท้ายด้วยคำว่า “เบ็ง, เหว่ย, ต็อก” ต่างจาก ภาษาไทยถิ่นกลางบ้าง โดยมักใช้เสียงวรรณยุกต์เอก (เสียงต่ำ) แทนเสียงวรรณยุกต์โท (เสียงสูง) เช่น “ม่” แทน “ม่” หรือ “เสื่อ” แทน “เสื่อ” หรือ “กินข้าว” เป็น “กินเข้า” เป็นต้น นอกจากนี้ยังยืมคำในภาษาไทยถิ่นอีสานมาใช้ปะปนกันด้วยเล็กน้อย และเมื่อพูดจบประโยคจะลงท้ายด้วยคำว่า “เต็ง, เบ็ง, ตา, ต็อก, เหว่ย” เป็นภาษาที่ใช้มากในจังหวัดนครราชสีมาเกือบทุกอำเภอ ยกเว้นบางอำเภอที่มีชาวไทยอีสานอยู่เป็นจำนวนมากกว่า เช่น อำเภอบัวใหญ่ อำเภอสูงเนิน อำเภอปักธงชัย เป็นต้น นอกจากนี้ที่พบว่าการใช้ภาษาไทยสำเนียงโคราชในประชากรบางส่วนของจังหวัดสระบุรี จังหวัดลพบุรี จังหวัดเพชรบูรณ์ จังหวัดชัยภูมิ จังหวัดบุรีรัมย์ จังหวัดสระแก้ว อีกด้วย

7. ทรัพยากรธรรมชาติ

7.1 น้ำ

แหล่งน้ำธรรมชาติ มีอ่างเก็บน้ำจำนวน 2 แห่ง

1. อ่างเก็บน้ำมอตาทา อยู่ในเขตพื้นที่หมู่ที่ 8
2. อ่างเก็บน้ำป่าเสียด อยู่ในเขตพื้นที่หมู่ที่ 5

แหล่งน้ำอุปโภค/บริโภค สำหรับแหล่งน้ำอุปโภค/บริโภค เทศบาลตำบลสีมามงคล ใช้แหล่งน้ำบาดาล มีระบบประปาทุกหมู่บ้าน

7.2 ป่าไม้

พื้นที่เทศบาลตำบลสีมามงคล เป็นพื้นที่ป่าเสื่อมโทรมที่ถูกแผ้วถางเพื่อใช้พื้นที่ในทางการเกษตร แต่มีพื้นที่ป่าบางส่วนอยู่ในเขตพื้นที่ป่าสงวน ซึ่งเป็นสวนป่ารัฐบาลที่ปลูกไม้สัก ไม้สีเสียด

7.3 ภูเขา

มีภูเขาสีเสียดอ้า ทอดยาวคู่ขนานกับทางหลวงหมายเลข 2 ถนนมิตรภาพ และมีพระพุทธรูปปางประทานพระสีขาขนาดใหญ่ ชื่อพระพุทธรุสกลสีมามงคล (หลวงพ่อขาว) ขนาดหน้าตักกว้าง 27.25 เมตร สูง 45 เมตร สร้างด้วยคอนกรีตเสริมเหล็ก ตั้งอยู่ในบริเวณเขาสีเสียดอ้า สูงจากระดับพื้นดิน 112 เมตร ทางซ้ายและทางขวาของพระพุทธรูป สร้างคั้งไว้ในลักษณะใบโพธิ์ บันไดทั้งหมด 1,250 ขั้น

8. คุณภาพของทรัพยากรธรรมชาติ

เทศบาลตำบลสีมามงคล มีผลผลิตแร่และย่อยหินที่สำคัญ ซึ่งได้แก่ หินแกรนิต หินปูน

บทที่ 3

แนวทางการบริหารจัดการความเสี่ยงขององค์การบริหารส่วนตำบลวังจั่น

3.1 แนวทางการดำเนินการบริหารจัดการความเสี่ยง

องค์การบริหารส่วนตำบลวังจั่น ได้แต่งตั้งคณะกรรมการบริหารจัดการความเสี่ยงขององค์การบริหารส่วนตำบลวังจั่น โดยมีขั้นตอนการดำเนินการ หลักเกณฑ์ในการวิเคราะห์ ประเมินผล และการจัดการความเสี่ยงอย่างเหมาะสมตามกระบวนการบริหารจัดการความเสี่ยงตามมาตรฐาน COSO (Committee of Sponsoring Organization of the Tread Way Commission) ดังนี้

1. การกำหนดเป้าหมายการบริหารจัดการความเสี่ยง (Objective Setting)
2. การระบุความเสี่ยงต่างๆ (Event dentification)
3. การประเมินความเสี่ยง (Risk Assessment)
4. กลยุทธ์ที่ใช้ในการจัดการกับแต่ละความเสี่ยง (Risk Response)
5. กิจกรรมการบริหารจัดการความเสี่ยง (Control Activities)
6. ข้อมูลและการสื่อสารด้านการบริหารจัดการความเสี่ยง (Information and Communication)
7. การติดตามผลและเฝ้าระวังความเสี่ยงต่างๆ (Monitoring)

รวมทั้ง องค์การบริหารส่วนตำบลวังจั่น ได้พิจารณาปัจจัยเสี่ยงจากด้านต่าง ๆ โดยนำแนวคิดเรื่องธรรมาภิบาลที่เกี่ยวข้องในแต่ละด้านมาเป็นปัจจัยในการวิเคราะห์ความเสี่ยงด้วย ซึ่งความเสี่ยงเรื่องธรรมาภิบาลที่

อาจเกิดขึ้นจากการดำเนินแผนงาน/โครงการ เพื่อให้เป็นไปตามหลักธรรมาภิบาล (Good Governance) ได้แก่

1. หลักประสิทธิผล (Effectiveness)
2. หลักประสิทธิภาพ (Efficiency)
3. หลักการมีส่วนร่วม (Participation)
4. หลักความโปร่งใส (Transparency)
5. หลักการตอบสนอง (Responsiveness)
6. หลักการรับผิดชอบ (Accountability)
7. หลักนิติธรรม (Rule of Law)
8. หลักการกระจายอำนาจ (Decentralization)
9. หลักความเสมอภาค (Equity)
10. หลักมุ่งเน้นฉันทามติ (Consensus Oriented)

3.2 โครงสร้างการบริหารจัดการความเสี่ยง (Risk Management organization)

เพื่อให้การบริหารจัดการความเสี่ยงขององค์การบริหารส่วนตำบลวังจั่น บรรลุวัตถุประสงค์ของหน่วยงาน รวมถึงเพื่อเพิ่มศักยภาพ และขีดความสามารถให้องค์การบริหารส่วนตำบลวังจั่น ได้ดำเนินการไปด้วยความเรียบร้อยถูกต้อง และเกิดประโยชน์สูงสุดในการบริหารจัดการ จึงได้แต่งตั้งคณะกรรมการบริหารจัดการความเสี่ยงขององค์การบริหารส่วนตำบลวังจั่น ดังนี้

- | | | |
|-----------------------------------|------------------------------|-------------------|
| 1. นายอภิศักดิ์ หันทิพย์ | ปลัดองค์การบริหารส่วนตำบล | ประธานกรรมการ |
| 2. นายพีระ โหมตเครือ | รองปลัดองค์การบริหารส่วนตำบล | กรรมการ |
| 3. นางพรนิภา ขอบดี | ผู้อำนวยการกองคลัง | กรรมการ |
| 4. นายศรารุฒิ ศักดิ์ดี | ผู้อำนวยการกองช่าง | กรรมการ |
| 5. นายอนุชา แสงกำแหงหน้าสำนักปลัด | | กรรมการ/เลขานุการ |
| นางสาวสุนทรี ทองพร | เจ้าพนักงานธุรการ | ผู้ช่วยเลขานุการ |

โดยให้คณะกรรมการบริหารจัดการความเสี่ยงขององค์การบริหารส่วนตำบลวังจั่น มีหน้าที่ ดังนี้

1. จัดทำแผนการบริหารจัดการความเสี่ยง
2. ติดตามประเมินผลการบริหารจัดการความเสี่ยง
3. จัดทำรายงานผลตามแผนการบริหารจัดการความเสี่ยง
4. พิจารณาทบทวนแผนการบริหารจัดการความเสี่ยง
5. รายงานผลความคืบหน้าในการดำเนินการบริหารจัดการความเสี่ยงแล้วรายงานให้ทราบทุก 6 เดือน
6. ปฏิบัติหน้าที่อื่นที่เกี่ยวข้องในการบริหารจัดการความเสี่ยงตามที่ได้รับมอบหมาย

3.3 นโยบาย วัตถุประสงค์การบริหารจัดการความเสี่ยง

เพื่อให้องค์การบริหารส่วนตำบลวังจั่น มีระบบในการบริหารจัดการความเสี่ยง โดยการบริหารปัจจัย และควบคุมกิจกรรมรวมทั้งกระบวนการดำเนินงานต่าง ๆ เพื่อลดมูลเหตุผลของแต่ละโอกาสที่องค์การบริหารส่วนตำบลวังจั่นเกิดความเสียหาย ให้ระดับความเสี่ยงและขนาดความเสี่ยงที่เกิดขึ้นในอนาคตอยู่ในระดับที่ยอมรับได้ โดยคำนึงถึงการบรรลุเป้าหมายขององค์การบริหารส่วนตำบลวังจั่นตามยุทธศาสตร์ที่สำคัญ โดยมีการแต่งตั้งคณะกรรมการบริหารจัดการความเสี่ยงขององค์การบริหารส่วนตำบลวังจั่น เพื่อวางระบบการควบคุมภายในขององค์การบริหารส่วนตำบลวังจั่น และได้กำหนดนโยบายการบริหารจัดการ ความเสี่ยง ดังนี้

1. ให้มีระบบและกระบวนการบริหารจัดการความเสี่ยง โดยมีเอกสารแสดงแนวทางและระบุปัจจัย ความเสี่ยงให้ทราบทุกหน่วยงานในองค์การบริหารส่วนตำบลวังจั่น
2. การบริหารความเสี่ยงจะต้องครอบคลุมทุกระดับ และทุกหน่วยงานในองค์การบริหารส่วนตำบลวังจั่น ทั้งที่มีสาเหตุจากปัจจัยภายในและภายนอกเพื่อช่วยให้องค์กรสามารถดำเนินงานอย่างมีประสิทธิภาพและประสิทธิผล
3. ให้ทุกหน่วยงานในองค์การบริหารส่วนตำบลวังจั่น รวมทั้งผู้บริหารทุกระดับเข้าใจ และให้ความสำคัญกับการบ่งชี้และการควบคุมความเสี่ยงมีวิธีการและแนวทางการปฏิบัติที่เป็นแนวทางเดียวกันในการระบุประเมินและจัดการความเสี่ยง
4. ให้มีการกำหนดกระบวนการบริหารจัดการความเสี่ยงให้เป็นมาตรฐานเดียวกันทั้งองค์กร
5. ให้มีการนำเทคโนโลยีสารสนเทศมาใช้เพื่อการจัดการที่ดี
6. ให้นำระบบการบริหารจัดการความเสี่ยงไปปฏิบัติเป็นส่วนหนึ่งของงานจนเกิดเป็นนวัตกรรมองค์กร และเป็นส่วนหนึ่งของการดำเนินงานตามปกติ
7. ให้มีการติดตามและประเมินผลการบริหารจัดการความเสี่ยง มีการทบทวน และปรับปรุงอย่างสม่ำเสมอ

3.4 บทบาทหน้าที่ของผู้เกี่ยวข้องกับการบริหารจัดการความเสี่ยง

1. ผู้บริหาร อบต. ทำหน้าที่กำหนดนโยบายและแต่งตั้งคณะกรรมการบริหารจัดการความเสี่ยงและกำกับดูแลให้มีการดำเนินการตามแผนบริหารจัดการความเสี่ยง
2. คณะกรรมการบริหารจัดการความเสี่ยง ทำหน้าที่จัดเตรียมข้อมูล/เอกสารเพื่อทบทวนแผนงาน/โครงการที่สอดคล้องกับประเด็นยุทธศาสตร์ คัดเลือกโครงการ จัดทำแผนบริหารจัดการความเสี่ยง รวมทั้งติดตามความก้าวหน้าของการดำเนินการและรายงานสรุปผลการดำเนินงานตามแผนการบริหารจัดการความเสี่ยงต่อผู้บริหาร อบต.
3. ผู้บริหารระดับสำนัก/กอง/ฝ่าย/งาน ทำหน้าที่ศึกษาทำความเข้าใจเกี่ยวกับการบริหารความเสี่ยง ให้มีความรู้กับบุคลากรในหน่วยงาน และจัดให้มีการบริหารจัดการความเสี่ยงในหน่วยงาน รวมทั้งติดตามและประเมินผลอย่างต่อเนื่องและสม่ำเสมอ

4. บุคลากรในหน่วยงาน ทำหน้าที่ทำความเข้าใจ และดำเนินการตามแผนการบริหารจัดการความเสี่ยง

บทที่ 4

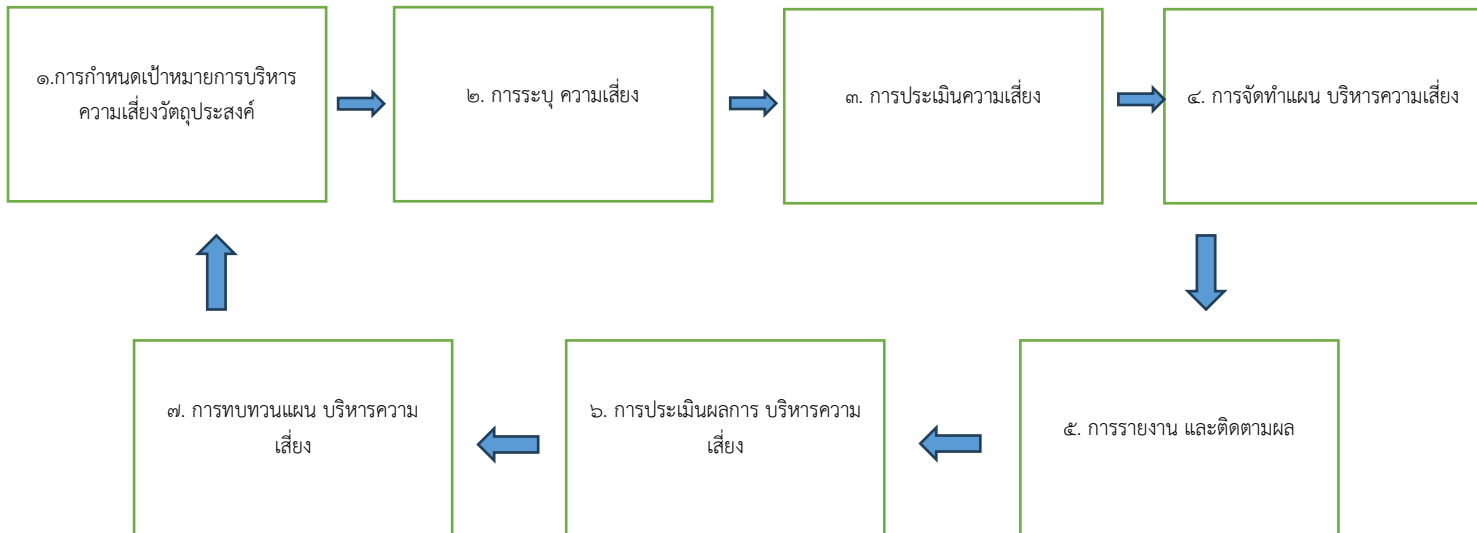
กระบวนการบริหารจัดการความเสี่ยง

เทศบาลตำบลสีมามงคล ใช้กระบวนการบริหารความเสี่ยงมาตรฐาน COSO (Committee of Sponsoring Organization of the Tread Way Commission) ที่มีขั้นตอนดำเนินการ หลักเกณฑ์ในการวิเคราะห์ ประเมิน และจัดการความเสี่ยงอย่างเหมาะสมโดยกำหนดแนวทางการควบคุมเพื่อป้องกัน/ลดความเสี่ยงให้อยู่ในระดับที่ยอมรับได้กระบวนการดังกล่าวจะสำเร็จได้ต้องมีการสื่อสารให้กับบุคลากรในองค์กรได้มีความรู้ความเข้าใจในเรื่องการบริหารความเสี่ยงในทิศทางเดียว และควรจัดทำระบบสารสนเทศเพื่อการวิเคราะห์ประเมินความเสี่ยงกระบวนการและขั้นตอนการบริหารจัดการความเสี่ยงของเทศบาลตำบลสีมามงคล ที่ได้ดำเนินการตามมาตรฐาน COSO มี ๗ ขั้นตอน ดังนี้

๑. การกำหนดเป้าหมายการบริหารความเสี่ยง (Objective Setting)
๒. การระบุความเสี่ยงต่าง ๆ
๓. การประเมินความเสี่ยง
๔. กลยุทธ์ที่ใช้ในการจัดการกับแต่ละความเสี่ยง
๕. กิจกรรมการบริหารจัดการความเสี่ยง (Control Activities)
๖. ข้อมูลและการสื่อสารด้านการบริหารจัดการความเสี่ยง (Information and Communication)

๗. การติดตามผลและเฝ้าระวังความเสี่ยงต่าง ๆ (Monitoring)

แผนภาพกระบวนการบริหารจัดการความเสี่ยงของเทศบาลตำบลสีมามงคล



๔.๑ การกำหนดเป้าหมายการบริหารความเสี่ยง (Objective Setting)

๑) จัดวางระบบควบคุมภายในและติดตามประเมินผล

- ๑) ปรับปรุงคำสั่งแต่งตั้งคณะกรรมการติดตามประเมินระบบการควบคุมภายในเขต อบต.
- ๒) รายงานติดตามประเมินระบบการควบคุมภายในระดับหน่วยงานย่อยและระดับองค์กร
- ๓) รายงานผลการติดตามประเมินระบบการควบคุมภายในให้ผู้ตรวจสอบภายในสอบทาน

๒) การบริหารและจัดการความเสี่ยง

- ๑) จัดทำแผนการบริหารจัดการความเสี่ยง
- ๒) ติดตามและประเมินผลการบริหารจัดการความเสี่ยง
- ๓) จัดทำรายงานผลตามแผนการบริหารจัดการความเสี่ยง
- ๔) พิจารณาทบทวนแผนการบริหารจัดการความเสี่ยง

๔.๒ การระบุความเสี่ยง (Event identification)

ความเสี่ยง (Risk) หมายถึง โอกาสที่จะเกิดความผิดพลาด ความเสียหาย การรั่วไหลความสูญเปล่า หรือเหตุการณ์ที่ไม่พึงประสงค์ ซึ่งอาจเกิดขึ้นในอนาคต และมีผลกระทบหรือทำให้การดำเนินงานไม่ประสบความสำเร็จตามวัตถุประสงค์และเป้าหมายขององค์กร ทั้งในด้านกลยุทธ์การปฏิบัติงาน การเงิน เวลา และการบริหาร โดยความเสี่ยงนี้จะถูกวัดด้วยผลกระทบ (Impact) ที่ได้รับและโอกาสที่จะเกิด (Likelihood) ของเหตุการณ์ซึ่งเป็นความเสี่ยงตามความหมายทั่วไป

สำหรับความเสี่ยงของ เทศบาลตำบลสีมามงคล หมายถึง เหตุการณ์/การกระทำใด ๆ ที่อาจจะเกิดขึ้นภายในสถานการณ์ที่ไม่แน่นอน และจะส่งผลกระทบหรือสร้างความเสียหาย (ทั้งที่เป็นตัวเงิน และไม่เป็นตัวเงิน) หรือก่อให้เกิดความล้มเหลวหรือลดโอกาสที่จะบรรลุเป้าหมายของแผนงาน/โครงการที่สำคัญในแต่ละประเด็นยุทธศาสตร์ตามที่ระบุในเทศบัญญัติงบประมาณรายจ่ายประจำปี

ปัจจัยเสี่ยง (Risk Factor) หมายถึง ต้นเหตุหรือสาเหตุที่มาของความเสี่ยงที่จะทำให้ไม่บรรลุวัตถุประสงค์ที่กำหนดไว้โดยต้องระบุได้ด้วยว่าเหตุการณ์นั้นจะเกิดที่ไหน เมื่อใด และเกิดขึ้นได้อย่างไรและทำไม ทั้งนี้ สาเหตุของความเสี่ยงที่ระบุควรเป็นสาเหตุที่แท้จริง เพื่อจะได้วิเคราะห์และกำหนดมาตรการลดความเสี่ยงในภายหลังได้อย่างถูกต้อง ในการวิเคราะห์ความเสี่ยงนั้น อบต. จะพิจารณาปัจจัยเสี่ยงจากด้านต่าง ๆ โดยนำแนวคิดเรื่องธรรมาภิบาลที่เกี่ยวข้องในแต่ละด้านมาเป็นปัจจัยในการวิเคราะห์ความเสี่ยงด้วย ทั้งนี้ ความเสี่ยงเรื่องธรรมาภิบาลที่อาจเกิดขึ้น

จากการดำเนินแผนงาน/โครงการ เพื่อให้เป็นไปตามหลักธรรมาภิบาล (Good Governance) ได้แก่

๑. ประสิทธิภาพ (Effectiveness)
๒. ประสิทธิภาพ (Efficiency)
๓. การมีส่วนร่วม (Participation)
๔. ความโปร่งใส (Transparency)
๕. การตอบสนอง (Responsiveness)
๖. ภาระรับผิดชอบ (Accountability)
๗. นิติธรรม (Rule of Law)
๘. การกระจายอำนาจ (Decentralization)
๙. ความเสมอภาค (Equity)
๑๐. หลักมุ่งเน้นฉันทามติ (Consensus Oriented)

ความหมายองค์ประกอบตามหลักธรรมาภิบาล

หลักประสิทธิผล (Effectiveness) : ผลการปฏิบัติราชการที่บรรลุวัตถุประสงค์และเป้าหมายของแผนปฏิบัติราชการตามที่ได้รับงบประมาณมาดำเนินการ รวมถึงความสามารถเทียบเคียงกับส่วนราชการหรือหน่วยงานที่มีภารกิจคล้ายคลึงกัน และมีผลการปฏิบัติงานในระดับชั้นนำของประเทศ เพื่อให้เกิดประโยชน์สุขต่อประชาชน โดยการปฏิบัติราชการจะต้องมีทิศทาง ยุทธศาสตร์ และเป้าประสงค์ที่ชัดเจน มีกระบวนการปฏิบัติงานและระบบงานที่เป็นมาตรฐาน รวมถึงมีการติดตาม ประเมินผล และพัฒนาปรับปรุงอย่างต่อเนื่องและเป็นระบบ

ประสิทธิภาพ (Efficiency) : การบริหารราชการตามแนวทางการกำกับดูแลที่ดีที่มีการออกแบบกระบวนการปฏิบัติงาน โดยการใช้เทคนิคและเครื่องมือการบริหารจัดการที่เหมาะสมให้องค์กรสามารถใช้ทรัพยากรทั้งด้านต้นทุน แรงงาน และระยะเวลาให้เกิดประโยชน์สูงสุดต่อการพัฒนาขีดความสามารถในการปฏิบัติราชการตามภารกิจ เพื่อตอบสนองต่อความต้องการของประชาชน และผู้มีส่วนได้ส่วนเสียทุกกลุ่ม

หลักการมีส่วนร่วม (Participation) : กระบวนการที่ข้าราชการประชาชนและผู้มีส่วนได้ส่วนเสียทุกกลุ่มมีโอกาสได้เข้าร่วมในการรับรู้ เรียนรู้ ทำความเข้าใจ ร่วมแสดงทัศนะ ร่วมเสนอปัญหา/ประเด็นที่สำคัญที่เกี่ยวข้องร่วมคิด ร่วมแก้ไขปัญหา ร่วมในกระบวนการตัดสินใจ และร่วมกระบวนการพัฒนาในฐานะหุ้นส่วนการพัฒนา

หลักความโปร่งใส (Transparency) : กระบวนการเปิดเผยอย่างตรงไปตรงมา ชี้แจงได้เมื่อมีข้อสงสัย และสามารถเข้าถึงข้อมูลข่าวสารอันไม่ต้องห้ามตามกฎหมายได้อย่างเสรี โดยประชาชนสามารถรู้ทุกขั้นตอนในการดำเนินกิจกรรมหรือกระบวนการต่าง ๆ และสามารถตรวจสอบได้

หลักการตอบสนอง (Responsiveness) : การให้บริการที่สามารถดำเนินการได้ภายในระยะเวลาที่กำหนดและสร้างความเชื่อมั่น ความไว้วางใจ รวมถึงตอบสนองความคาดหวัง/ความต้องการของประชาชน ผู้รับบริการและผู้มีส่วนได้ส่วนเสียที่มีความหลากหลายและมีความแตกต่าง

หลักการรับผิดชอบ (Accountability) : การแสดงความรับผิดชอบในการปฏิบัติหน้าที่และผลงานต่อเป้าหมายที่กำหนดไว้โดยความรับผิดชอบนั้น ควรอยู่ในระดับที่สนองต่อความคาดหวังของสาธารณะ รวมทั้งการแสดงให้เห็นถึงความสำนึกในการรับผิดชอบต่อปัญหาสาธารณะ

หลักนิติธรรม (Rule of Law) : การใช้อำนาจของกฎหมาย กฎระเบียบ ข้อบังคับในการบริหารราชการ ด้วยความเป็นธรรม ไม่เลือกปฏิบัติและคำนึงถึงสิทธิเสรีภาพของผู้มีส่วนได้ส่วนเสีย

หลักการกระจายอำนาจ (Decentralization) : การถ่ายโอนอำนาจการตัดสินใจ ทรัพยากร และภารกิจจากส่วนราชการส่วนกลางให้แก่หน่วยการปกครองอื่น (ราชการบริหารส่วนท้องถิ่น) และภาคประชาชนดำเนินการ โดยมีอิสระตามสมควร รวมถึงการมอบอำนาจและความรับผิดชอบในการตัดสินใจและการดำเนินการให้แก่บุคลากรโดยมุ่งเน้นการสร้างควมพึงพอใจในการให้บริการต่อผู้รับบริการและผู้มีส่วนได้ส่วนเสีย การปรับปรุงกระบวนการและเพิ่มผลผลิตภาพเพื่อผลการดำเนินงานที่ดีของส่วนราชการ ทั้งนี้ การกระจายอำนาจ การตัดสินใจที่ดี บุคลากรต้องมีความรู้ความสามารถ และมีข้อมูลสนับสนุนเพื่อให้เกิดการตัดสินใจที่เหมาะสม

หลักความเสมอภาค (Equity) : การได้รับการปฏิบัติและได้รับการอย่างเท่าเทียมกัน โดยไม่มีการแบ่งแยกด้านชาย/หญิง ถิ่นกำเนิด เชื้อชาติ ภาษา เพศ อายุ ความพิการ สภาพทางกายและสุขภาพ สถานะของบุคคล ฐานะทางเศรษฐกิจและสังคม ความเชื่อทางศาสนา การศึกษา การฝึกอบรม และอื่น ๆ

หลักมุ่งเน้นฉันทามติ (Consensus Oriented) : คือ การหาข้อตกลงทั่วไปภายในกลุ่มผู้มีส่วนได้ส่วนเสียที่เกี่ยวข้อง ซึ่งเป็นข้อตกลงที่เกิดจากการใช้กระบวนการเพื่อหาข้อคิดเห็นจากกลุ่มบุคคลที่ได้รับประโยชน์และเสียประโยชน์ โดยเฉพาะกลุ่มที่ได้รับผลกระทบโดยตรงซึ่งต้องไม่มีข้อคัดค้านที่ยุติไม่ได้ในประเด็นสำคัญ โดยฉันทามติไม่จำเป็นต้องหมายความว่าเห็นพ้องโดยเอกฉันท์

การระบุความเสี่ยง

ผู้บริหารและผู้ปฏิบัติงานร่วมกันระบุความเสี่ยงและปัจจัยเสี่ยง โดยคำนึงถึงปัจจัยภายในและภายนอกที่มีผลกระทบต่อวัตถุประสงค์และเป้าหมายขององค์กรหรือผลการปฏิบัติงานในระดับองค์กรหรือผลการปฏิบัติงานในระดับองค์กรและกิจกรรม พิจารณามีเหตุการณ์ใดหรือกิจกรรมใดของกระบวนการปฏิบัติงานที่อาจเกิดความผิดพลาด ความเสียหาย ไม่บรรลุวัตถุประสงค์ที่กำหนด มีทรัพยากรสิ้นเปลืองที่ต้องดูแลป้องกันรักษา

การระบุปัจจัยเสี่ยงเริ่มต้นจากการแจกแจงกระบวนการปฏิบัติงานที่จะทำให้เกิดบรรลุวัตถุประสงค์ที่กำหนดไว้แล้วจึงระบุปัจจัยเสี่ยงที่มีผลกระทบต่อกระบวนการปฏิบัติงานนั้น ๆ โดย อบรม. ได้นำแนวคิดเรื่องหลักธรรมาภิบาลที่เกี่ยวข้องในแต่ละด้านมาเป็นปัจจัยในการวิเคราะห์ด้วย

ประเภทความเสี่ยง พิจารณาความเสี่ยงในแต่ละประเภทของความเสี่ยงที่เกี่ยวข้อง ดังนี้

๑) ความเสี่ยงด้านกลยุทธ์ (Strategic Risk: S) เกี่ยวข้องกับการบรรลุเป้าหมาย และพันธกิจในภาพรวม โดยความเสี่ยงที่อาจเกิดขึ้นเป็นความเสี่ยงเนื่องจากการเปลี่ยนแปลงของสถานการณ์ และเหตุการณ์ภายนอกส่งผลกระทบต่อกลยุทธ์ที่กำหนดไว้ไม่สอดคล้องกับประเด็นยุทธศาสตร์/วิสัยทัศน์หรือเกิดจากการกำหนดกลยุทธ์ที่ขาดการมีส่วนร่วมจากภาคประชาชนหรือการมีส่วนร่วมกับองค์กรอิสระ ทำให้โครงการขาดการยอมรับและโครงการไม่ได้นำไปสู่การแก้ไขปัญหาหรือการตอบสนองต่อความต้องการของผู้บริหารหรือผู้มีส่วนได้ส่วนเสียอย่างแท้จริงหรือเป็นความเสี่ยงที่เกิดขึ้นจากการตัดสินใจผิดพลาดหรือนำการตัดสินใจนั้นมาใช้อย่างไม่ถูกต้อง

๒) ความเสี่ยงด้านการดำเนินงาน (Operational Risk: O) เกี่ยวข้องกับประสิทธิภาพและประสิทธิผลหรือผลการปฏิบัติงานโดยความเสี่ยงอาจเกิดขึ้นเป็นความเสี่ยงเนื่องจากระบบภายในขององค์กร/กระบวนการ/เทคโนโลยีหรือนวัตกรรมที่ใช้/บุคลากร/ความเพียงพอของข้อมูลส่งผลกระทบต่อประสิทธิภาพและประสิทธิผลในการดำเนินโครงการ และรวมถึงการบริหารงบประมาณและการเงิน เช่น การบริหารการเงินไม่ถูกต้องไม่เหมาะสม ทำให้ขาดประสิทธิภาพและไม่ทันต่อสถานการณ์หรือเป็นความเสี่ยงที่เกี่ยวข้องกับการเงินขององค์กร เช่น การประมาณการงบประมาณไม่เพียงพอและไม่สอดคล้องกับขั้นตอนการดำเนินการ เป็นต้น

๓) ความเสี่ยงด้านการเงิน (Financial Risk: F) เป็นความเสี่ยงอันเนื่องมาจากกระบวนการบริหารงบประมาณ และการเงินจนส่งผลกระทบต่อการบริหารงบประมาณและการเงิน

๔) ความเสี่ยงด้านการปฏิบัติตามกฎหมาย และกฎระเบียบข้อบังคับต่างๆ (Compliance Risk: C) เกี่ยวข้องกับการปฏิบัติตามกฎระเบียบต่าง ๆ โดยความเสี่ยงที่อาจเกิดขึ้นเป็นความเสี่ยงเนื่องจากความไม่ชัดเจน

ความไม่ทันสมัยหรือความไม่ครอบคลุมของกฎหมาย กฎระเบียบ ข้อบังคับต่าง ๆ รวมถึงการทำนิติกรรมสัญญา การร่างสัญญาที่ไม่ครอบคลุมการดำเนินงาน

๔.๓ การประเมินความเสี่ยง (Risk Assessment)

การกำหนดเกณฑ์การประเมินมาตรฐาน เป็นการกำหนดเกณฑ์ที่จะใช้ในการประเมินความเสี่ยง ได้แก่ ระดับโอกาสที่จะเกิดความเสี่ยง (Likelihood) ระดับความรุนแรงของผลกระทบ (Impact) และระดับของความเสี่ยง (Degree of Risk) โดยคณะทำงานบริหารจัดการความเสี่ยงของแต่ละกองงานจะต้องกำหนดเกณฑ์ของหน่วยงานขึ้นซึ่งสามารถกำหนดเกณฑ์ได้ทั้งเกณฑ์ในเชิงปริมาณและเชิงคุณภาพ ทั้งนี้ขึ้นอยู่กับข้อมูลสภาพแวดล้อมในหน่วยงานและดุลยพินิจการตัดสินใจของคณะทำงานฯ โดยเกณฑ์ในเชิงปริมาณจะเหมาะกับหน่วยงานที่มีข้อมูลตัวเลขหรือจำนวนเงินมาใช้ในการวิเคราะห์อย่างเพียงพอ สำหรับหน่วยงานที่มีข้อมูลเชิงพรรณนาไม่สามารถระบุเป็นตัวเลขหรือจำนวนเงินที่ชัดเจนได้ ก็ให้กำหนดเกณฑ์ในเชิงคุณภาพ

การจัดลำดับความเสี่ยง (Prioritize) เมื่อได้ค่าระดับความเสี่ยงแล้ว จะต้องนำมาจัดลำดับความรุนแรงของความเสี่ยงที่มีผลต่อการปฏิบัติงาน/โครงการที่หน่วยงานรับผิดชอบ เพื่อกำหนดกิจกรรมการควบคุมแต่ละสาเหตุของความเสี่ยงที่สำคัญให้เหมาะสม โดยพิจารณาจากระดับความเสี่ยงที่เกิดจากความสัมพันธ์ระหว่างโอกาสที่จะเกิด ความเสี่ยง (Likelihood) และผลกระทบของความเสี่ยง (Impact) ที่ประเมินได้ตามตารางวิเคราะห์ความเสี่ยง โดยจัดเรียงลำดับจากระดับสูงมาก สูง ปานกลาง ต่ำ และเลือกความเสี่ยงสูง และสูงมาก มาจัดทำแผนการบริหารจัดการความเสี่ยง

กลยุทธ์ในการจัดการความเสี่ยงมี ๔ ประการ ได้แก่

(๑) การหลีกเลี่ยงความเสี่ยง (Risk Avoidance)

การหลีกเลี่ยงเหตุการณ์ที่ก่อให้เกิดความเสี่ยง เช่น หยุดดำเนินกิจกรรม การเปลี่ยนวัตถุประสงค์หรือเปลี่ยนแปลงกิจกรรมที่เป็นความเสี่ยง การปรับเปลี่ยนรูปแบบการทำงาน การลดขนาดของงานหรือกิจกรรมที่จะดำเนินการลงหรือเลือกกิจกรรมที่สามารถยอมรับได้มากกว่า เป็นต้น

(๒) การยอมรับความเสี่ยง (Risk Acceptance)

การไม่ต้องการดำเนินการเพิ่มเติมเพื่อลดโอกาสหรือผลกระทบที่อาจเกิดขึ้นอีกกรณีนี้ใช้กับความเสี่ยงที่มีน้อยความน่าจะเป็นจะเกิดน้อยหรือว่ามีต้นทุนในการบริหารความเสี่ยงสูง

(๓) การลดความเสี่ยง (Risk Reduction) หรือควบคุมความเสี่ยง (Risk control)

หมายถึง การลดโอกาสความน่าจะเป็นจะเกิดหรือลดความเสียหายโดยการจัดระบบการควบคุมเพื่อป้องกันการปรับปรุงแก้ไขกระบวนการรวมกับกำหนดแผนสำรองในเหตุฉุกเฉิน

(๔) การกระจาย (Risk Sharing) หรือโอนความเสี่ยง (Risk Spreading)

หมายถึง การกระจายหรือถ่ายโอนความเสี่ยงให้หน่วยงานอื่นช่วยแบ่งความรับผิดชอบไป เช่น การทำการประกันภัยองค์กรภายนอกหรือการจ้างบุคคลภายนอกดำเนินการแทน (Outsource)

การประเมินความเสี่ยงการทุจริต (ประเด็นสินบน) ของเทศบาลตำบลสีมามงคล
อำเภอปากช่อง จังหวัดนครราชสีมา ประจำปีงบประมาณ พ.ศ. ๒๕๖๗

ลำดับ	ประเด็นความเสี่ยงการทุจริต	เหตุการณ์ความเสี่ยงการทุจริต	โอกาสเกิด	ผลกระทบ/ความรุนแรง	ระดับความเสี่ยง	มาตรการในการบริหารจัดการความเสี่ยง	ผู้รับผิดชอบ
๑	การอนุมัติ อนุญาตตามพรบ.การอำนวยความสะดวกในการพิจารณาอนุญาตของทางราชการ พ.ศ. ๒๕๕๘	๑.เจ้าหน้าที่เรียกรับผลประโยชน์ในระหว่างการตรวจรับงานตรวจสอบเอกสารหลักฐานประกอบการพิจารณาขออนุมัติ/อนุญาต	๓	๓	ความเสี่ยงสีเหลือง ระดับปานกลาง	มาตรการตรวจสอบการใช้ดุลยพินิจ ๑.จัดทำคู่มือสำหรับประชาชนประกอบด้วยหลักเกณฑ์ วิธีการ และเงื่อนไข (ถ้ามี) ในการยื่นคำขอขั้นตอนและระยะเวลาในการพิจารณาอนุญาตและรายการเอกสารหรือหลักฐานที่ผู้ขออนุญาตจะต้องยื่นมาพร้อมกับคำขอ ๒.เปิดประกาศคู่มือสำหรับประชาชน ไว้ ณ สถานที่ที่กำหนดให้ยื่นคำขอและเผยแพร่ทางสื่อต่างๆ เช่น ประชาสัมพันธ์ผ่านเว็บไซต์	สำนักปลัด กองช่าง

ลำดับ	ประเด็นความเสี่ยง การทุจริต	เหตุการณ์ความเสี่ยง การทุจริต	โอกาสเกิด	ผลกระทบ/ ความรุนแรง	ระดับความเสี่ยง	มาตรการในการบริหาร จัดการความเสี่ยง	ผู้รับผิดชอบ
๒	การใช้อำนาจตามกฎหมาย/การให้บริการตามภารกิจ	๑. เจ้าหน้าที่ใช้อำนาจ ในทางมิชอบ เพื่อเรียกรับผลประโยชน์เพื่อให้เกิดผลต่อการสนับสนุนแผนงาน หรือโครงการ ๒. การรับของขวัญจากบุคคลอื่น เพื่อช่วยให้บุคคลนั้นได้ผลประโยชน์จากองค์กร	๓	๓	ความเสี่ยงสีเหลือง ระดับปานกลาง	มาตรการป้องกันการรับสินบน ๑. จัดทำประกาศ มาตรการป้องกันการเรียกรับสินบน ๒. เจ้าหน้าที่จัดทำรายงานผลในการจัดทำโครงการ ๓. ผู้บริหาร ติดตามผลการดำเนินงานโครงการอย่างต่อเนื่อง ๔. เผยแพร่ความรู้เกี่ยวกับกฎหมาย ในการปฏิบัติงานให้กับบุคลากรและเจ้าหน้าที่ ๕. หากมีสถานการณ์การให้ของขวัญ ควรปฏิเสธการรับของขวัญ ของกำนัง โดยอธิบายว่าเป็นการขัดต่อกฎหมาย นโยบายของรัฐ	ทุกส่วนงาน

ลำดับ	ประเด็นความเสี่ยง การทุจริต	เหตุการณ์ความเสี่ยง การทุจริต	โอกาสเกิด	ผลกระทบ/ ความรุนแรง	ระดับความเสี่ยง	มาตรการในการบริหาร จัดการความเสี่ยง	ผู้รับผิดชอบ
๓	การจัดซื้อจัดจ้าง	๑. การรับผลประโยชน์เพื่อเอื้อให้เกิดการกำหนดคุณลักษณะเฉพาะให้กับผู้ประกอบการผู้มีส่วนได้ส่วนเสีย ๒. มีการรับสินบน/เรียกรับเงิน/ของขวัญ/สินน้ำใจ/การเลี้ยงรับรองซึ่งนำไปสู่การเอื้อประโยชน์ให้กับคู่สัญญา	๓	๓	ความเสี่ยงสีเหลือง ระดับปานกลาง	มาตรการส่งเสริมความโปร่งใสในการจัดซื้อจัดจ้าง ๑. ผู้บังคับบัญชามีการควบคุมและติดตามการทำงานอย่างใกล้ชิดมีการสอบถามและกำกับให้เจ้าหน้าที่ปฏิบัติตามระเบียบอย่างเคร่งครัด ๒. จัดทำและเผยแพร่แผนปฏิบัติการจัดซื้อจัดจ้าง ๓. รายงานผลการจัดซื้อจัดจ้างต่อผู้บริหาร ๔. มีขั้นตอนเสนอการเห็นชอบผ่านสายงานตามลำดับ และมีการกำหนดอำนาจอนุมัติตามวงเงินที่เหมาะสม ๕. โครงการฝึกอบรมให้ความรู้แก่คณะกรรมการจัดซื้อจัดจ้างและผู้ปฏิบัติงานด้านพัสดุ ประจำปี	กองคลัง

ลำดับ	ประเด็นความเสี่ยง การทุจริต	เหตุการณ์ความเสี่ยง การทุจริต	โอกาสเกิด	ผลกระทบ/ ความรุนแรง	ระดับความเสี่ยง	มาตรการในการบริหาร จัดการความเสี่ยง	ผู้รับผิดชอบ
๔	การบริหารงานบุคคล	๑. เจ้าหน้าที่ใช้อำนาจ ในทางมิชอบ เพื่อเรียกรับผลประโยชน์เพื่อให้เกิดผลต่อการสนับสนุนแผนงาน หรือโครงการ ๒. การรับของขวัญจากบุคคลอื่น เพื่อช่วยให้บุคคลนั้นได้ผลประโยชน์จากองค์กร	๓	๓	ความเสี่ยงสีเหลือง ระดับปานกลาง	มาตรการป้องกันการรับสินบน ๑. จัดทำประกาศ มาตรการป้องกันการเรียกรับสินบน ๒. เจ้าหน้าที่จัดทำรายงานผลในการจัดทำโครงการ ๓. ผู้บริหาร ติดตามผลการดำเนินงานโครงการอย่างต่อเนื่อง ๔. เผยแพร่ความรู้เกี่ยวกับกฎหมาย ในการปฏิบัติงานให้กับบุคลากรและเจ้าหน้าที่ ๕. หากมีสถานการณ์การให้ของขวัญ ควรปฏิเสธการรับของขวัญ ของกำนับ โดยอธิบายว่าเป็นการขัดต่อกฎหมาย นโยบายของรัฐ	ทุกส่วนงาน

หมายเหตุ *ระดับความรุนแรงของความเสี่ยงการทุจริต

สีเขียว = ไม่มีความเสี่ยง/ความเสี่ยงต่ำ (ไม่จำเป็นต้องจัดทำมาตรการ ฯ)	สีเหลือง = ความเสี่ยงระดับปานกลาง
สีส้ม = ความเสี่ยงระดับสูง	สีแดง = ความเสี่ยงระดับสูงมาก

การจัดการความเสี่ยงการทุจริตและประพฤติมิชอบ (ปีงบประมาณ ๒๕๖๗)

เทศบาลตำบลสีมามงคล อำเภอปากช่อง จังหวัดนครราชสีมา

ความเสี่ยง	วิธีการจัดการความเสี่ยง	รายละเอียดการจัดการ	ทางเลือกที่เหมาะสม	ผู้รับผิดชอบ
ความเสี่ยงด้านการปฏิบัติงาน (Operational Risk)				
การจัดซื้อจัดจ้างและการ จัดหา พัสดุ	๑.กำกับติดตามตรวจสอบการทำงานของบุคลากร ๒.มีการติดตามตรวจสอบให้บุคลากรทำงานตาม ขั้นตอน	ตรวจสอบเอกสารโดยผู้อำนวยการกองคลังหรือ เจ้าหน้าที่ตรวจสอบภายใน ทั้งก่อนขออนุมัติเบิกจ่ายและหลังการเบิกจ่าย และลงชื่อกำกับเมื่อตรวจสอบแล้วว่าเบิกจ่าย ถูกต้องก่อนจัดเก็บเข้าแฟ้ม	การลดหรือควบคุม ความเสี่ยง	กองคลัง
การบริหารงานบุคคล	กำกับ กำกับ ดูแล เจ้าหน้าที่ผู้ปฏิบัติหน้าที่งาน บุคลากรให้ปฏิบัติตามระเบียบ กฎหมาย	ให้มีการประกาศรับสมัครและดำเนินการ คัดเลือกอย่างโปร่งใสและตรวจสอบได้ ตาม ระเบียบราชการ	การลดหรือควบคุม ความเสี่ยง	สำนักปลัด
การอนุมัติ อนุญาต ตามพรบ. การอำนวยความสะดวกของ ทางราชการ พ.ศ.๒๕๕๘	กำกับ กำกับ ดูแล เจ้าหน้าที่ผู้รับผิดชอบการการ ออกใบอนุญาต/อนุญาต	แต่งตั้งเจ้าหน้าที่ในการกำกับติดตามตรวจสอบ การทำงานของบุคลากรให้ทำงานตามขั้นตอน	การลดหรือควบคุม ความเสี่ยง	สำนักปลัด/กองช่าง
การใช้อำนาจตามกฎหมาย	๑.เจ้าหน้าที่ใช้อำนาจ ในทางมิชอบ เพื่อเรียกรับผลประโยชน์เพื่อให้เกิดผลต่อการ สนับสนุนแผนงาน หรือโครงการ ๒. การรับของขวัญจากบุคคลอื่น เพื่อช่วยให้บุคคลนั้นได้ผลประโยชน์จากองค์กร	เจ้าหน้าที่จัดทำรายงานผลในการจัดทำโครงการ ผู้บริหาร ติดตามผลการดำเนินงานโครงการ อย่างต่อเนื่องเผยแพร่ความรู้เกี่ยวกับกฎหมายใน การปฏิบัติงานให้กับบุคลากรและเจ้าหน้าที่	การลดหรือควบคุม ความเสี่ยง	ทุกส่วนงาน

๔.๔ การจัดทำแผนการบริหารจัดการความเสี่ยง

โดยการนำกลยุทธ์ มาตรการหรือแผนงานมาใช้ปฏิบัติในทุกหน่วยงานของเทศบาลตำบลสีมามงคล เพื่อลดโอกาสที่จะเกิดความเสี่ยงหรือลดความเสียหายของผลกระทบที่อาจเกิดขึ้นจากความเสี่ยงในการดำเนินงาน ตามภารกิจต่าง ๆ รวมทั้งโครงการ/กิจกรรม ที่ยังไม่มีกิจกรรมควบคุมความเสี่ยงหรือที่มีอยู่แต่ยังไม่เพียงพอและ นำมาวางแผนจัดการ ความเสี่ยง โดยมีเป้าหมายการวางแผนจัดการความเสี่ยง คือ

- ๑) ลดโอกาสที่จะเกิดความเสี่ยง
- ๒) ลดความรุนแรงของผลกระทบจากความเสี่ยงนั้น ในกรณีที่มีความเสี่ยงนั้นเกิดขึ้น
- ๓) เปลี่ยนลักษณะของผลลัพธ์ที่จะเกิดขึ้นของความเสี่ยงให้เป็นไปในรูปที่องค์กรหรือหน่วยงานต้องการ หรือยอมรับได้

ทางเลือกในการจัดการความเสี่ยง

แนวทางการจัดการความเสี่ยงมีหลายวิธี และสามารถปรับเปลี่ยนให้เหมาะสมกับสถานการณ์ ขึ้นอยู่กับดุลยพินิจของผู้รับผิดชอบ แต่อย่างไรก็ตาม แนวทางการบริหารจัดการความเสี่ยงต้องค้ำค้ำกับการลดระดับผลกระทบความเสี่ยง

การจัดทำแผนบริหารจัดการความเสี่ยงเพื่อกำหนดมาตรการหรือแผนปฏิบัติการในการจัดการ และควบคุมความเสี่ยงที่สูง (High) และสูงมาก (Extreme) นั้น ให้ลดลงให้อยู่ในระดับที่ยอมรับได้สามารถปฏิบัติ ได้จริง และให้สามารถติดตามและประเมินผลการจัดการความเสี่ยงนั้นได้ พิจารณาถึงความคุ้มค่าในด้านค่าใช้จ่าย และต้นทุนที่ต้องใช้ลงทุนในการกำหนดมาตรการหรือแผนปฏิบัติการนั้นกับประโยชน์ที่จะได้รับด้วย

หลังจากได้ประเมินความเสี่ยงและกำหนดกลยุทธ์ในการจัดการความเสี่ยงแล้ว จึงดำเนินการ กำหนดกิจกรรมหรือมาตรการในการจัดการความเสี่ยงให้หมดไปหรือลดลงในระดับที่ยอมรับได้ โดยกิจกรรมที่กำหนดต้องเป็นกิจกรรมที่หน่วยงานยังไม่เคยปฏิบัติหรือเป็นกิจกรรมที่กำหนดเพิ่มเติมจากกิจกรรมเดิมที่เคย ปฏิบัติอยู่แล้ว แต่ไม่สามารถควบคุมความเสี่ยงได้ นอกจากนี้ ยังต้องกำหนดระยะเวลาที่ใช้ในการดำเนินการแต่ละ กิจกรรม ตลอดจนหน่วยงาน/บุคลากรผู้รับผิดชอบ และงบประมาณที่ใช้ในแผนการบริหารจัดการความเสี่ยงของ หน่วยงาน

หลังจากที่มีการจัดทำแผนการบริหารจัดการความเสี่ยงแล้ว เทศบาลตำบลสีมามงคล จะมีการ เผยแพร่ข้อมูลและการสื่อสารแผนการบริหารจัดการความเสี่ยงประจำปีงบประมาณ ด้วยการกำหนดช่องทางการ สื่อสาร ข้อมูลการบริหารจัดการความเสี่ยงให้กลุ่มเป้าหมาย ตั้งแต่ผู้บริหาร คณะทำงานจัดทำแผนบริหารจัดการ ความเสี่ยงหน่วยงาน/บุคลากรในสังกัดได้รับทราบ ผ่านช่องทางการสื่อสารต่าง ๆ หรือไปพบผู้รับผิดชอบโดยตรง เพื่อร่วมคิดร่วมทำและร่วมเสนอแนะแนวทางในการดำเนินการร่วมกัน และผู้ที่รับผิดชอบจะได้นำไปดำเนินการ ตามแผนการบริหารจัดการความเสี่ยงต่อไป

๔.๕ การรายงานและติดตามผล

จะต้องมีการรายงานและติดตามผลเป็นระยะ เพื่อให้เกิดความมั่นใจว่าได้มีการดำเนินงานไปอย่างถูกต้อง และเหมาะสมโดยมีเป้าหมายในการติดตาม คือ เป็นการประเมินคุณภาพและความเหมาะสมของวิธีการจัดการ ความเสี่ยงรวมทั้งติดตามผลการจัดการความเสี่ยงที่ได้มีการดำเนินการไปแล้วว่าบรรลุผลตามวัตถุประสงค์ของการ บริหารจัดการความเสี่ยงหรือไม่โดยหน่วยงานต้องสอบถามดูว่าวิธีการบริหารจัดการความเสี่ยงใดมีประสิทธิภาพดี ก็ให้ดำเนินการต่อไปหรือวิธีการบริหารจัดการความเสี่ยงใดควรปรับเปลี่ยนและนำผลการติดตามไปรายงานให้ฝ่าย บริหารทราบตามแบบรายงานที่ได้กล่าวไว้ข้างต้น ทั้งนี้ กระบวนการสอบถาม หน่วยงานอาจกำหนดข้อมูลที่ต้อง ติดตามหรืออาจทำ Check List การติดตาม พร้อมทั้งกำหนดความถี่ในการติดตามผล โดยสามารถติดตามผลได้ใน ๒ ลักษณะ คือ

(๑) การติดตามอย่างต่อเนื่อง เป็นการดำเนินการอย่างสม่ำเสมอ เพื่อให้สามารถตอบสนองต่อการ เปลี่ยนแปลงอย่างทันทั่วถึงและถือเป็นส่วนหนึ่งของการปฏิบัติงาน

(๒) การติดตามเป็นรายครั้งเป็นการดำเนินการภายหลังจากเหตุการณ์ ดังนั้น ปัญหาที่เกิดขึ้นจะได้รับการ แก้ไขอย่างรวดเร็วหากองค์กรมีการจัดทำรายงานความเสี่ยง เพื่อให้การติดตามแผนการบริหารจัดการความเสี่ยง เป็นไปอย่างมีประสิทธิภาพ และประสิทธิผล

๔.๖ การประเมินผลการบริหารจัดการความเสี่ยง

คณะทำงานจัดทำแผนบริหารจัดการความเสี่ยงจะต้องทำสรุปรายงานผลและประเมินผลการบริหาร จัดการความเสี่ยงประจำปีต่อคณะกรรมการบริหารจัดการความเสี่ยงของเทศบาลตำบลสีมามงคล เพื่อให้มั่นใจว่า เทศบาลตำบลสีมามงคล มีการบริหารจัดการความเสี่ยงเป็นไปอย่างเหมาะสม เพียงพอ ถูกต้อง และมีประสิทธิผล มาตรการหรือกลไกการควบคุมความเสี่ยง (Control Activity) ที่ดำเนินการสามารถลดและควบคุมความเสี่ยงที่ เกิดขึ้นได้จริงและอยู่ในระดับที่ยอมรับได้หรือต้องจัดทำมาตรการหรือตัวควบคุมอื่นเพิ่มเติมเพื่อให้ความเสี่ยงที่ยัง เหลืออยู่หลังมีการจัดการ(Residual Risk) อยู่ในระดับที่ยอมรับได้และให้มีการบริหารจัดการความเสี่ยงอย่าง ต่อเนื่องจนเป็นวัฒนธรรมในการดำเนินงาน

๔.๗ การทบทวนแผนการบริหารจัดการความเสี่ยง

การทบทวนแผนการบริหารจัดการความเสี่ยงเป็นการทบทวนประสิทธิภาพของแนวทางการบริหารจัดการ ความเสี่ยงในทุกขั้นตอน เพื่อการปรับปรุงและพัฒนาแผนงานในการบริหารจัดการความเสี่ยงให้ทันสมัย และ เหมาะสมกับการปฏิบัติงานจริงเป็นประจำทุกปี

๔.๘ ปฏิทินการบริหารจัดการความเสี่ยง

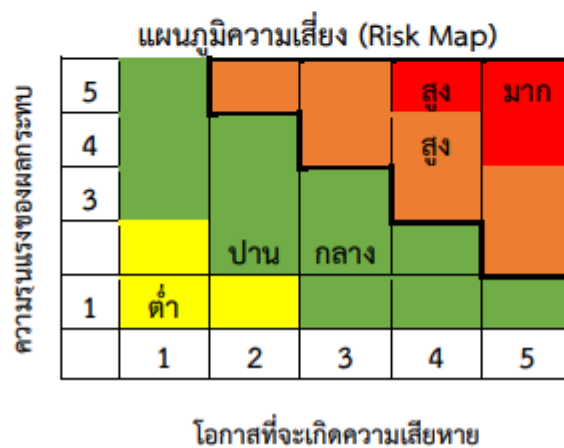
กิจกรรม	พ.ศ.๒๕๖๖						พ.ศ.๒๕๖๗												
	ก.ค.	ส.ค.	ก.ย.	ต.ค.	พ.ย.	ธ.ค.	ม.ค.	ก.พ.	มี.ค.	เม.ย.	พ.ค.	มิ.ย.	ก.ค.	ส.ค.	ก.ย.	ต.ค.	พ.ย.	ธ.ค.	
๑. ประชุมหารือเพื่อกำหนดแนวทางจัดทำแผนบริหารจัดการความเสี่ยง ประจำปี พ.ศ. ๒๕๖๗		■												■					
๒. กำหนดเป้าหมาย/วัตถุประสงค์ ระบุ ประเมินวิเคราะห์ จัดลำดับ และตอบสนองความเสี่ยง ประจำปี พ.ศ. ๒๕๖๗		■	■											■	■				
๓. จัดทำแผนบริหารจัดการความเสี่ยงประจำปี พ.ศ. ๒๕๖๗																			
๔. นำเสนอแผนเข้าที่ประชุมผู้รับผิดชอบ/คณะกรรมการ/คณะกรรมการการบริหารจัดการความเสี่ยง			■												■				
๕. นำเสนอแผนต่อหัวหน้าหน่วยงานของรัฐเพื่อพิจารณาเห็นชอบแผนบริหารจัดการความเสี่ยงประจำปี			■	■												■			
๖. ติดตามผลการบริหารจัดการความเสี่ยงรายไตรมาส (พิจารณาตามความเหมาะสม)							■			■			■						
๗. รายงานผลการบริหารจัดการความเสี่ยงให้ผู้รับผิดชอบ/คณะกรรมการ/คณะกรรมการการบริหารจัดการความเสี่ยง (พิจารณาตามความเหมาะสม)							■			■			■						
๘. ส่งรายงานผลการบริหารจัดการความเสี่ยงต่อหัวหน้าหน่วยงานของรัฐ (พิจารณาตามความเหมาะสม)							■			■			■						
๙. รายงานสรุปผลและบทวนการบริหารจัดการความเสี่ยงประจำปี พ.ศ. ๒๕๖๗															■	■			

บทที่ ๕

แผนการบริหารจัดการความเสี่ยง

เทศบาลตำบลสีมามงคล ได้กำหนดระดับความเสี่ยง โดยจัดเรียงลำดับจากระดับสูงมาก สูง ปานกลาง ต่ำ และเลือกระดับความเสี่ยงสูง และสูงมาก มาจัดทำแผนการบริหารจัดการความเสี่ยง โดยใช้เกณฑ์ในการแบ่งดังนี้ และได้กำหนดระดับความรุนแรงที่ยอมรับได้เป็น ๒ ระดับ ตามประเภทของปัจจัยเสี่ยง ดังนี้

ระดับคะแนนความเสี่ยง	ระดับความเสี่ยง	เขตสี (zone)	กลยุทธ์ในการจัดการความเสี่ยง
๑ - ๒	ต่ำ	●	ยอมรับความเสี่ยง
๓ - ๙	ปานกลาง	●	ยอมรับความเสี่ยง (มีมาตรการติดตาม)
๑๐ - ๑๖	สูง	●	ควบคุมความเสี่ยง (มีแผนควบคุมความเสี่ยง)
๑๗ - ๒๕	สูงมาก	●	ควบคุมความเสี่ยง (มีแผนควบคุมความเสี่ยง) , ถ่ายโอนความเสี่ยง



ปัจจัยเสี่ยงจากภายใน กำหนดระดับความรุนแรงที่ยอมรับได้อยู่ที่ระดับ น้อยกว่าหรือเท่ากับ ๙
ปัจจัยเสี่ยงจากภายนอก กำหนดระดับความรุนแรงที่ยอมรับได้อยู่ที่ระดับ น้อยกว่าหรือเท่ากับ ๑๖
การประเมินความเสี่ยงการทุจริต ปีงบประมาณ พ.ศ.๒๕๖๗

ขั้นตอนที่ ๑ การระบุความเสี่ยง Risk Identificati

๑. ความเสี่ยงการทุจริตที่เกี่ยวข้องกับการพิจารณาอนุญาต
๒. ความเสี่ยงความทุจริตในความโปร่งใสของการใช้อำนาจและตำแหน่งหน้าที่
๓. ความเสี่ยงการทุจริตในความโปร่งใสของการใช้จ่ายงบประมาณและการบริหารจัดการทรัพยากรภาครัฐ

ขั้นตอนที่ ๑ ตารางระบุความเสี่ยงการทุจริต (know factor และ Unknow factor)

ตารางระบุความเสี่ยง

โอกาส/ความเสี่ยงต่อการทุจริต	ประเภทความเสี่ยงการทุจริต	
	know factor ความเสี่ยงที่เคยเกิด	Unknow factor ความเสี่ยงที่ไม่เคยเกิด
<p>การใช้ทรัพย์สินของทางราชการเพื่อประโยชน์ธุรกิจส่วนตัว</p> <p>- นำรถยนต์ของอบต.ไปใช้ในกิจกรรมของตนเอง นอกเหนือจากงานของ เทศบาลบ่อยครั้งซึ่งต้องรับผิดชอบจ่ายค่าน้ำมันด้วยตนเองแต่กลับมีการเบิกค่าน้ำมันเชื้อเพลิงและทำการเบิกกว่าความเป็นจริง</p>		✓
<p>การรับผลประโยชน์ต่าง ๆ หรือรับสินบน</p> <p>- การรับของขวัญจากบุคคลอื่นเพื่อช่วยให้บุคคลนั้นได้ผลประโยชน์จากองค์กร</p>		✓
<p>การทำธุรกิจส่วนตัว</p> <p>- เจ้าหน้าที่เกี่ยวข้องกับกระบวนการจัดซื้อจัดจ้างทำสัญญาซื้อของจากร้านหรือบริษัทของครอบครัวตนเองหรือบริษัทที่ตนเองมีหุ้นส่วนอยู่</p>		✓
<p>การทำงานพิเศษ</p> <p>- การที่เจ้าหน้าที่ไม่ทำงานที่ได้รับมอบหมายจากเทศบาล อย่างเต็มที่แต่เอาเวลาไปรับงานพิเศษอื่นๆที่อยู่เหนืออำนาจหน้าที่ที่ได้รับมอบหมายจากหน่วยงาน</p>		✓
<p>การจัดซื้อจัดจ้าง</p> <p>- การกำหนดคุณลักษณะเฉพาะของวัสดุและครุภัณฑ์ที่จัดซื้อจัดจ้างให้พวกพ้องได้เปรียบหรือชนะการประมูล</p>		✓

- การปกปิดข้อมูลการจัดซื้อจัดจ้างต่อสาธารณะ เช่น การปิดประกาศการจัดซื้อจัดจ้างหรือเผยแพร่ข้อมูลข่าวสารล่าช้า		
--	--	--

ขั้นตอนที่ ๒ การวิเคราะห์สถานะความเสี่ยง

วิเคราะห์เพื่อแสดงสถานะความเสี่ยงของแต่ละโอกาส/ความเสี่ยงการทุจริต แบ่งออกเป็น

สถานะสีเขียว → เป็นความเสี่ยงระดับต่ำ

สถานะสีเหลือง → เป็นความเสี่ยงระดับปานกลางและสามารถใช้ความรอบคอบระมัดระวังในระหว่างปฏิบัติงานตามปกติการควบคุมดูแล

สถานะสีส้ม → เป็นกระบวนการความเสี่ยงระดับสูงเป็นกระบวนการที่มีผู้มาเกี่ยวข้องหลายคน หลายหน่วยงานภายในองค์กรมีหลายขั้นตอน จนยากต่อการควบคุมหรือไม่มีอำนาจควบคุมข้ามหน่วยงานตามหน้าที่ปกติ

สถานะสีแดง → เป็นความเสี่ยงระดับสูง เป็นกระบวนการที่เกี่ยวข้องกับบุคคลภายนอก คนที่ไม่รู้จักไม่สามารถตรวจสอบได้ชัดเจน ไม่สามารถกำกับติดตามได้อย่างใกล้ชิดหรือสม่ำเสมอ

ตารางการวิเคราะห์ความเสี่ยงโอกาส/ความเสี่ยงการทุจริต	สีเขียว	สีเหลือง	สีแดง	สีส้ม	
การใช้ทรัพย์สินของทางราชการเพื่อประโยชน์ธุรกิจส่วนตัว - นำรถยนต์ของ เทศบาล ไปใช้ในกิจกรรมของตนเองนอกเหนือจากงานของเทศบาล บ่อยครั้งซึ่งต้องรับผิดชอบจ่ายค่าน้ำมันด้วยตนเองแต่กลับมีการเบิกค่าน้ำมันเชื้อเพลิงและทำการเบิกกว่าความเป็นจริง		✓			
การรับผลประโยชน์ต่าง ๆ หรือรับสินบน - การรับของขวัญจากบุคคลอื่นเพื่อช่วยให้บุคคลนั้นได้ผลประโยชน์จากองค์กร		✓			
การจัดซื้อจัดจ้าง - การกำหนดคุณลักษณะเฉพาะของวัสดุและครุภัณฑ์ที่จัดซื้อจัดจ้างให้พวกพ้องได้เปรียบหรือชนะการประมูล - การปกปิดข้อมูลการจัดซื้อจัดจ้างต่อสาธารณะ เช่น การปิดประกาศการจัดซื้อจัดจ้าง หรือเผยแพร่ข้อมูลข่าวสารล่าช้า		✓ ✓			

- เจ้าหน้าที่ของรัฐมีการปลอมแปลงเอกสารการเบิกจ่ายเงิน เช่น ปลอมลายมือ แก้วไขใบสำคัญรับเงิน		✓			
-มีการรับสินบน/เรียกรับเงิน/สินน้ำใจ /เลี้ยงรับรอง ซึ่งจะนำไปสู่การเอื้อประโยชน์ให้กับคู่สัญญา		✓			
-กิจกรรมที่เกี่ยวข้องกับการจัดซื้อจัดจ้างมีส่วนได้ส่วนเสีย		✓			
-การตั้งใจในการจัดทำ TOR ที่มีจุดประสงค์เพื่อประโยชน์ต่อตนเองและพวกพ้อง แต่ต้องครั้นเสียประโยชน์ เช่น การลือคสเปค หรือการกำหนด		✓			
-เจ้าหน้าที่มีเจตนาปิดบังข้อมูลและเบิกเงินราชการตามสิทธิเป็นเท็จ เช่น ค่าล่วงเวลา ค่าเช่าบ้าน ค่าเบี้ยเลี้ยง ค่าพาหนะ ค่าที่พัก		✓			

ขั้นตอนที่ ๓ ระดับความเสี่ยง

ตารางระดับความเสี่ยง

โอกาส/ความเสี่ยงการทุจริต	ระดับความจำเป็นของการระวัง	ระดับความรุนแรงของผลกระทบ	ค่าความเสี่ยงรวมจำเป็น x รุนแรง
การใช้ทรัพย์สินของทางราชการเพื่อประโยชน์ธุรกิจส่วนตัว - นำรถยนต์ของ อบต.ไปใช้ในกิจกรรมของตนเองนอกเหนือจากงานของ อบต.บ่อยครั้งซึ่งต้องรับผิดชอบจ่ายค่าน้ำมันด้วยตนเองแต่กลับมีการเบิกค่าน้ำมันเชื้อเพลิงและทำการเบิกกว่าความเป็นจริง	๓	๓	๙
การจัดซื้อจัดจ้าง -การกำหนดคุณลักษณะเฉพาะของวัสดุและครุภัณฑ์ที่จัดซื้อจัดจ้างให้พวกพ้องได้เปรียบหรือชนะการประมูล - การปกปิดข้อมูลการจัดซื้อจัดจ้างต่อสาธารณะ เช่น การปิดประกาศการจัดซื้อ จัดจ้าง หรือการเผยแพร่ข้อมูลข่าวสารล่าช้า	๓	๓	๖
- เจ้าหน้าที่ของรัฐมีการปลอมแปลงเอกสารการเบิกจ่ายเงิน เช่น ปลอมลายมือ แก้วไขใบสำคัญรับเงิน	๓	๓	๖
- มีการรับสินบน/เรียกรับเงิน/สินน้ำใจ /เลี้ยงรับรอง ซึ่งจะนำไปสู่การเอื้อประโยชน์ให้กับคู่สัญญา	๓	๓	๙
- กิจกรรมที่เกี่ยวข้องกับการจัดซื้อจัดจ้างมีส่วนได้ส่วนเสีย	๓	๓	๙

- การตั้งใจในการจัดทำ TOR ที่มีจุดประสงค์เพื่อประโยชน์ต่อตนเองและพวกพ้องแต่องค์กรเสียประโยชน์ เช่น การลือคสเปค หรือการกำหนด	๒	๒	๔
- เจ้าหน้าที่มีเจตนาปิดบังข้อมูลและเบิกเงินราชการตามสิทธิเป็นเท็จ เช่น ค่าล่วงเวลา ค่าเช่าบ้าน ค่าเบี้ยเลี้ยง ค่าพาหนะ ค่าที่พัก	๓	๒	๓

ขั้นตอนที่ ๔ การประเมินการควบคุมความเสี่ยง

เทศบาลตำบลสีมามงคล ได้นำค่าความเสี่ยงรวม (ความจำเป็นxความรุนแรง) จากตารางที่ ๓ มาทำการประเมินการควบคุมการทุจริต ว่ามีระดับการควบคุมความเสี่ยงการทุจริตอยู่ในระดับใด เมื่อเทียบกับคุณภาพการจัดการ (คุณภาพการจัดการ สอดส่อง เฝ้าระวังในงานปกติ) โดยเกณฑ์คุณภาพการจัดการ จะแบ่งเป็น ๓ ระดับ คือ

ระดับดี : จัดการได้ทันทีทุกครั้งที่เกิดความเสี่ยงไม่กระทบถึงผู้ใช้บริการ/ผู้รับมอบผลงาน องค์กรไม่มี ผลเสียหายทางการเงิน

ระดับพอใช้ : จัดการได้โดยส่วนใหญ่ มีบางครั้งที่ยังจัดการไม่ได้กระทบถึงผู้ใช้บริการ/ผู้รับมอบผลงานองค์กร แต่ยอมรับได้มีความเข้าใจ

ระดับอ่อน : จัดการไม่ได้ หรือได้เพียงส่วนน้อยการจัดการเพิ่มเกิดจากรายจ่ายมีผลกระทบต่อผู้ใช้บริการ /ผู้รับ มอบผลงานและยอมรับไม่ได้ ไม่มีความเข้าใจ

ตารางการประเมินการควบคุมความเสี่ยง

โอกาส/ความเสี่ยงการทุจริต	คุณภาพการจัดการ	ค่าประเมินการควบคุมความเสี่ยงการทุจริต		
		ค่าความเสี่ยงระดับต่ำ	ค่าความเสี่ยงระดับปานกลาง	ค่าความเสี่ยงระดับสูง
การใช้ทรัพย์สินของทางราชการเพื่อประโยชน์ธุรกิจส่วนตัว - นำรถยนต์ของ เทศบาลไปใช้ในกิจกรรมของตนเอง นอกเหนือจากงานของ เทศบาลบ่อยครั้งซึ่งต้องรับผิดชอบจ่ายค่าน้ำมันด้วยตนเองแต่กลับมีการเบิกค่าน้ำมันเชื้อเพลิงและทำการเบิกกว่าความเป็นจริง	ปานกลาง		✓	
การจัดซื้อจัดจ้าง				

- การกำหนดคุณลักษณะเฉพาะของวัสดุและครุภัณฑ์ที่จัดซื้อจัดจ้างให้พวกพ้องได้เปรียบหรือชนะการประมูล - การปกปิดข้อมูลการจัดซื้อจัดจ้างต่อสาธารณะ เช่น การปิดประกาศการจัดซื้อจัดจ้าง หรือเผยแพร่ข้อมูลข่าวสารล่าช้า	ปานกลาง		✓	
- เจ้าหน้าที่ของรัฐมีการปลอมแปลงเอกสารการเบิกจ่ายเงิน เช่น ปลอมลายมือ แก้ไขใบสำคัญรับเงิน	ปานกลาง		✓	
- มีการรับสินบน/เรียกรับเงิน/สินน้ำใจ/เลี้ยงรับรอง ซึ่งจะนำไปสู่การเอื้อประโยชน์ให้กับคู่สัญญา	ปานกลาง		✓	
- กรรมการที่เกี่ยวข้องกับการจัดซื้อจัดจ้างมีส่วนได้ส่วนเสีย	ปานกลาง		✓	

ขั้นตอนที่ ๕ แผนบริหารความเสี่ยง

กรณีที่หน่วยงานทำการประเมินการควบคุมความเสี่ยงในตารางที่ ๔ ไม่พบว่าความเสี่ยงอยู่ในระดับสูง ค่อนข้างสูง ปานกลาง เลย แต่พบว่าความเสี่ยงการทุจริตอยู่ในระดับต่ำ หรือ ค่อนข้างต่ำ ให้ทำการจัดทำแผนบริหารความเสี่ยงในเชิงเฝ้าระวังความเสี่ยงการทุจริต

ตารางแผนบริหารความเสี่ยงในเชิงเฝ้าระวังความเสี่ยงการทุจริต

ที่	รูปแบบ พฤติการณ์ความเสี่ยงการทุจริต	มาตรการป้องกันความเสี่ยงผลประโยชน์ทับซ้อน
๑	การพิจารณาตรวจสอบและเสนอความเห็นของการอนุมัติ อนุญาต ไม่ดำเนินการตามลำดับคำขอ	- จัดทำคู่มือการปฏิบัติงานแผนผังขั้นตอนการปฏิบัติงานให้ละเอียดชัดเจนและเผยแพร่ให้เจ้าหน้าที่ในหน่วยงานได้รับทราบและถือปฏิบัติให้เป็นแนวเดียวกัน - กำชับให้เจ้าหน้าที่ผู้รับผิดชอบเสนอเรื่องตามลำดับคำขอ
๒	ความโปร่งใสในการบริหารงานบุคคล เช่น การประเมินความดีความชอบการแต่งตั้งโยกย้าย การดำเนินการทางวินัยเป็นต้น	- จัดกิจกรรมฝึกอบรมส่งเสริมด้านคุณธรรม จริยธรรม กิจกรรมให้ความรู้เกี่ยวกับระเบียบกฎหมาย หนังสือสั่งการที่เกี่ยวข้องกับการบริหารงานบุคคลกิจกรรมให้ความรู้เกี่ยวกับวินัยพนักงานส่วนท้องถิ่นและเจ้าหน้าที่ในหน่วยงาน
๓	เบิกเงินราชการตามสิทธิเป็นเท็จ เช่น ค่าเช่าบ้าน ค่าเบี้ยเลี้ยง ค่าพาหนะ ค่าเช่าที่พัก	- จัดกิจกรรมฝึกอบรม ส่งเสริมด้านคุณธรรม จริยธรรม กิจกรรมให้ความรู้เกี่ยวกับระเบียบกฎหมายหนังสือสั่งการที่เกี่ยวข้องและกิจกรรมให้ความรู้เกี่ยวกับวินัยพนักงานท้องถิ่น สมาชิกสภาท้องถิ่นและเจ้าหน้าที่ในหน่วยงาน

ขั้นตอนที่ ๖ การจัดทำรายงานผลการเฝ้าระวังความเสี่ยง

ตารางการจัดรายงานผลการเฝ้าระวังความเสี่ยง

ที่	มาตรการป้องกันความเสี่ยง ผลประโยชน์ทับซ้อน	โอกาส/ความเสี่ยงการทุจริต	สถานะความเสี่ยง		
			เขียว	เหลือง	แดง
๑	- จัดกิจกรรมอบรมส่งเสริมด้าน คุณธรรม จริยธรรม กิจกรรมให้ความรู้ เกี่ยวกับระเบียบกฎหมายหนังสือสั่ง การที่เกี่ยวข้องกับการบริหารงาน บุคคล กิจกรรมให้ความรู้เกี่ยวกับวินัย พนักงานส่วนท้องถิ่นและเจ้าหน้าที่ใน หน่วยงาน	ความไม่โปร่งใสในการบริหารงาน บุคคล เช่น การประเมินความดี ความชอบ การแต่งตั้งโยกย้าย การ ดำเนินการทางวินัย		✓	
๒	- จัดกิจกรรมฝึกอบรมส่งเสริมด้าน คุณธรรม จริยธรรม กิจกรรมให้ความรู้ เกี่ยวกับระเบียบกฎหมายหนังสือสั่ง การที่เกี่ยวข้องและกิจกรรมให้ความรู้ เกี่ยวกับวินัยพนักงานส่วนท้องถิ่น ให้กับผู้บริหารท้องถิ่น สมาชิกสภา ท้องถิ่น และเจ้าหน้าที่ในหน่วยงาน	เบิกเงินราชการตามสิทธิเป็นเท็จซึ่ง เสี่ยงต่อการทุจริต เช่น ค่าเช่าบ้าน ค่าเบี้ยเลี้ยง ค่าพาหนะ และค่าที่พัก		✓	
๓	- การจัดทำคู่มือการปฏิบัติงานแผนผัง ขั้นตอนการปฏิบัติงานให้ละเอียด ชัดเจน และเผยแพร่ให้เจ้าหน้าที่ใน หน่วยงานได้รับทราบและถือปฏิบัติให้ เป็นแนวทางเดียวกัน	การพิจารณาตรวจสอบและเสนอ ความเห็นของการอนุมัติอนุญาตไม่ ดำเนินการตามลำดับคำขอ		✓	

- กำชับให้เจ้าหน้าที่ผู้รับผิดชอบเสนอเรื่องตามลำดับคำขอ				
---	--	--	--	--

เพื่อติดตามการเฝ้าระวัง เป็นการประเมินการบริหารความเสี่ยงการทุจริตในกิจกรรมตามแผนบริหารความเสี่ยงของขั้นตอนที่ ๕ ซึ่งเปรียบเสมือนเป็นการสร้างตะแกรงดัก เพื่อเป็นการยืนยันผลการป้องกันหรือแก้ไขปัญหาให้มีประสิทธิภาพมากขึ้นเพียงใด โดยการแยกสถานะของการเฝ้าระวังความเสี่ยงการทุจริตต่อไป ออกเป็น ๓ สี ได้แก่ สีเขียว สีเหลือง สีแดง ดังนี้

สถานะสีเขียว (ยังไม่เกิดการเฝ้าระวังต่อเนื่อง)

: ไม่เกิดกรณีที่อยู่ในข่ายความเสี่ยง ยังไม่ต้องทำกิจกรรมเพิ่ม

สถานะสีเหลือง (เกิดขึ้นแล้วแต่ยอมรับได้)

: เกิดกรณีที่อยู่ในข่ายความเสี่ยงแต่แก้ไขได้ทันทีตามมาตรการ/นโยบาย/โครงการ/กิจกรรมที่เตรียมไว้แผนใช้ได้ผล ความเสี่ยงการทุจริตลดลง ระดับความรุนแรง น้อยลงกว่าระดับ ๓

สถานะสีแดง (เกินกว่าการยอมรับ)

: เกิดกรณีที่อยู่ในข่ายแก้ไขไม่ได้ควรมีมาตรการ/นโยบาย/โครงการ/กิจกรรมเพิ่มขึ้นแผนใช้ไม่ได้ผล ความเสี่ยงการทุจริตลดลง ระดับความรุนแรงน้อยกว่าระดับ ๓

ขั้นตอนที่ ๗ จัดทำระบบการบริหารความเสี่ยง
ตารางจัดทำระบบความเสี่ยง

โอกาส/ความเสี่ยงการทุจริต	มาตรการป้องกันการทุจริต	สถานะความเสี่ยง		
		เขียว	เหลือง	แดง
การใช้ทรัพย์สินของทางราชการเพื่อประโยชน์ธุรกิจส่วนตัว -นารถยนต์ของ เทศบาลไปใช้ในกิจกรรมของตนเองนอกเหนือจาก	กำกับดูแลตรวจสอบไม่ให้ข้าราชการนำทรัพย์สินของทางราชการไปใช้ส่วนตัว			

งานของ เทศบาลบ่อยครั้งซึ่งต้อง รับผิดชอบจ่ายค่าน้ำมันด้วยตนเอง แต่กลับมีการเบิกค่าน้ำมันเชื้อเพลิง และทำการเบิกกว่าความเป็นจริง			✓	
การจัดซื้อจัดจ้าง - การกำหนดคุณลักษณะเฉพาะ ของวัสดุและครุภัณฑ์ที่จัดซื้อจัด จ้างให้พวกพ้องได้เปรียบหรือชนะ การประมูล - การปกปิดข้อมูลการจัดซื้อจัดจ้าง ต่อสาธารณะ เช่น การปิดประกาศ การจัดซื้อจัดจ้าง หรือเผยแพร่ ข้อมูลข่าวสารล่าช้า	กำกับเจ้าหน้าที่ที่เกี่ยวข้อง ไม่ให้ปฏิบัติหน้าที่ที่เห็นแก่ เงินหรือพวกพ้องของตน ไม่ปิดบังซ่อนเร้นข้อมูล ใดๆปฏิบัติหน้าที่อย่าง เปิดเผยตามระเบียบที่ กำหนด		✓	
- เจ้าหน้าที่ของรัฐมีการปลอม แปลงเอกสารการเบิกจ่ายเงิน เช่น ปลอมลายมือ แก้ไขใบสำคัญรับเงิน	การชี้แจงให้เข้าใจในการ เป็นข้าราชการที่ดีทำงานที่ ไม่ผิดระเบียบและมีวินัย		✓	
- มีการรับสินบน/เรียกรับเงิน/ สินน้ำใจ/เลี้ยงรับรอง ซึ่งจะนำไปสู่ การเอื้อประโยชน์ให้กับคู่สัญญา	กำกับดูแลให้บุคลากร ปฏิบัติตามและให้ ตระหนักถึงการเป็น ข้าราชการที่ดี		✓	
- เจ้าหน้าที่มีเจตนาปิดบังข้อมูล และเบิกเงินราชการตามสิทธิเป็น เท็จเช่น ค่าล่วงเวลา ค่าเช่าบ้าน ค่าเบี้ยเลี้ยง ค่าพาหนะ ค่าที่พัก	ควบคุมกำกับดูแลการใช้ จ่ายชี้แจงให้เข้าใจใน ระเบียบและการละเว้น การปฏิบัติหน้าที่และ ประพฤตินิยมชอบของการ เป็นข้าราชการที่ดี		✓	

ขั้นตอนที่ ๘ การจัดทำรายงานการบริหารความเสี่ยง

ตารางการจัดทำรายงานการบริหารความเสี่ยง

ที่			
	สีเขียว	สีเหลือง	สีแดง

๑	-	การพิจารณาตรวจสอบและเสนอ ความเห็นของการอนุมัติอนุญาตไม่ ดำเนินการตามลำดับคำขอ	-
๒	-	ความไม่โปร่งใสในการบริหารงาน บุคคล เช่น การประเมินความดี ความชอบ การแต่งตั้งโยกย้าย การ ดำเนินการทางวินัย	-
๓	-	เบิกเงินราชการตามสิทธิเป็นเท็จ เช่น ค่าเช่าบ้าน ค่าเบี้ยเลี้ยง ค่าพาหนะ ค่าที่ พัก	-

ขั้นตอนที่ ๙ การรายงานผลการดำเนินงานตามแผนบริหารความเสี่ยง

ตารางแบบรายงานผลการดำเนินงานตามแผนบริหารความเสี่ยง

แบบรายงานสถานะแผนบริหารความเสี่ยงการทุจริต	
เทศบาลตำบลสีมามงคล	
โอกาส/ ความเสี่ยง	การพิจารณาตรวจสอบและเสนอความเห็นของการอนุมัติ อนุญาตไม่ ดำเนินการตามลำดับคำขอ
	ความไม่โปร่งใสในการบริหารงานบุคคล เช่น การประเมินความดี ความชอบ การแต่งตั้งโยกย้าย การดำเนินการทางวินัย
	เบิกเงินราชการตามสิทธิเป็นเท็จ เช่น ค่าเช่าบ้าน ค่าเบี้ยเลี้ยง ค่าพาหนะ ค่าที่พัก
สถานะของการ ดำเนินการจัดการความ เสี่ยง	<input type="checkbox"/> ยังไม่ได้ดำเนินการ <input checked="" type="checkbox"/> เฝ้าระวังและติดตามต่อเนื่อง <input type="checkbox"/> เริ่มดำเนินการไปบ้าง แต่ยังไม่ครบถ้วน <input type="checkbox"/> ต้องการปรับปรุงแผนบริหารความเสี่ยงใหม่ให้เหมาะสม <input type="checkbox"/> เหตุผลอื่น (โปรดระบุ)

	<p>.....</p> <p>.....</p>
--	---------------------------

แบบรายงานสถานะแผนบริหารความเสี่ยงการทุจริต หน่วยงาน เทศบาลตำบลสีมามงคล	
ผลการดำเนินงาน	<p>สถานะความเสี่ยงการทุจริตของเทศบาลตำบลสีมามงคล สถานะความเสี่ยง สีเหลือง หมายถึง เป็นความเสี่ยงระดับปานกลางและสามารถใช้ความรอบคอบระมัดระวังในระหว่างปฏิบัติงานตามปกติการควบคุมดูแล</p> <p>- มีการเน้นย้ำในการประชุมประจำเดือนพนักงานเป็นประจำทุกเดือน</p>

แผนบริหารความเสี่ยงเทศบาลตำบลสีมามงคล ได้กำหนดมาตรการภายในเพื่อส่งเสริมความโปร่งใสและป้องกันการทุจริตประจำปี ๒๕๖๗ จำนวน ๙ มาตรการ ประกอบด้วย

๑. มาตรการเผยแพร่ข้อมูลข่าวสารต่อสาธารณะ
๒. มาตรการให้มีผู้มีส่วนได้ส่วนเสียร่วมในการดำเนินการ
๓. มาตรการป้องกันการรับสินบน
๔. มาตรการส่งเสริมความโปร่งใสในการจัดซื้อจัดจ้าง
๕. มาตรการตรวจสอบการใช้ดุลพินิจ
๖. มาตรการการจัดซื้อร้องเรียนกรณีเกิดการทุจริตและประพฤติมิชอบของเจ้าหน้าที่
๗. มาตรการป้องกันการขัดกันระหว่างผลประโยชน์ส่วนตนกับผลประโยชน์ส่วนรวม
๘. เจตจำนงสุจริตในการบริหาร
๙. เจตจำนงสุจริตเพื่อพัฒนาให้มีคุณธรรมและความโปร่งใส